

ESTUDI SOBRE LA SITUACIÓ DE LES DONES AL MUNICIPI DE LLEIDA

PRINCIPALS RESULTATS

Consultores:
G-360 Cartografies Humanes i Socials



Gemma Altell Albajes
Mercè Martí Baliarda
Catarina Alves
Ivet Orriols

Encarregat per l'Ajuntament de Lleida

**Regidoria d'Educació, Cooperació,
Drets civils i Feminismes**



LA PAERIA



Ajuntament de Lleida

70.299

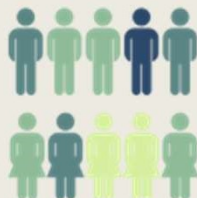
dones al municipi de Lleida

(2019)

50,62%



Distribució poblacional per gènere



Major grup poblacional entre els 36 i 55 anys

DADES SOCIODEMOGRÀFIQUES EN CLAU DE GÈNERE

MOVIMENT NATURAL



Taxes de natalitat i fecunditat superiors a la mitja catalana

Taxa de natalitat

9,38 Lleida
8,88 Catalunya

30% dels naixements són de mares d'origen estranger



Major esperança de vida de les dones

85,79 anys



Envel·liment poblacional a ritme més desaccelerat que la mitjana catalana



PROCEDÈNCIA

Projectes migratoris amb marca de gènere:



59% de la població procedent del continent americà són dones.

Àfrica representa el principal continent de procedència de la població d'origen estranger a Lleida. Les dones són només el **32%**

Guinea Equatorial és l'excepció. Les dones representen el **73,5%** de la població nascuda en aquest país que resideix a Lleida.

ESTRUCTURA DE LES LLARS



28,2% de les llars són unipersonals. Destaca el nombre de dones grans que viuen soles.

15% de les llars són monomarentals.



El **73%** de les llars monomarentals tenen a una dona com a cap de família

Més de la meitat de les famílies monomarentals està en risc de pobresa o exclusió social a Catalunya.

Major prevalença de problemes crònics i discapacitat i menor percepció de qualitat de vida entre les dones



L'estat de salut de la població de la regió sanitària de Lleida està lleugerament per sobre de la mitjana catalana. Es mantenen els biaixos de gènere en salut també en el municipi.

DADES SOBRE SALUT, BENESTAR I QUALITAT DE VIDA

L'autopercepció de qualitat de vida de les dones és

4%

més negativa que la dels homes. Aquest percentatge es veu incrementat a mesura que les dones tenen més edat.

Les dones perceben que disposen de bons hàbits de salut sempre o quasi sempre.

1 hora de mitjana setmanal d'exercici entre les dones. La mitjana baixa a 0,4 h en dones entre els 30 i els 50 anys.

56% de les dones expressen tenir dolenta o regular qualitat del son.

6,5h de mitjana de son diari en dones per sobre dels 30 anys.

78% de dones majors de 30 anys i amb càrregues familiars anteposen la salut i cura dels altres per sobre de la seva pròpia.

AUTOPERCEPCIÓ DE SALUT I HÀBITS SALUDABLES

LA FIGURA DE CUIDADORA

78% de les persones que demanen orientació per tenir cura d'un familiar són dones.

83% de les participants dels cursos bàsics per cuidadors/es no professionals són dones.

El **84%** de les dones majors de 30 anys considera que els serveis de suport i atenció a la dependència representen una ajuda i no una corresponsabilitat.



Les dones cuidadores poden comptar amb suports diversos però la organització i responsabilitat de les cures sempre recau en elles.

SALUT MENTAL I DISCAPACITAT

Menor prevalença de depressió, ansietat i migranya que la mitjana catalana.



El **22%** de les persones en tractament per addiccions són dones.



prevalença de discapacitat en dones i en població major de **65 anys**

El **75%** de les dones amb diagnòstic de salut mental ha viscut violència masclista.



La meitat de la població amb discapacitat disposa d'un reconeixement legal d'aquesta. LLeugera disminució de dones amb reconeixement de discapacitat al municipi.



40% de les dones amb diagnòstic de salut mental ha viscut violència sexual.



DRETS SEXUALS I REPRODUCTIUS

El **69,5%** de les dones creu que disposa d'un baix o insuficient coneixement sobre la seva salut sexual i reproductiva.

El **60%** de les dones no coneix els Drets Sexuals i Reproductius. I un 40% expressa desconeixement sobre la xarxa municipal d'atenció existent.

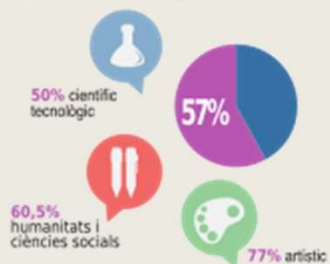
L'EDUCACIÓ COM A MIRALL DELS PATRONS DE GÈNERE



Menor proporció de dones en situació d'analfabetisme respecte a la mitjana del territori català.

DADES SOBRE EDUCACIÓ I FORMACIÓ

Alumnes de batxillerat



Cicles formatius



Les desigualtats de gènere es consoliden a finals de l'ESO amb l'elecció educativa.

Estudis universitaris

El 95% de l'alumnat d'educació i llengües són dones. Mentre que a les enginyeries tan sols són un 5%.



Major nivell d'estudis universitaris entre la població de dones.

Educació al llarg de la vida



32% de l'alumnat matriculat als centres d'educació per a persones adultes són dones.



En la franja dels 30 als 39 anys les dones matriculades representen només un 18,8%.



51% de les dones matriculades tenen 50 anys i més.



La franja de 65 anys i més és la única en què el nombre de matrícules de dones supera a la d'homes.

ESTUDIS MÉS FEMINITZATS
-
CONDICIONS LABORALS MÉS PRECARITZADES

Altra formació per a persones adultes

71% de les persones matriculades a la Universitat Popular són dones. Aquesta diferència es fa especialment evident en els estudis de l'Escola d'Art.

Les formacions i tallers oferts des de Centres cívics i entitats estan també altament feminitzats.

L'edat, les càrregues de cura i la tipologia d'estudis o formacions són clau a l'hora d'analitzar la distribució de dones i homes matriculades entre la població adulta.

Les dones som el 51% de la població però no som protagonistes del que es comunica



La presència mitjana de dones en la premsa escrita és del **23%**.



El **77%** dels articles d'opinió són signats per homes.



Els continguts "reservats" a les dones en els mitjans de comunicació estan vinculats a les cures i als rols tradicionals de gènere assignats.

PRESÈNCIA DE DONES

21.5%

de dones protagonistes de portada.

13.7%

de notícies esportives amb dones com a protagonistes.

Tot i l'increment de dones en notícies esportives encara hi trobem imatges de dones "acompanyades" d'homes o continguts no basats en els seus triomfs esportius.

Autoria notícies portada

24%



38%



38%

Redacció



Absència de dones en les notícies de política i economia.

12,5% de notícies de cultura amb dones com a protagonistes.

49% de les notícies de cultura són neutres o paritàries respecte al gènere de la persona protagonista.



Reconeixement d'èxits aconseguits per dones.

Escassa presència com a veus expertes.



Notícies que analitzen la realitat o els continguts des de l'impacte de gènere.

REPRESENTACIÓ DE LES DONES

La llengua i els discursos audiovisuals continuen incorporant elements que invisibilitzen les dones o que contribueixen a mantenir estereotips i rols de gènere tradicionals



37% de les imatges de notícies esportives apareixen dones. D'aquestes la majoria estan en qualitat d'acompanyants o no apareixen en un primer pla.



En cas de ser elles les protagonistes de la notícia estan acompanyades d'una o més figura masculina en la majoria de les ocasions.



7,8% de les imatges de les notícies d'esport apareixen dones soles o en grup. La meitat d'aquestes corresponen a notícies que aborden altres aspectes personals de la protagonista no vinculats al món de l'esport.



Ser dona treballadora a Lleida suposa cobrar a l'any 3.270€* menys de mitjana que un home.

*Dades Agència Tributària 2018

LA MATERNITAT I LES CURES COM A FACTORS DE DESIGUALTAT A L'ENTORN LABORAL



DADES SOBRE MERCAT DE TREBALL, CONCILIACIÓ I FEMINITZACIÓ DE LA POBRESA

MERCAT LABORAL

Ocupació

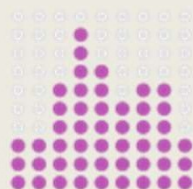
Les dones ocupades representen un

-6%

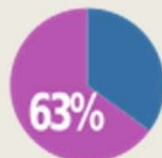
menys que els homes.

El 70% dels contractes a temps parcial i de fix discontinu són dones.

Atur



Majors taxes d'atur en dones en totes les franges d'edat. Dels 30-39 anys:



Accés a IMO

63% de la població que accedeix a les formacions són dones. Paritat en la intermediació laboral.

Salari

bretxa salarial ocupacions elementals



bretxa salarial mitjana



Major bretxa salarial entre ocupacions elementals feminitzades i masculinitzades

Alta bretxa salarial entre dones i homes en aquelles professions més masculinitzades

Emprenedoria

Perfil de persones ateses al Servei municipal d'informació i assessorament a la creació d'empreses:

Dones entre 30 i 45 anys amb estudis d'educació secundària o universitària en situació de treball



L'emprenedoria o autoocupació es presenta com una via de conciliació per a moltes dones.

Ser dona treballadora a Lleida suposa cobrar a l'any 3.270€* menys de mitjana que un home.

*Dades Agència Tributària 2018

LA MATERNITAT I LES CURES COM A FACTORS DE DESIGUALTAT A L'ENTORN LABORAL



DADES SOBRE MERCAT DE TREBALL, CONCILIACIÓ I FEMINITZACIÓ DE LA POBRESA

CONCILIACIÓ

El **76%** de les dones considera que la conciliació laboral i personal és una utopia.

El **91%** de les excedències per tenir cura de filles i fills i/o familiars les demanen dones.

Horaris pautats

78%

dels i les alumnes de primària són acompanyats en un dels seu trajectes escolars o en tots per la seva mare i/o àvia.

El mercat laboral és expulsiu en dones en edat reproductiva (de 25 a 39 anys).

La maternitat i les cures suposa encara una penalització pel desenvolupament professional de moltes dones.

FEMINITZACIÓ DE LA POBRESA

36%

de les dones assalariades reben salaris iguals o per sota del SMI.

42%

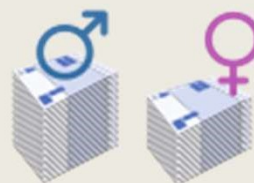
de bretxa d'ingressos a les pensions contributives a la vellesa entre dones

97,5%

de les famílies monoparentals que sol·liciten un habitatge a la Oficina Local d'Habitatge són dones.

Els indicadors convencionals per calcular el risc o grau de pobresa invisibilitzen les desigualtats econòmiques de gènere dins de les famílies.

65% de les dones està d'acord en què existeixen majors dificultats per accedir a feines de qualitat entre les dones.



La vida de les dones s'organitza al voltant de les cures

Desigualtat de gènere a tres nivells: en l'accés, la participació i la contribució a la cultura.

La major desigualtat es fa palesa en la creació artística i en la visibilitat de les dones creadores.

DADES SOBRE CULTURA, ESPORT, USOS DEL TEMPS I PARTICIPACIÓ

LES DONES A LA CULTURA

Creació i direcció artística



12% de les direccions d'espectacles de la programació cultural municipal són dones.

2% de l'autoria d'espectacles de la programació cultural municipal està en mans de dones.

Entre les direccions en mans de dones destaquen els espectacles de ballet i cant coral.

EL LENGUATGE VISUAL

Troblem el doble d'imatges masculines soles que de femenines en la programació cultural.

USOS DEL TEMPS



Cultura i oci

38%

consumeixen entre 0 i 2h setmanals de productes culturals.

Tot i així, les dones són les principals consumidores culturals, especialment en etapes vitals sense responsabilitat familiar.



Esport

42%

realitza entre 0 i 2h setmanals d'activitat física.

La participació esportiva en l'àmbit universitari està molt masculinitzada:

30,7% de noies inscrites en les activitats esportives de la Universitat de Lleida.

6,3% de dones participants en les competicions esportives internes.



Participació social

66%

de les persones voluntàries són dones.

La presidència de les entitats socials estan feminitzades. Escassa presència de dones en el patronat de Fundacions.

A major volum econòmic de les organitzacions menor proporció de dones en càrrecs de direcció o presidència de les mateixes.

Màxima expressió de la discriminació i desigualtats de gènere existents en la nostra societat



1 de cada 4 dones ha sigut víctima d'un atac masclista d'extrema gravetat a Catalunya.

La violència masclista s'exerceix al llarg de tot el nostre cicle vital, a través de diferents formes.

DADES SOBRE VIOLÈNCIES MASCLISTES



Informes d'Amnistia Internacional i l'OMS estimen que només es denuncien entre un **6%** i un **10%** dels actes de violència masclista que consitueixen delictes.



26 dones i 23 infants en acolliment d'emergència social per violència masclista en el municipi durant el 2019.

87 % de les ordres de protecció incoades són concedides al 2019. La mitjana catalana es troba en un **52%**.

172 ordres de protecció concedides al 2019.
*dades a nivell de Partit judicial

1.136 denúncies per violències masclistes al 2019.
*dades a nivell de Partit Judicial

Màxima expressió de la discriminació i desigualtats de gènere existents en la nostra societat

DADES SOBRE VIOLÈNCIES MASCLISTES



Lleida és la província catalana amb la taxa de prevalença de feminicidis més baixa.



Lleida és el segon municipi català en nombre de dones procedents de països on es practica la mutilació genital femenina.



La majoria d'atencions per violència masclista en el municipi són per violència masclista en l'àmbit de la parella o en relacions sexo-afectives.



Incrementen els casos de violència filio-parental en context de violències masclistes.



Casos d'alta complexitat en contextos de violències masclistes en dones en situació de salut mental i/o discapacitat, consum de tòxics, etc.

Increment de la demanda d'atenció per violències sexuals.

35,3% de les noies entre 16 i 25 anys relaten haver viscut o conèixer algú que ha viscut situacions d'assetjament sexual en context d'oci nocturn al municipi.

11,3% de les noies expressa haver sigut víctima d'abús o agressió sexual en context d'oci nocturn o conèixer algú que n'ha sigut.

25% dones no es senten segures en el transport públic.

El **79%** d'aquestes refereixen sentir insegurat en l'ús del transport públic en horaris nocturns.



Alta dificultat per detectar i denunciar situacions de violència masclista en l'àmbit laboral.