

# Cens d'activitats econòmiques situades a les plantes baixes dels edificis de la ciutat de Lleida

La distribució espacial de l'oferta comercial i de serveis i l'anàlisi quantitatiu  
2021

---

REGIDORIA DE CONSUM, COMERÇ, MERCATS I PARTICIPACIÓ

LA PAERIA



Ajuntament de Lleida



**Estudi realitzat per:**

Jaume Macià Amorós (Professor del Departament de Geografia de la Universitat de Lleida)

**Equip de treball:**

Maria Ortiz (Tècnica de la Regidoria de Consum, Comerç i Mercats de la Paeria)

Jaume Claramunt (Tèctic de la Secció de SIG de la Paeria)

Jordi Pérez (Estudiant en pràctiques del Grau en Geografia de la Universitat de Lleida)

Steven Fernando Soto (Estudiant en pràctiques del CFGS de Comerç Internacional de l'INS Escola del Treball)



## ÍNDEX

- 1.- Introducció
- 2.- Metodologia
- 3.- L'oferta comercial i de serveis
- 4.- Els locals sense activitat
- 5.- Dades i xifres clau

# 1.- INTRODUCCIÓ

---



## Objectiu de l'estudi

---

El següent estudi neix de la voluntat i impuls de l'àrea de Comerç de la Regidoria de Consum, Comerç i Mercats de l'Ajuntament de Lleida, amb l'objectiu de realitzar un cens d'activitats econòmiques situades a les plantes baixes dels edificis de la ciutat de Lleida.

Aquest informe suposa el segon estudi realitzat mitjançant la mateixa metodologia, amb la diferència que el volum de dades recopilat és molt major ja que s'ha ampliat notablement l'àrea d'estudi. S'han analitzat els 12 barris més centrals de la ciutat.

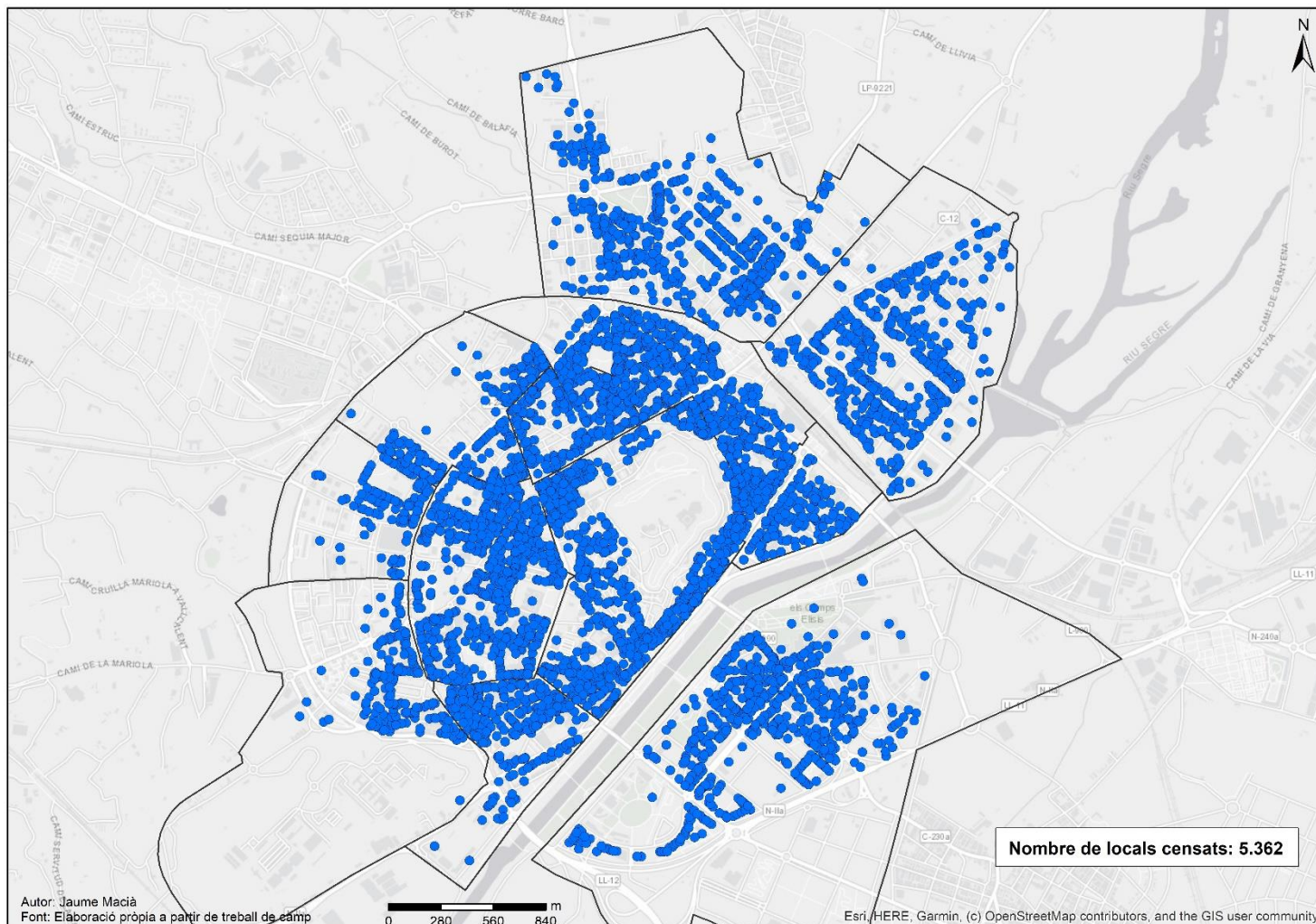
Aquest informe permet determinar el volum, les característiques i la localització de l'oferta comercial i de serveis, mitjançant una anàlisi espacial i quantitativa en format sectorial, i disposar d'un registre de dades dels locals ocupats i disponibles.

Recollida de dades/treball de camp: de febrer a juny de 2021.

1.- INTRODUCCIÓ

Àrea d'estudi

S'han censat totes les activitats econòmiques, situades a les plantes baixes dels edificis, dels següents barris de la ciutat de Lleida: Balàfia, Camp d'Esports, Cappont, Centre Històric, Institut-Templers, Joc de la Bola, Mariola, Pardiniyes, Príncep de Viana-Clot, Rambla Ferran-Estació, Universitat i Xalets-Humbert Torres.



## 2.- METODOLOGIA

---

## Metodologia

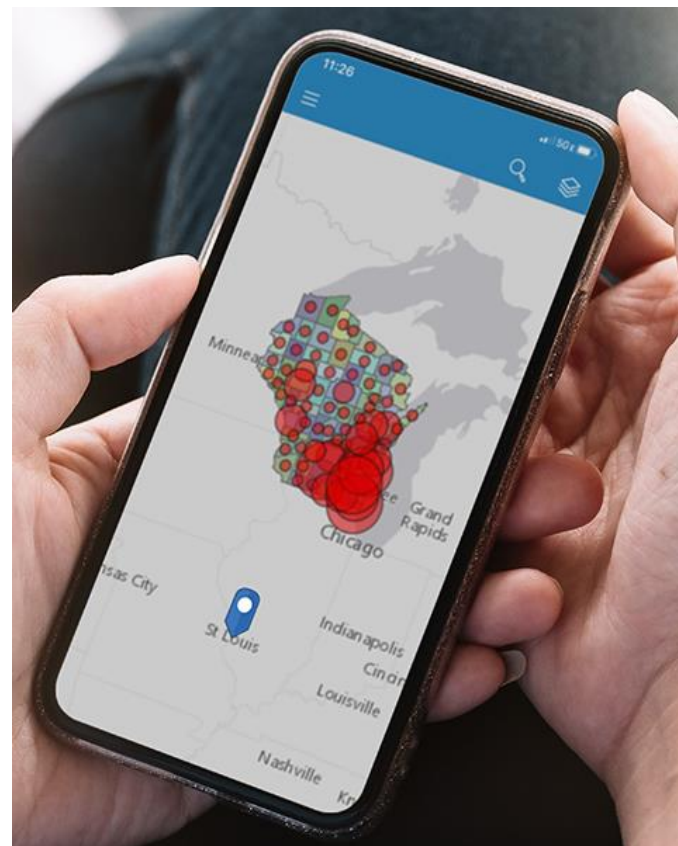
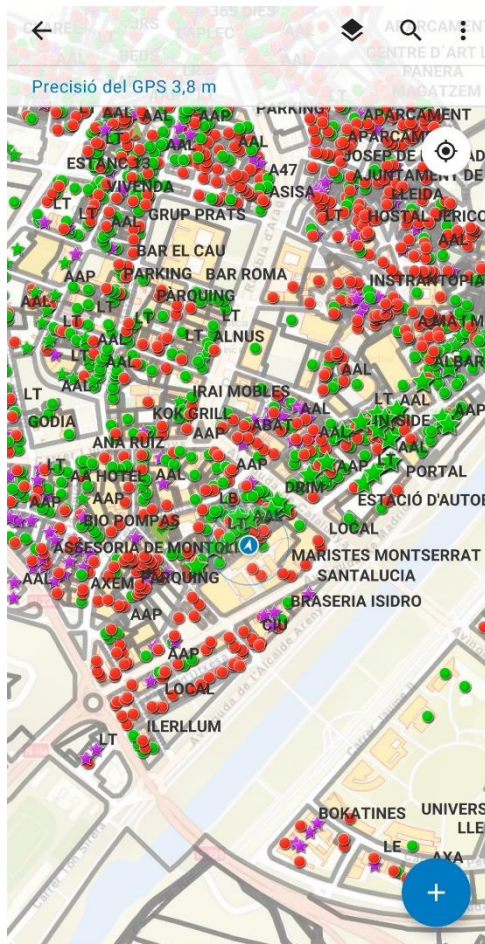
Recollida de dades a través de treball de camp

Creació d'una base de dades (cens de les activitats econòmiques)

Unió de les dades a cartografia digital a través d'un Sistema d'Informació Geogràfica (SIG)

Generació de mapes

Anàlisi espacial i quantitatiu



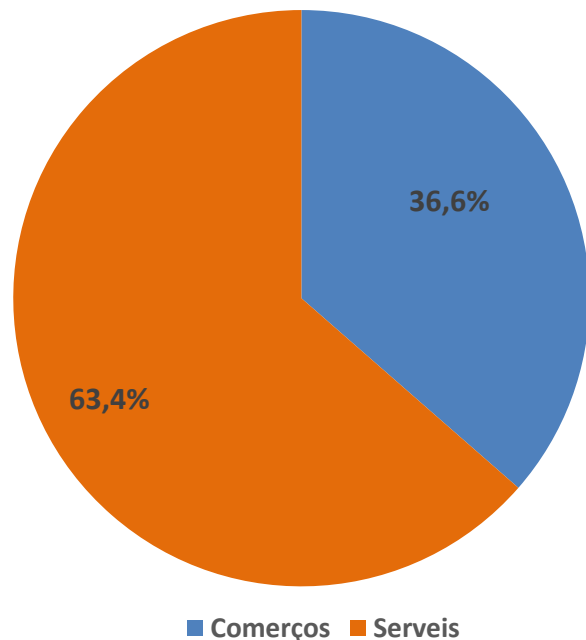


## **3.- L'OFERTA COMERCIAL I DE SERVEIS**

### L'oferta comercial i de serveis

L'oferta comercial suposa quasi el 37 % de les activitats econòmiques del conjunt de l'àrea analitzada i es concentra principalment en dos àrees, l'Eix Comercial i la Zona Alta. La primera exerceix una polaritat notable en el conjunt del territori i també com a principal agrupació comercial de la ciutat, la segona amb una àrea d'atracció més immediata i amb comerç especialitzat dirigit principalment a l'usuari local, però generant també amb certa atractivitat sobre l'àrea d'influència de la ciutat. La resta de l'àrea analitzada presenten subcentres i concentracions comercials però d'una forma menys destacada i es caracteritzen per una oferta comercial de primera necessitat, quotidiana i de proximitat.

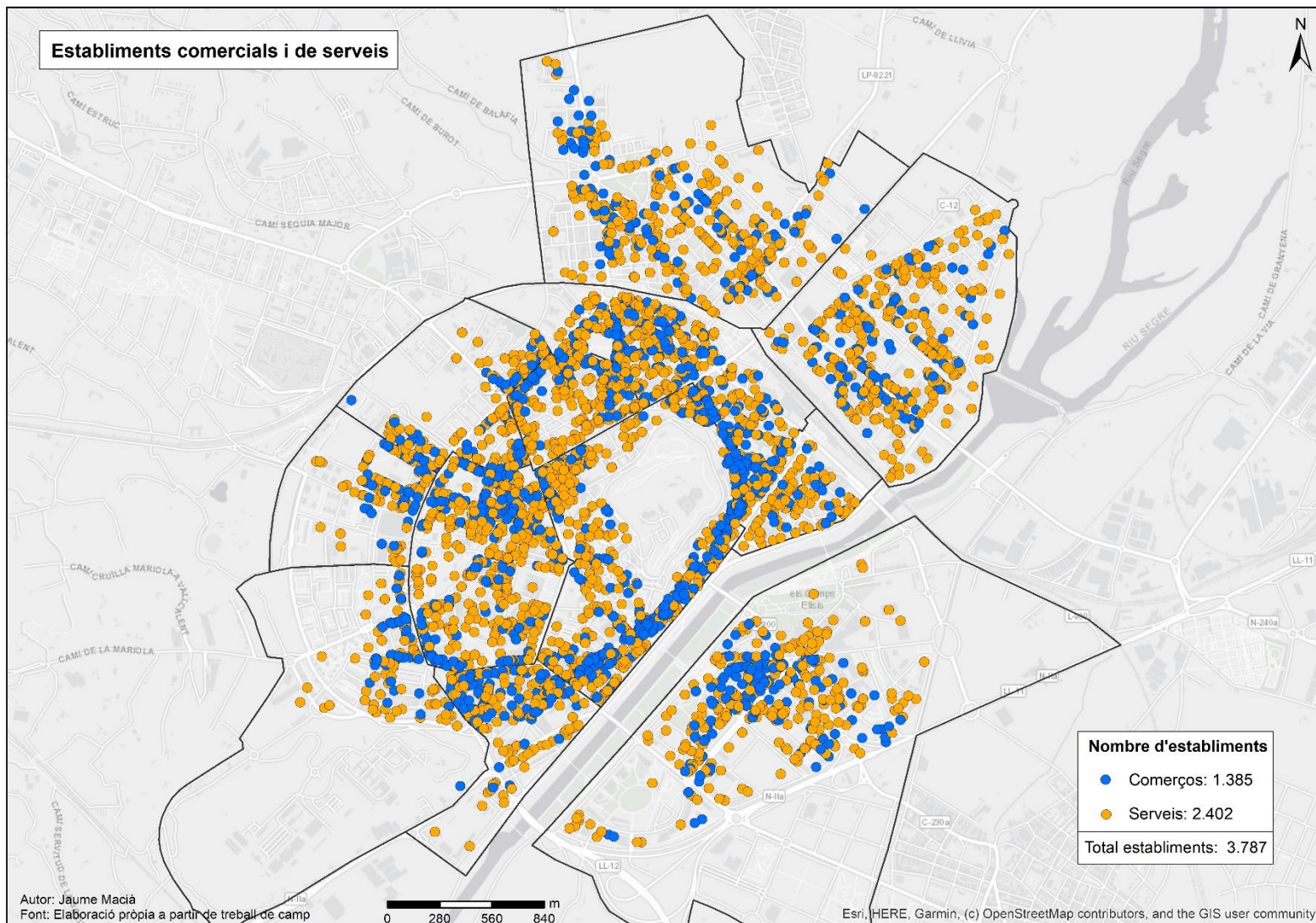
L'oferta de serveis, que significa més del 60% de l'oferta de l'àrea estudiada, no presenta una concentració tant destacada com l'oferta comercial i la seva distribució es mostra repartida de forma equitativa pels diferents barris de l'àrea analitzada.



	Establiments	%
<b>Comerços</b>	1.385	36,6
<b>Serveis</b>	2.402	63,4
<b>Total establiments</b>	<b>3.787</b>	<b>100</b>

3.- L'OFERTA COMERCIAL I DE SERVEIS

L'oferta comercial i de serveis



### L'oferta comercial per sectors

L'oferta comercial, amb un pes inferior a l'oferta de serveis, presenta unes característiques que s'han analitzat mitjançant la seva classificació per sectors i la seva distribució al llarg de la ciutat.

La classificació per sectors ens servirà per estudiar de forma quantitativa l'oferta comercial i el mapa de l'oferta comercial per sectors la seva distribució. Aquesta classificació i localització permet aprofundir en l'anàlisi i mostrar les concentracions de sectors en determinats punts de la ciutat, així com la seva especialització.

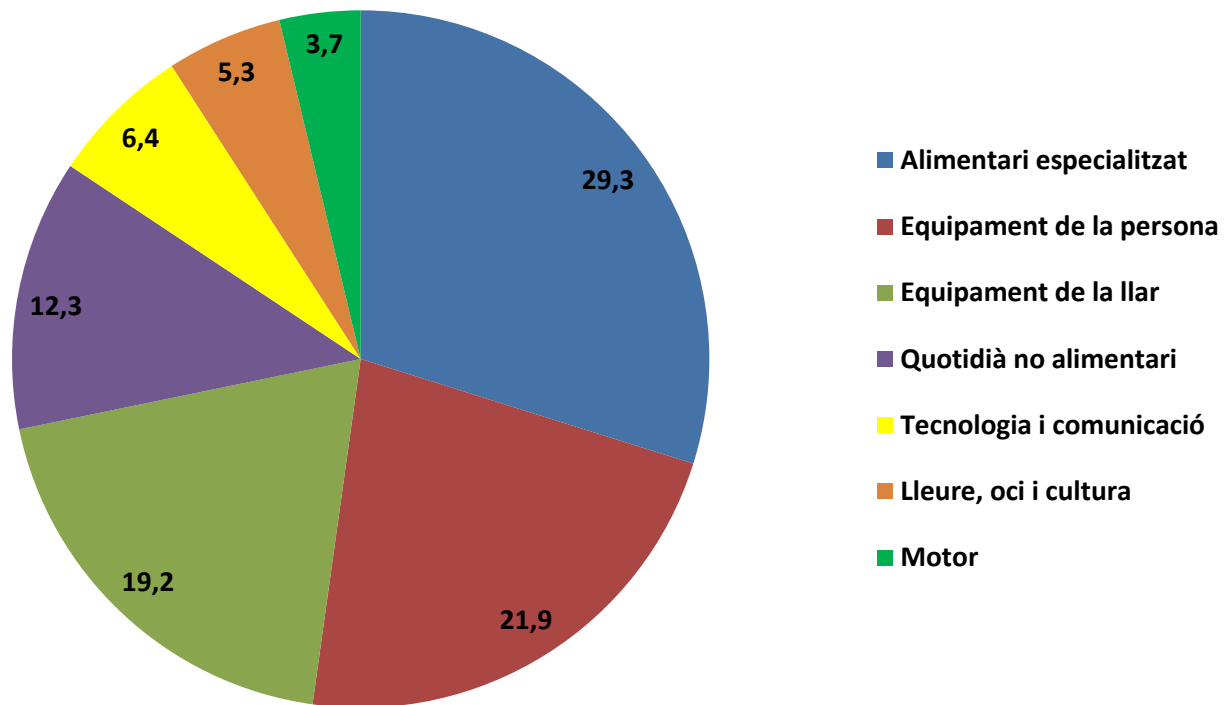
En la taula i gràfic següents es pot observar com els sectors de **l'alimentari especialitzat**, **l'equipament de la persona** i **l'equipament de la llar** predominen en l'oferta comercial de la ciutat.

Sector	Establiments	%
Alimentari especialitzat	406	29,3
Equipament de la persona	304	21,9
Equipament de la llar	266	19,2
Quotidià no alimentari	171	12,3
Tecnologia i comunicació	89	6,4
Lleure, oci i cultura	73	5,3
Motor	51	3,7
Majoristes	25	1,8
<b>Total</b>	<b>1.385</b>	<b>100</b>



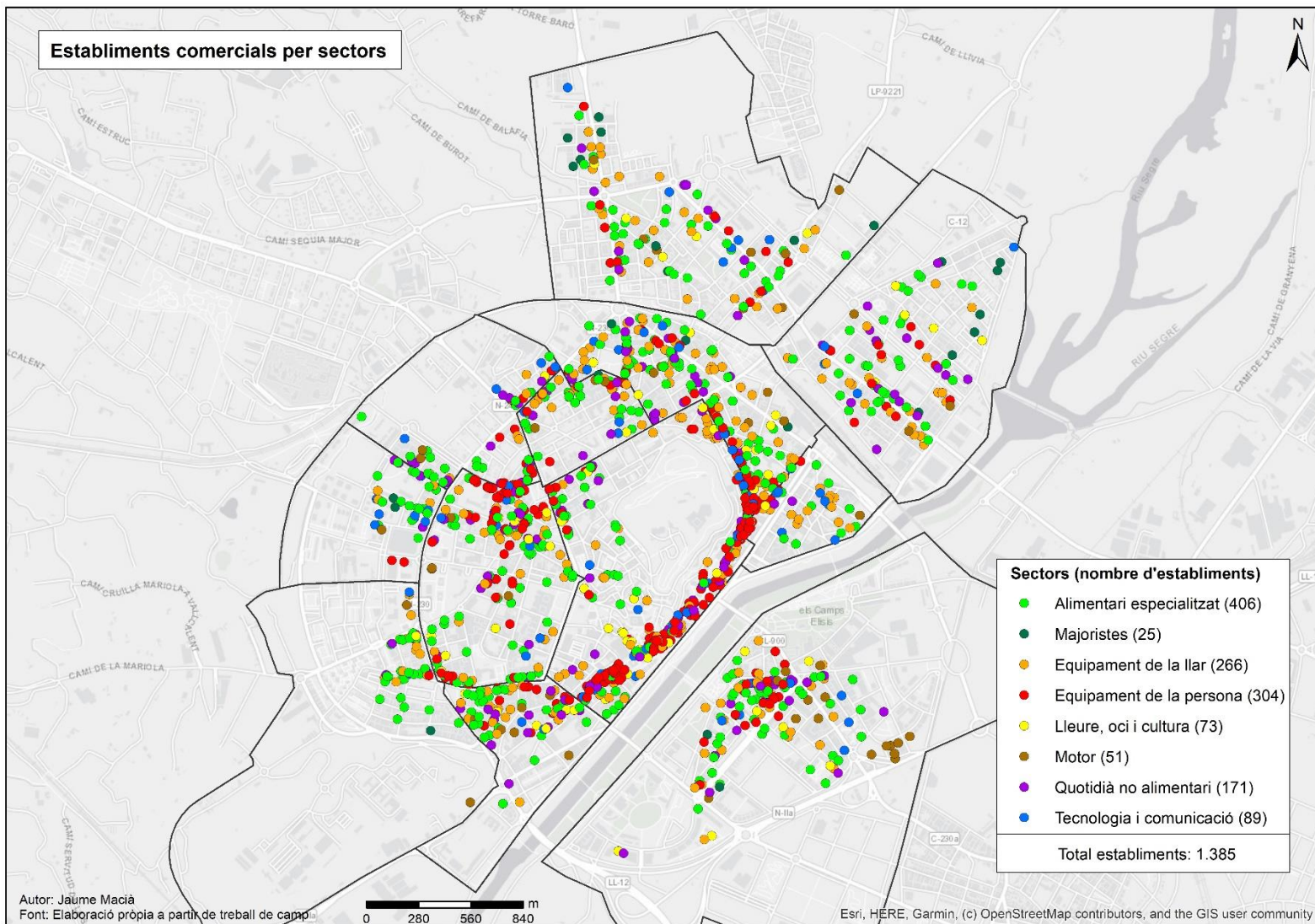
### L'oferta comercial per sectors

---



3.- L'OFERTA COMERCIAL I DE SERVEIS

L'oferta comercial per sectors



### L'oferta de serveis per sectors

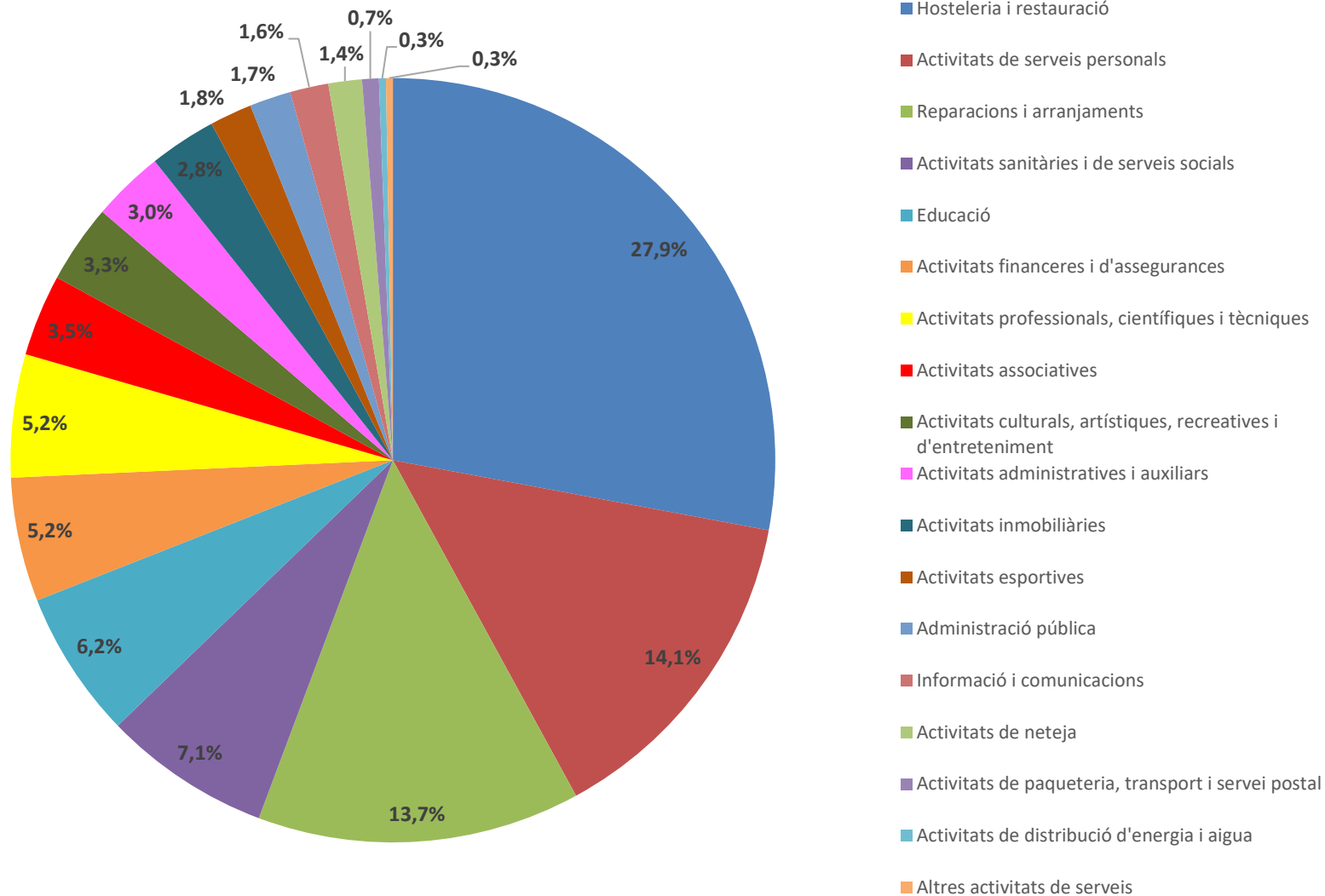
**L'oferta de serveis** és la predominant a la ciutat de Lleida, amb **2.402 establiments representa més del 60% del conjunt de l'oferta**. De la mateixa forma que s'ha fet amb l'oferta comercial, s'han analitzat les seves característiques mitjançant la seva classificació per sectors i la seva localització al llarg de la ciutat.

El sector de **l'hostaleria** (majoritàriament bars, cafeteries i restaurants) és el que té més pes en el conjunt de l'oferta d'establiments de serveis, un 28%, seguit pels establiments que ofereixen **serveis personals** (perruqueries, barberies, centres estètica, tatuatges...), amb un 14%, i els **serveis de reparacions, construccions i arranjaments**, amb un 13%. **Entre aquest tres sectors sumen més del 50% de l'oferta de serveis.**

Sectors	Establiments	%
Hosteleria i restauració	671	27,94
Activitats de serveis personals	339	14,11
Reparacions i arranjaments	328	13,66
Activitats sanitàries i de serveis socials	170	7,08
Educació	150	6,24
Activitats financeres i d'assegurances	126	5,25
Activitats professionals, científiques i tècniques	125	5,20
Activitats associatives	83	3,46
Activitats artístiques, recreatives i d'entreteniment	80	3,33
Activitats administratives i auxiliars	73	3,04
Activitats immobiliàries	68	2,83
Activitats esportives	43	1,79
Administració pública	42	1,75
Informació i comunicacions	39	1,62
Activitats de neteja	34	1,42
Activitats de paqueteria, transport i servei postal	17	0,71
Activitats de distribució d'energia i aigua	7	0,29
Altres activitats de serveis	7	0,29
<b>Total</b>	<b>2.402</b>	<b>100</b>

3.- L'OFERTA COMERCIAL I DE SERVEIS

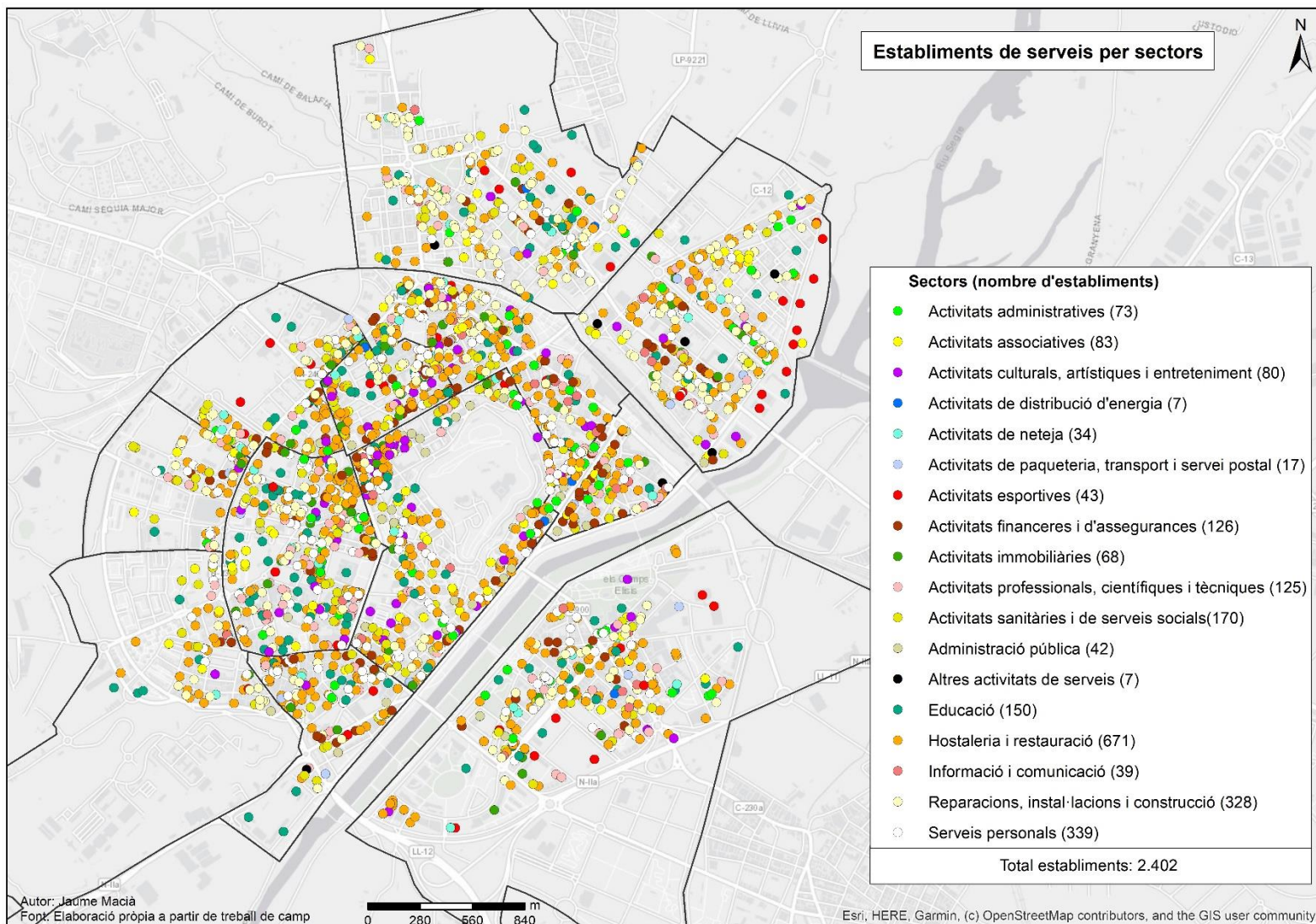
L'oferta de serveis per sectors





3.- L'OFERTA COMERCIAL I DE SERVEIS

L'oferta de serveis per sectors



## 3.- L'OFERTA COMERCIAL I DE SERVEIS

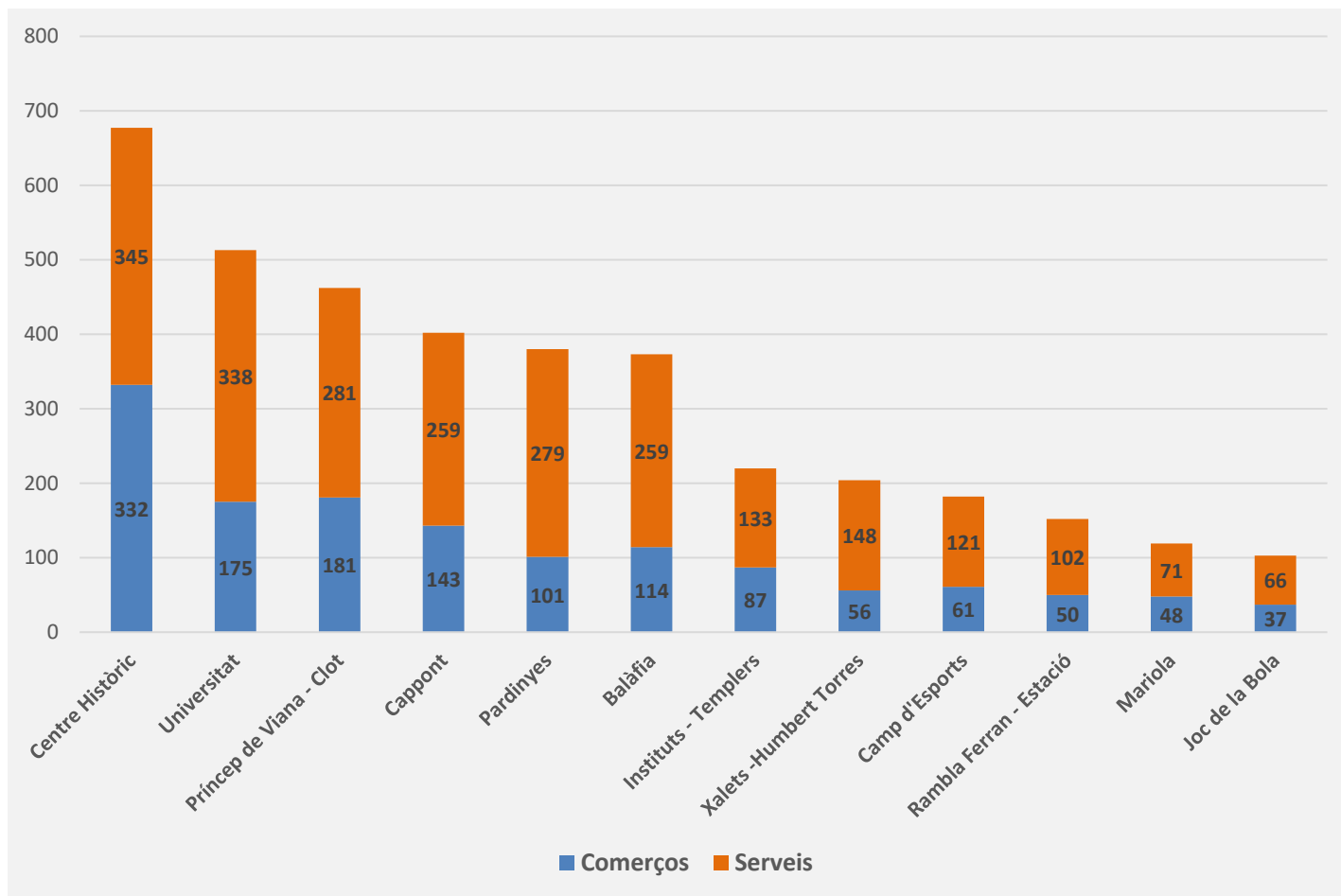
L'oferta comercial i de serveis per barris

Si analitzem l'oferta comercial i de serveis per cadascun dels barris que formen part de l'estudi podem observar que el barri de **Centre Històric és el que té un major nombre d'establiments comercials i de serveis**, representa el 18% del total de l'oferta. En l'altre extrem trobem el barri de **Joc de la Bola com el que té una menor quantitat d'oferta comercial i de serveis**.

Barri	Total establiments	%	Comerços	%	Serveis	%
Centre Històric	677	17,9	332	49,0	345	51,0
Universitat	513	13,5	175	34,1	338	65,9
Príncep de Viana – Clot	462	12,2	181	39,2	281	60,8
Cappont	402	10,6	143	35,6	259	64,4
Pardinyes	380	10,0	101	26,6	279	73,4
Balàfia	373	9,8	114	30,6	259	69,4
Instituts – Templers	220	5,8	87	39,5	133	60,5
Xalets -Humbert Torres	204	5,4	56	27,5	148	72,5
Camp d'Esports	182	4,8	61	33,5	121	66,5
Rambla Ferran – Estació	152	4,0	50	32,9	102	67,1
Mariola	119	3,1	48	40,3	71	59,7
Joc de la Bola	103	2,7	37	35,9	66	64,1
<b>Total</b>	<b>3.787</b>		<b>1.385</b>		<b>2.402</b>	

3.- L'OFERTA COMERCIAL I DE SERVEIS

L'oferta comercial i de serveis per barris

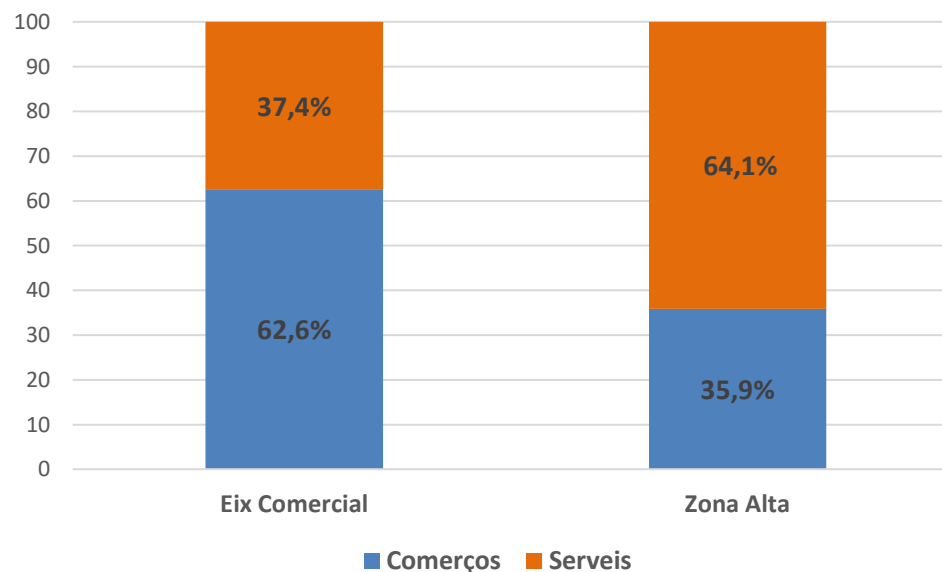


### L'oferta comercial i de serveis a l'Eix Comercial i la Zona Alta

Tal i com s'ha indicat a l'inici de l'informe, l'Eix Comercial i la Zona Alta representen les dos àrees de concentració comercial de tota la ciutat. Cal apreciar que **la Zona Alta**, a diferència de l'Eix, **presenta una major oferta d'establiments de serveis** (303) que de comerços (170), una oferta on destaca el sector de la restauració (107). Mentre que **l'Eix destaca per una oferta comercial basada principalment en el sector de l'equipament de la persona** (140).

Entre les dues zones sumen pràcticament el **25 % del total d'oferta comercial i de serveis de la ciutat** (àrea analitzada).

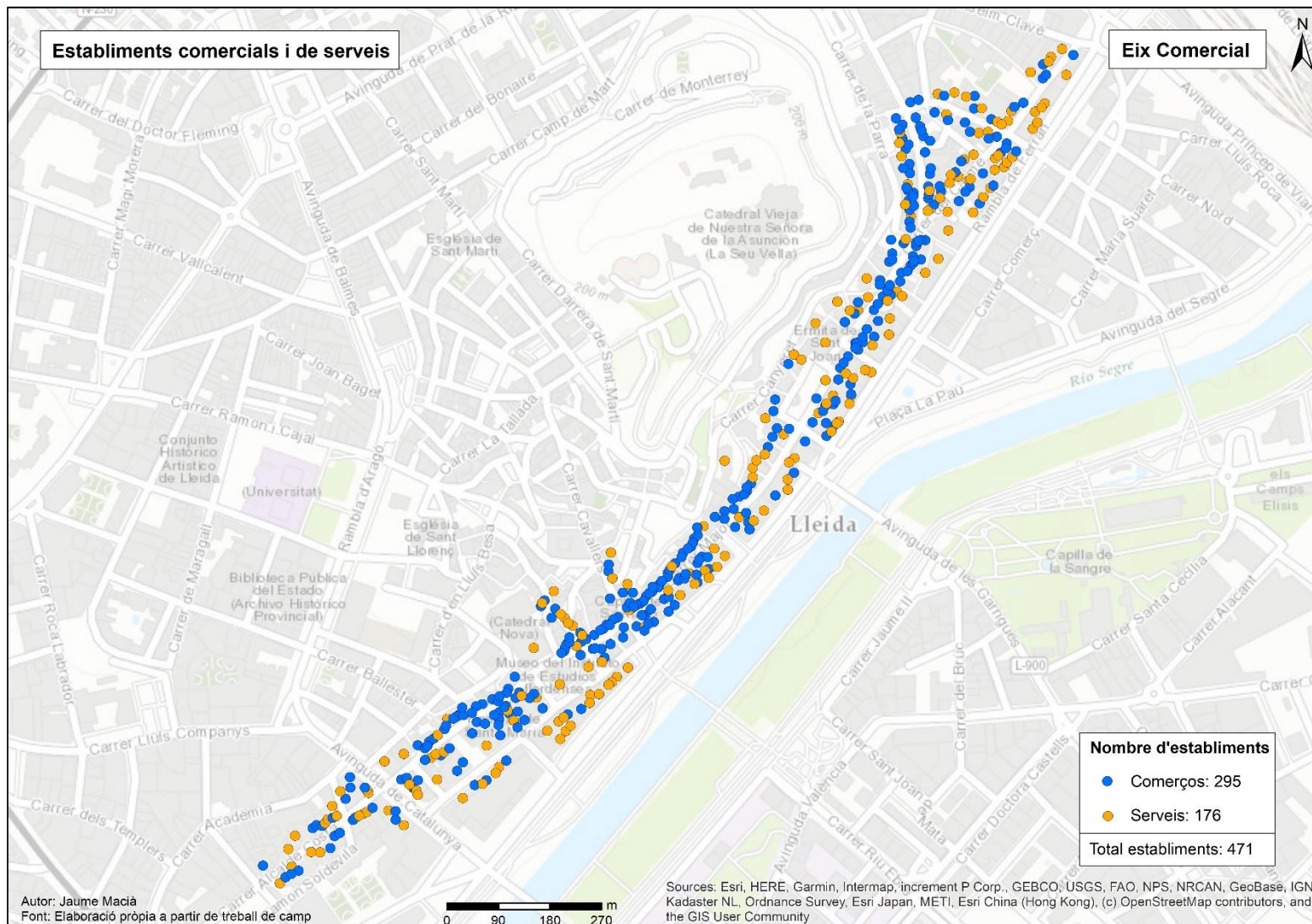
	Comerços	%	Serveis	%	Total
<b>Eix Comercial</b>	295	62,6	176	37,4	<b>471</b>
<b>Zona Alta</b>	170	35,9	303	64,1	<b>473</b>





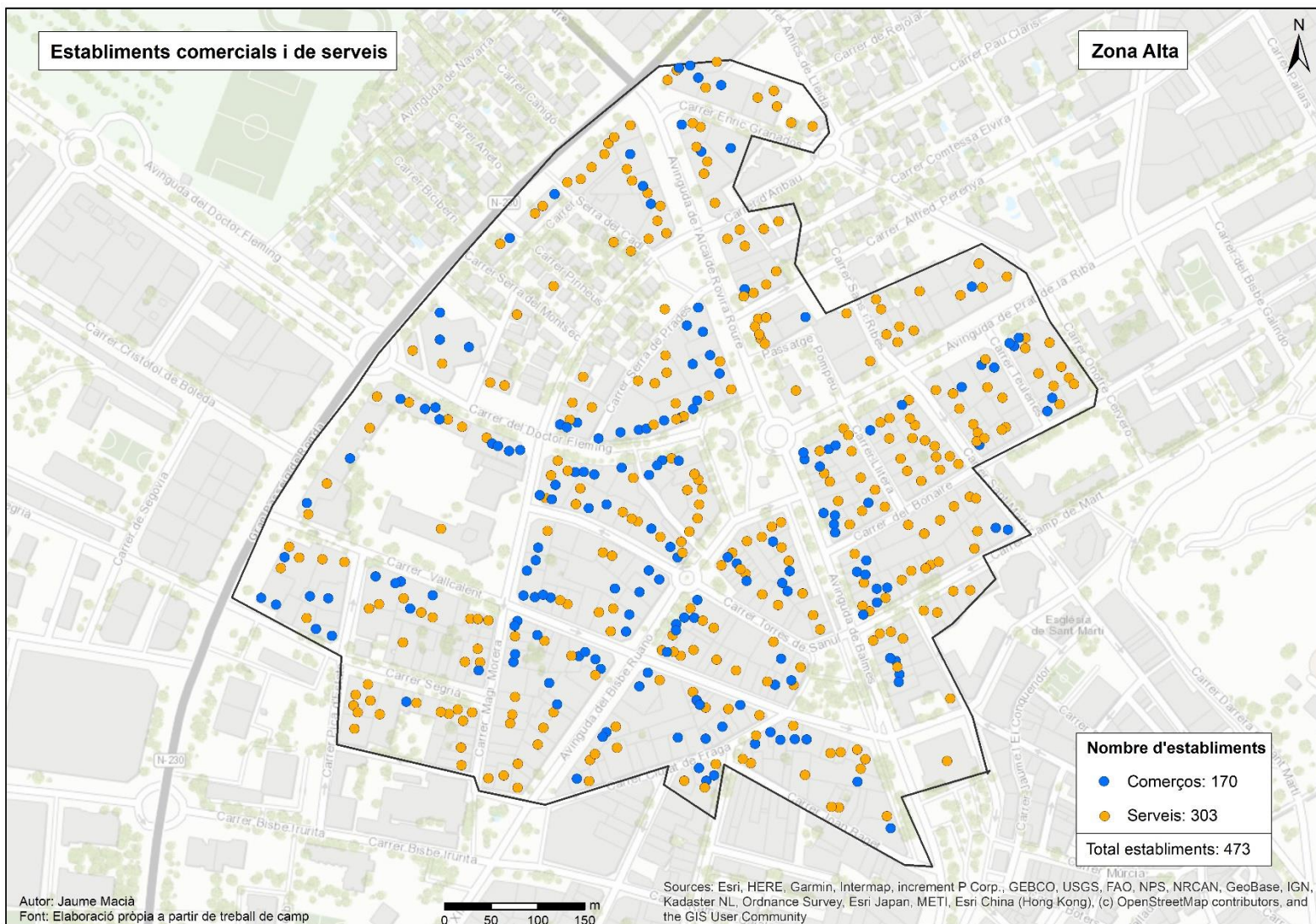
3.- L'OFERTA COMERCIAL I DE SERVEIS

L'oferta comercial i de serveis a l'Eix Comercial i la Zona Alta



3.- L'OFERTA COMERCIAL I DE SERVEIS

L'oferta comercial i de serveis a l'Eix Comercial i la Zona Alta



## **4.- ELS LOCALS SENSE ACTIVITAT**

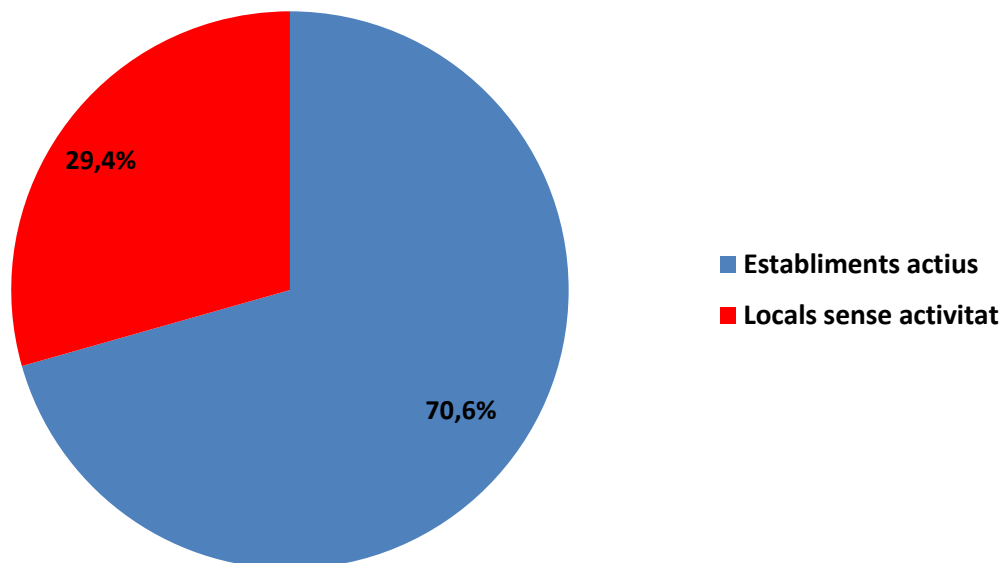
---

## 4.- ELS LOCALS SENSE ACTIVITAT

### Els locals sense activitat

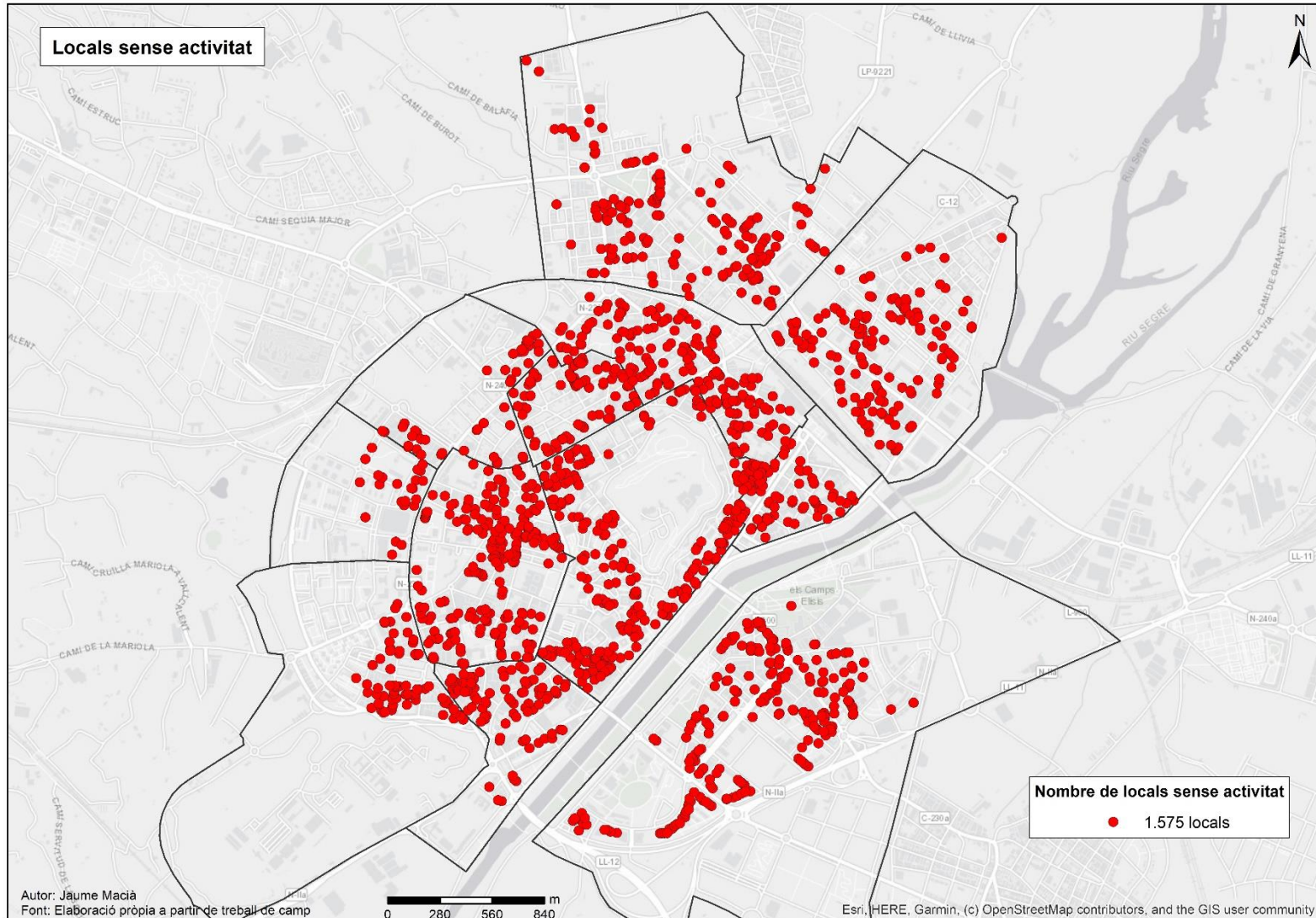
Al llarg de l'àrea estudiada trobem **1.575 locals sense activitat**, que representen quasi un 30% del total de locals censats (5.362).

	Locals	%
Establiments actius	3.787	70,6
Locals sense activitat	1.575	29,4
Total	5.362	100





Els locals sense activitat



### Els locals sense activitat per barris

Analitzant els locals sense activitats per barris es pot observar que **el Centre Històric**, amb 280 locals, **és el que conté més establiments tancats** amb quasi un 18% del total. Al Centre Històric el segueixen el barri de Cappont i el barri Universitat amb 216 locals sense activitat cadascun, quasi un 14% per barri. **A l'altre extrem trobem Joc de la Bola**, que amb tant sols 23 establiments tancats suposa l' 1,5% del total.

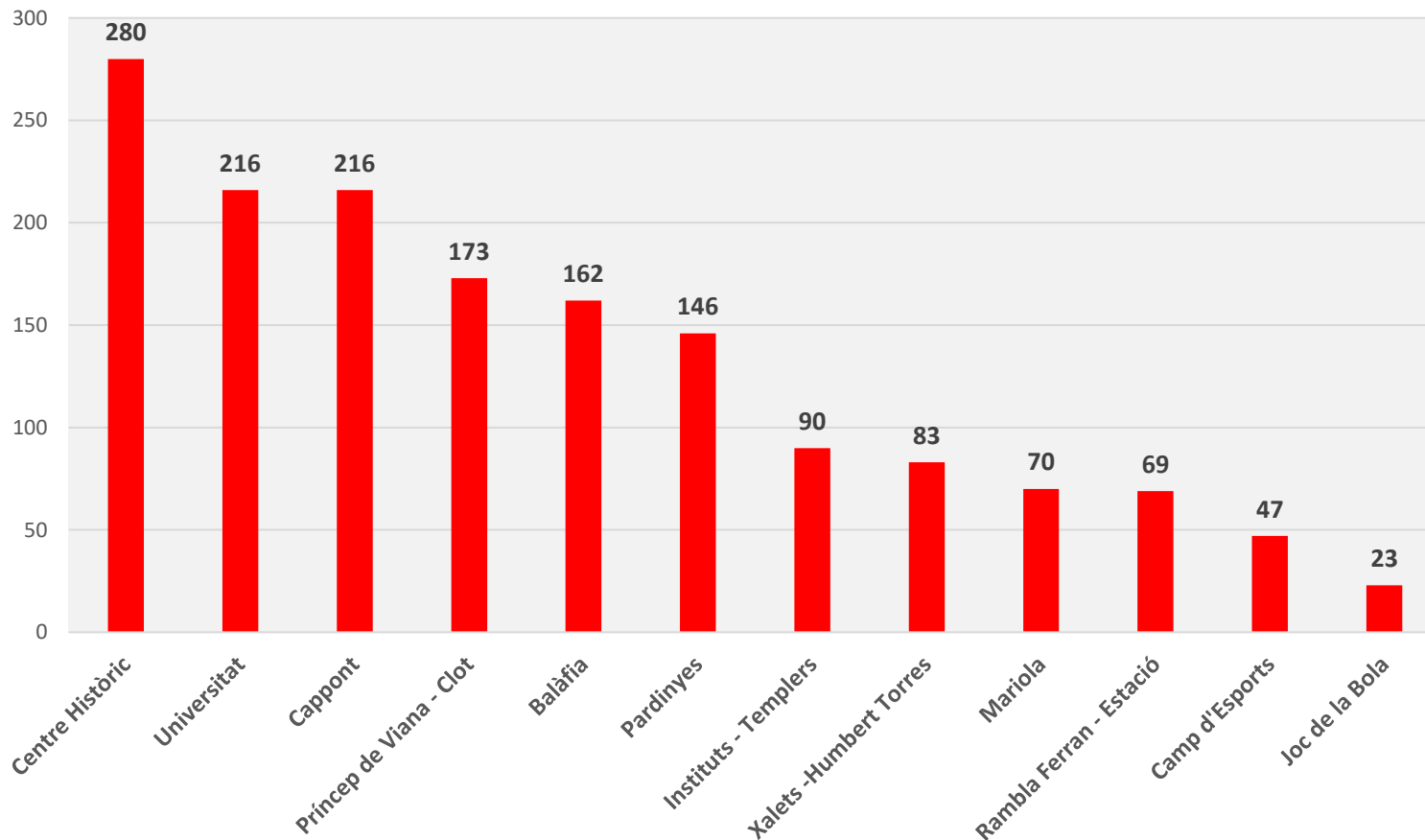
Barri	Locals sense activitat	%*	%**
Centre Històric	280	17,8	29,3
Universitat	216	13,7	29,6
Cappont	216	13,7	34,0
Príncep de Viana – Clot	173	11,0	28,0
Balàfia	162	10,3	30,8
Pardinyes	146	9,3	27,3
Instituts – Templers	90	5,7	29,0
Xalets -Humbert Torres	83	5,3	28,9
Mariola	70	4,4	30,6
Rambla Ferran – Estació	69	4,4	31,2
Camp d'Esports	47	3,0	24,9
Joc de la Bola	23	1,5	18,3

\*Percentatge de locals tancats respecte el total de locals tancats de la ciutat de Lleida.

\*\*Percentatge de locals tancats respecte el total d'establiments (actius i tancats) del barri.

4.- ELS LOCALS SENSE ACTIVITAT

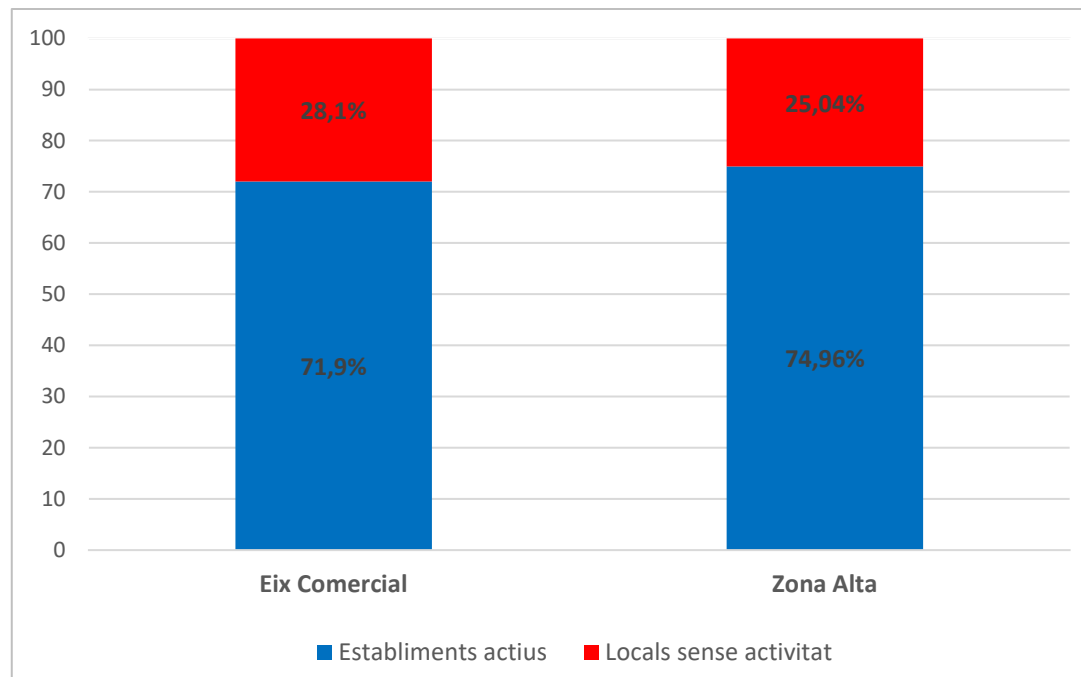
Els locals sense activitat per barris



4.- ELS LOCALS SENSE ACTIVITAT

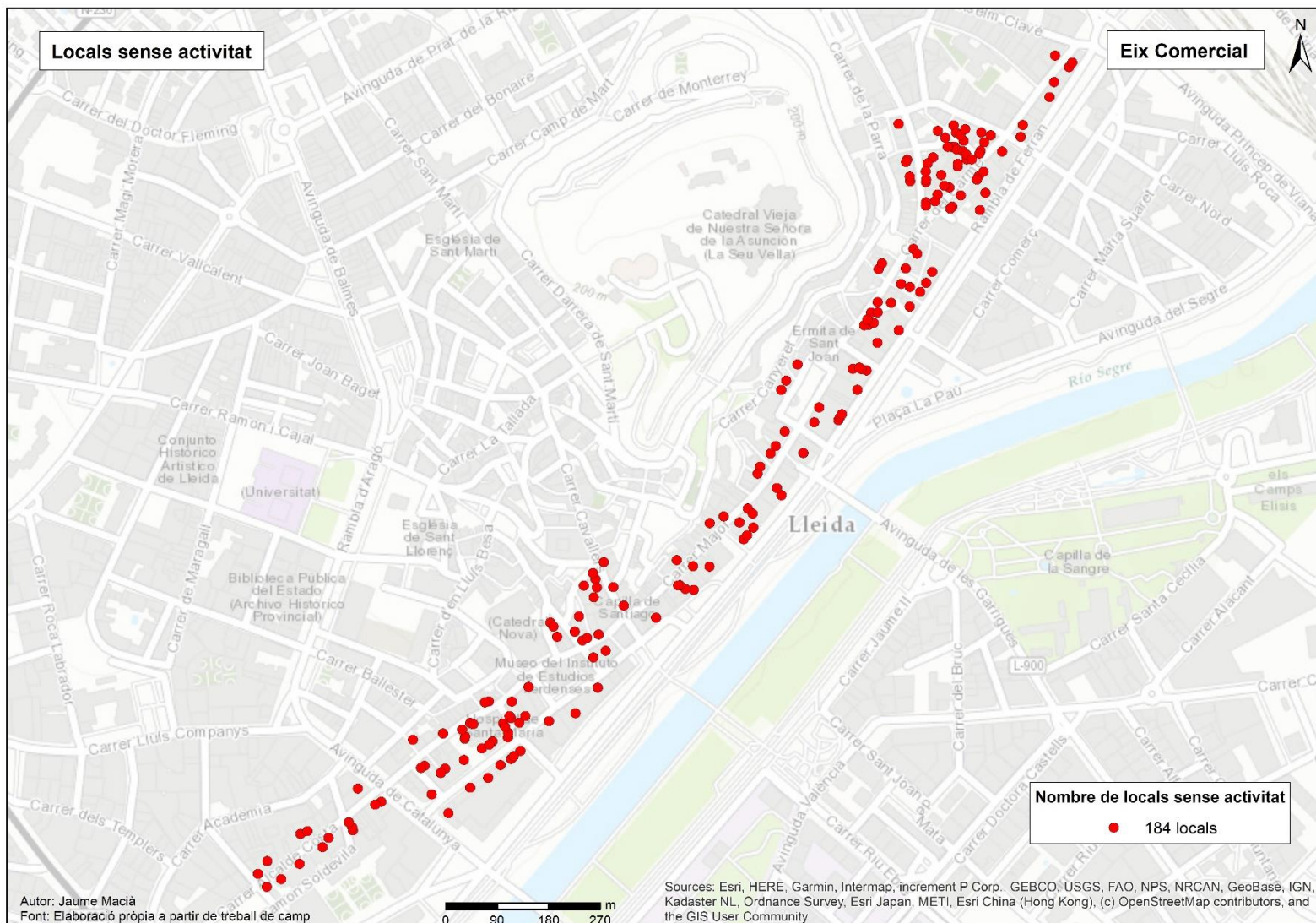
Els locals sense activitat a l'Eix Comercial i la Zona Alta

	Total locals	Establiments actius	%	Locals sense activitat	%
Eix Comercial	655	471	71,9	184	28,1
Zona Alta	631	473	74,96	158	25,04



4.- ELS LOCALS SENSE ACTIVITAT

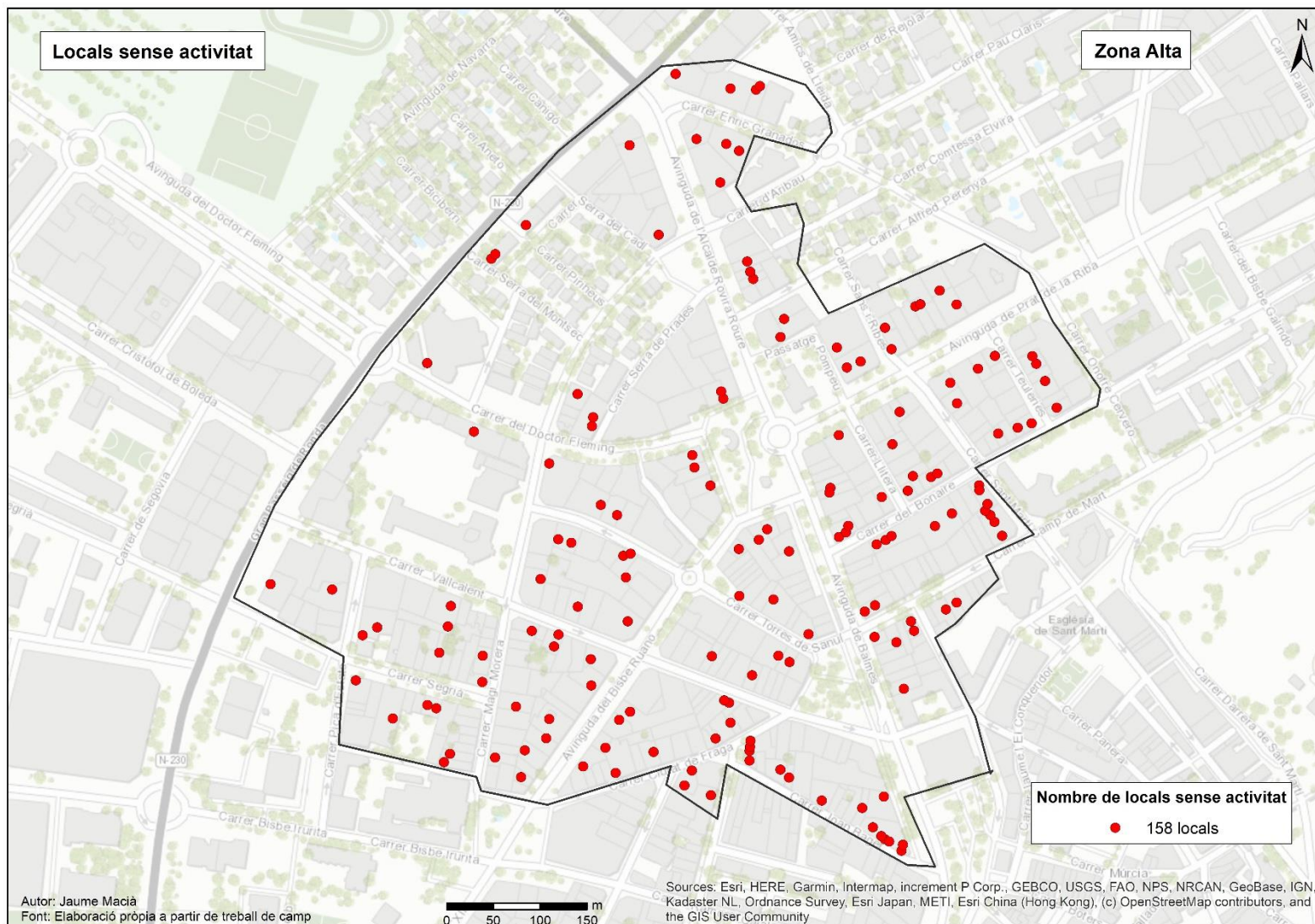
Els locals sense activitat a l'Eix Comercial i la Zona Alta





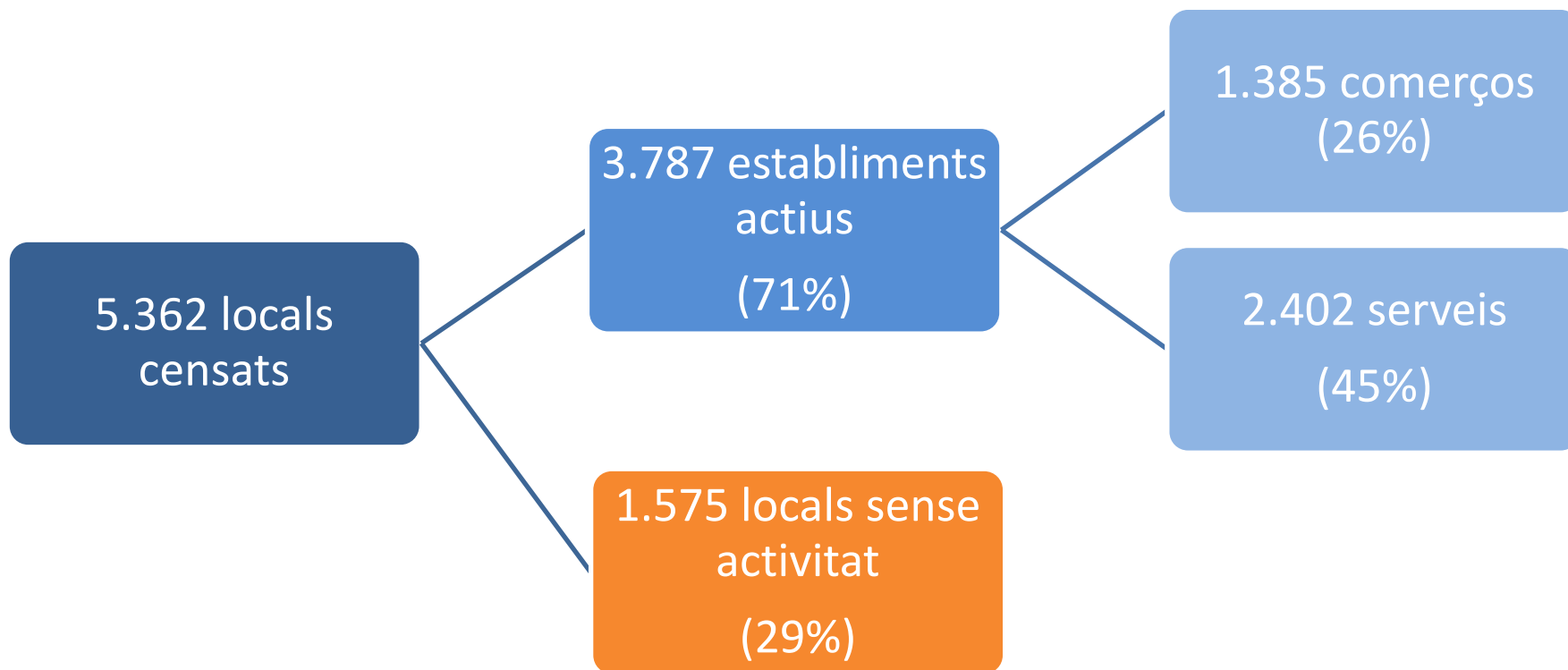
4.- ELS LOCALS SENSE ACTIVITAT

Els locals sense activitat a l'Eix Comercial i la Zona Alta



Les xifres i les dades clau

---



### Les xifres i les dades clau

---

El barri Centre Històric és el que presenta una major oferta comercial i de serveis, amb 677 establiments (el 18% de tot el conjunt), i alhora el que té més locals sense activitat, 280 (el 18% de tot el conjunt).

El barri Joc de la Bola, amb 103 establiments, és el que presenta una menor oferta comercial i de serveis (el 2,7% de tot el conjunt) i el que té menys locals sense activitat, 23 (el 2,5% de tot el conjunt).

**REGIDORIA DE CONSUM, COMERÇ I MERCATS I PARTICIPACIÓ**

**LA PAERIA**



**Ajuntament de Lleida**