

# ES TU DI

## Mobilitat turística i sostenible a la ciutat de Lleida

MAIG 2022



### **Realitzat per:**

Sílvia Arau, consultora turística

### **A càrrec de:**

Turisme de Lleida  
Ajuntament de Lleida

# 1 Antecedents

Turisme de Lleida és soci beneficiari del projecte INNO4AGRO – Ecosistema innovador per a un sector agroalimentari intel·ligent, amb la responsabilitat de dur a terme un projecte que afavoreixi un model turístic intel·ligent en el sector agroalimentari.

A través d'aquest sorgeix la necessitat d'encarregar un estudi per a la mobilitat turística que posi en relació el sector agroalimentari amb el turisme i els actius patrimonials, culturals i naturals de la ciutat.

# 2 El projecte

## ELS CONTINGUTS

El projecte es basa en diferents aspectes:

- Un informe de benchmarking on s'inclou l'evolució i noves tendències, el perfil dels usuaris que es desplacen de manera sostenible, bones pràctiques en destinacions i empreses, arguments per apostar per la mobilitat turística sostenible i la identificació de possibles fonts de finançament
- Accions d'adaptació del territori a la mobilitat turística sostenible
- Relació d'empreses susceptibles a ser prescriptores i col.laboradores del projecte
- Propostes d'implantació de projectes de mobilitat sostenible
- Conclusions

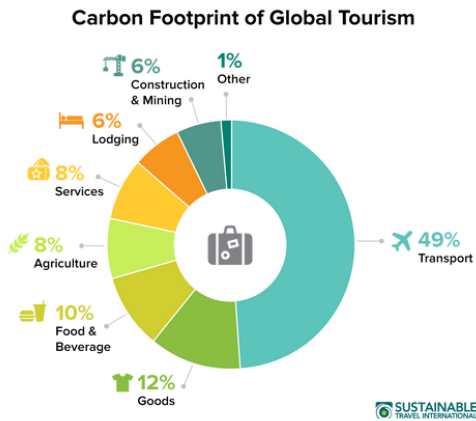
## LA METODOLOGIA

Per a portar a terme aquest projecte s'han realitzat les diferents accions:

- Cerca d'informació a través de canals digitals, com ara Transport Geography, Mobilicat, Eurobarometer Survey o l'Organització de Consumidors i Usuaris, així com diversos mitjans de comunicació estatals com La Vanguardia o el País.
- Realització de tres reunions amb diferents empreses del sector del carsharing que actuen a nivell autonòmic o nacional (Moveletur, Som Mobilitat i l'allotjament rural Rústic Vilella).
- Realització d'una reunió amb un ens local que ha impulsat un projecte estratègic que té per objectiu la reducció d'emissions i la lluita contra el canvi climàtic (Rubí Brilla - Ajuntament de Rubí).
- Contacte amb dues associacions estatals que potencien el vehicle elèctric (AUVE i Volt Tour)
- Elaboració d'una enquesta adreçada a allotjaments turístics de la ciutat de Lleida.

### 3 Context actual

La mobilitat és un aspecte clau en el sector turístic. De fet, per a la pràctica d'aquesta activitat en la majoria de casos és necessari un desplaçament que acaba tenint un impacte ambiental, social i econòmic al territori.



“ **El turisme té un fort impacte en el món global** ”

- El sector turístic és responsable de pràcticament el 8% de les emissions de carboni mundial.
- Pràcticament el 50% de les emissions de carboni rebudes són generades per activitats relacionades amb el transport.

La gestió dels impactes generats per l'augment dels fluxos de visitants -entre els quals les emissions de gasos d'efecte hivernacle- serà un factor de competitivitat dels territoris i les empreses, així com de millora de la qualitat de vida i el benestar social de la població.

L'ecomobilitat esdevé doncs un element clau per a la gestió de destinacions i empreses turístiques ja que entre altres conseqüències positives permet generar:

- Eficiència i estalvi en la gestió de recursos.
- Una millor qualitat de vida tant per als residents com per als visitants.
- Prestigi de la destinació.
- Element de màrqueting per atraure visitants que cada vegada són més receptius amb el concepte d'ecomobilitat.

A tot això se li suma l'increment constant dels subministraments, i més arran del conflicte bèl·lic actual.



Fuentes: US Energy Information Administration y AIE

## 4 Noves tendències i iniciatives

S'estan portant a terme noves mesures que ajuden a lluitar contra el canvi climàtic. Moltes d'aquestes tenen una clara visió encaminada a buscar alternatives a favor de la mobilitat sostenible i/o l'ecomobilitat turística:

✓ — **POLÍTIQUES PÚBLIQUES O DE GOVERNANÇA A DIFERENTS NIVELLS**  
com ara Objectius de Desenvolupament Sostenible impulsats per l'ONU o el Pacte dels Alcaldes i Alcaldesses pel Clima i l'Energia

👥 **INICIATIVES CIUTADANES A TRAVÉS DE COL·LECTIUS O ASSOCIACIONS**  
en destaca la creació d'associacions d'usuaris de vehicles elèctrics

📱 **MOBILITAT I DIGITALITZACIÓ**  
a través de noves accions en plataformes d'opinions o motors de reserves

📅 **ORGANITZACIÓ D'ESDEVENIMENTS RELACIONATS AMB LA MOBILITAT**  
exemples en són CicloBCN21, Eurovelo & Cycling Tourism Conference o el Sustainable Urban Mobility Congress celebrat a Bilbao

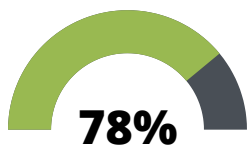
🚗 **INICIATIVES PRIVADES EN EMPRESES DE L'ÀMBIT DE TRANSPORT O INTERESSADES EN LA MOBILITAT SOSTENIBLE**  
i aparició de nous conceptes com el carsharing o la bicisharing

## 5 Perfil del nou consumidor

### A Nous valors



dels enquestats considera que protegir el medi ambient és important per a ells.



dels enquestats considera que els problemes ambientals tenen un impacte en la seva vida quotidiana i de salut (augmentant en el cas d'Espanya fins a un 92%)

**París** Només un 36,8% de les famílies disposen de cotxe propi



**Londres** Només un 40% de les famílies disposen de cotxe propi  
Només un 12% de les famílies disposen de més d'un cotxe



### B Nous perfils

- 🌿 LOHAS - Estils de vida de salut i de sostenibilitat
- 🌿 Flygskam - Vergonya a volar

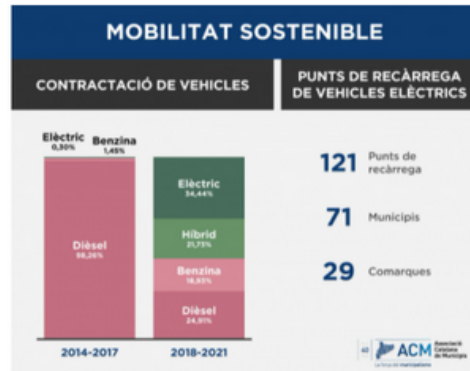
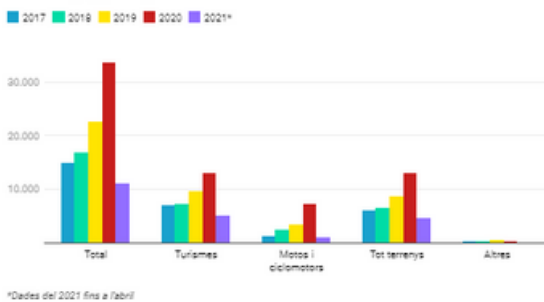


# C La mobilitat elèctrica, una realitat en auge



Font: Organització de Consumidors i Usuaris (febrer 2021)

Matriculacions anuals de vehicles elèctrics i híbrids a Catalunya, per tipus de vehicle



Font: Departament d'Acció Climàtica, Alimentació i Agenda Rural / Elaboració: Nació Digital



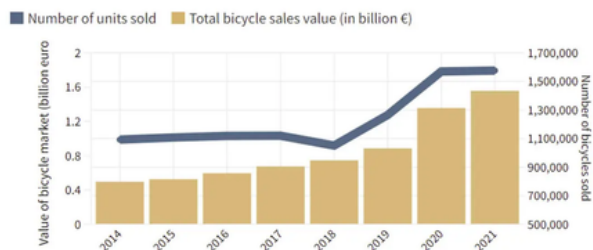
**+1,5M**  
bicicletes venudes a Espanya al 2020

**+24,10%**  
respecte al 2019

Lideren el creixement les bicis elèctriques i urbanes

## E-bike and bicycle sales in BIKE europe Spain

Total unit sales and value volumes



Font: Asociación Marcas y Bicycletas de España

## 6 Arguments per apostar per la mobilitat sostenible



“L'aposta per la mobilitat sostenible és una bona oportunitat per a contribuir a la millora de la qualitat de vida de la ciutadania. Els beneficis són econòmics, però també socials i clínics.”

- Possibilita a la destinació la cerca d'**estratègies d'innovació i desenvolupament** de nous models de negoci.
- Genera una bona oportunitat per captar **nous segments de visitants** (usuaris dels trens i línies d'alta velocitat)
- **Protegeix la biodiversitat**, donat que es minimitza l'impacte que es pugui ocasionar a la flora i fauna del territori.
- Afavoreix una reducció en la **contaminació acústica**.

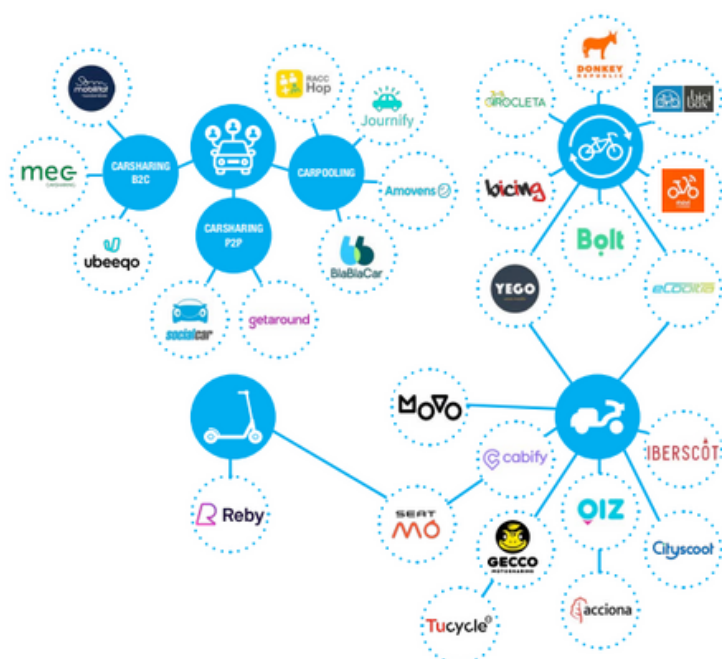
Així com altres aspectes de caire més general.

- Facilita un **econòmic manteniment i funcionament** de mitjans de transport saludables.
- **Redueix de la contaminació ambiental** i els gasos emesos a l'atmosfera, sobretot en grans àrees urbanes.
- Ajuda a la **millora de la salut** dels ciutadants.
- Afavoreix una **reducció en la contaminació acústica**.
- **Contribueix a la seguretat**, doncs diferents estudis plantegen que els tipus de desplaçaments més saludables produeixen menys accidents.
- Permet **més facilitat en l'accessibilitat** dins d'àrees urbanes i **redueix el volum d'embussos**. Alhora permet una **descongestió dels aparcaments** que tenen una alta freqüentació de visitants.
- Otorga **prestigi a la destinació** i alhora **reforça el desenvolupament local**, a través de l'aposta per la cooperació i el treball en xarxa.



7

## Projectes d'implementació de mobilitat turística sostenible a Lleida



- ✓ Carsharing
- ✓ Bicisharing





# CARSHARING BICISHARING



## QUÈ ÉS?

Alternativa per a compartir el vehicle a través d'una empresa que utilitza una plataforma digital per a posar en contacte als usuaris.

És una alternativa al lloguer tradicional de vehicles amb l'objectiu de fer un ús més eficient d'aquest.

Un servei de carsharing pot tenir diferents maneres de funcionament, segons el tipus de recollida i entrega del vehicle, que dependrà de la infraestructura del sistema i de la facilitat i senzillesa que es vol donar a l'usuari del servei.

## POTENCIALITATS

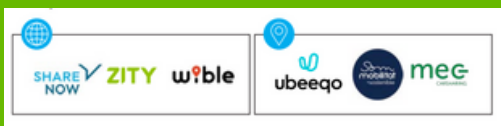
- Facilitat d'aparcament.
- Tarificació per minuts.
- Sostenibilitat ambiental.
- Cost assequible.

## ASPECTES A TENIR EN COMPTE

Si bé els punts de recàrrega de la ciutat estan oberts a vehicles particulars, caldria crear punts addicionals pel projecte específic de carsharing.

Els vehicles elèctrics de petites dimensions no necessiten una gran autonomia i la seva càrrega és més fàcil i ràpida.

Per al consum urbà es podria connectar a enllumenat públic. Seria suficient un punt de càrrega mínim de 7,5w (tot que segurament la durada de càrrega seria 3 vegades superior a un punt de 22kw). En cas de tenir un espai amb potència de 22kw, aquesta es podria repartir en dues places annexades, que donaria més servei malgrat la velocitat de càrrega es ralentitzaria.



## QUÈ ÉS?

Sistema públic o privat en el qual les bicicletes elèctriques o mecàniques es posen a disposició dels usuaris aparcades en estacions dedicades (Bicing) o a la via pública (Donkey Republic).

Bicing (operador públic de Barcelona) és el líder del mercat i està augmentant el percentatge d'elèctric.

## POTENCIALITATS

- Versatilitat.
- Facilitat a potencials usuaris amb dificultat de mobilitat.
- Baix cost.
- Eina per a posicionar-se com un destí de mobilitat sostenible i inclusiu.
- Possibilitat de transformar bicicletes convencionals en elèctriques, afavorint l'economia circular i la creació d'ocupació local.

## ASPECTES A TENIR EN COMPTE

Manteniment i acondicionament de la xarxa ciclable. Ampliació del recorregut.

Adequació d'aparcaments segurs per a bicicletes en els principals pols de mobilitat (inclosos estacions de transport públic).

Implantació d'un servei de bicicleta pública.

Creació de productes turístics que permetin descobrir la ciutat a través de visites guiades en patinet, segway o bicicleta.

Implantació d'aparcaments per a bicicletes o similars.

Adquisició de bicicletes elèctriques, a disposició dels visitants (disponibles a l'oficina d'informació o fins i tot en els principals recursos turístics).

Inclusió d'informació relativa a mobilitat en bicicleta o modalitats similars a la web de turisme de Lleida.



## Aspecte destacat 1

L'ecomobilitat és un element clau per a la gestió de destinacions i empreses turístiques ja que entre altres conseqüències positives permet generar:

- Eficiència i estalvi en la gestió de recursos.
- Una millor qualitat de vida tant per als residents com per als visitants.
- Prestigi de la destinació. Element de màrqueting per atraure visitants que cada vegada són més receptius amb el concepte d'ecomobilitat.

## Aspecte destacat 2

Cada vegada trobem més models de negoci relacionats amb l'ús compartit dels vehicles i dels viatges. Apareixen principalment en grans ciutats i àrees metropolitanes. En definitiva, els nous models de mobilitat estan canviant les ciutats i les formes de vida dels seus habitants.

## Aspecte destacat 3

El carsharing podria ser una opció viable al territori afavorint visites a altres espais des de la mateixa ciutat, que aportaria valor i posicionament, sempre i quan:

- La proposta turística de mobilitat sostenible estigui integrada dins de la proposta global del consistori.
- Es busquin sinèrgies supramunicipals, apostant per a un desplaçament territorial.

En qualsevol cas, aquest és un projecte que implica finançament i del qual els resultats i l'amortització econòmica no s'assimilen en pocs mesos.

## Aspecte destacat 4

El bicisharing també seria una opció viable, lliure d'emissions, i que afavoriria un desplaçament saludable a la corona verda de la ciutat

En qualsevol cas, es podria efectuar la implementació de les dues accions són compatibles i poden afavorir una estratègia sostenible més global.



## Aspecte destacat 5

És indispensable que el consistori aposti per la sostenibilitat al territori i la mobilitat sostenible pot ser un dels seus eixos d'acció. Si no s'inicia el projecte amb certa premura difícilment més endavant aconseguirà posicionar-se al mercat.

Per fer-ho caldria:

- Un disseny d'estratègia integral, que inclogui diferents propostes en l'àmbit del transport (unipersonal, públic, col.lectiu...).
- Comptar amb la participació del sector privat (allotjament, restauració, empreses de serveis...).
- Conèixer i estudiar les noves estratègies generades pels governs i els nous perfils de client, que es van adaptant a les noves casuístiques, com ara la COVID-19.
- Buscar una estratègia transversal, on diferents accions d'ecomobilitat i mobilitat sostenible podrien confluïr i cercar sinèrgies entre elles.

**ECOMOBILITAT:** S'utilitza l'energia humana com a mitjà de propulsió per a desplaçar-nos i viatjar. Caminar, anar amb bicicleta o patinar, el caiac o la canoa són alguns exemples. També amb animals com l'ase, el poni o el cavall.

**MOBILITAT SOSTENIBLE** A més de la mobilitat sostenible, incorpora també mitjans de transport motoritzats que intenten ser respectuosos amb el medi ambient o alternatius a l'ús del vehicle individual. És el cas del transport públic per carretera, ferroviari, marítim, .... També els sistemes d'ús compartit de vehicles o bicicletes.

**PACTE DELS ALCALDES/ESSES PEL CLIMA I L'ENERGIA:** El Pacte és el major moviment del món en accions locals relacionades amb el clima i l'energia sostenible local.

**CARSHARING:** Es tracta d'un servei de cotxe compartit en què una empresa posa a disposició dels usuaris els vehicles de la seva flota. Poden ser round trip (mateix punt d'inici i final del recorregut) o bé one way (inici i final diferents).

**BICISHARING:** Sistema públic o privat en el qual les bicicletes elèctriques o mecàniques es posen a disposició dels usuaris aparcades en estacions dedicades (Bicing) o a la via pública (Donkey Republic).

**LOHAS:** L'acrònim significa "Estils de vida de salut i sostenibilitat". Es defineix com un estil de vida o segment de mercat centrat en iniciatives ecològiques o ecològiques, i està format per un grup de persones, en general, ben formades i amb ganes de gastar una mica més en productes o serveis que s'alineen amb els seus valors. Aquest grup demogràfic està compromès socialment i vol saber d'on provenen les coses que compren, com es fan i qui. El consum sostenible és una prioritat per a aquest grup, especialment en les àrees de nutrició, roba i articles per a la llar.

**FLYGSKAM:** Moviment que ha sorgit a Suècia encapçalat per l'activista Greta Thunberg i que li fa el boicot a l'avió per reduir l'efecte hivernacle. Només l'any passat, es van reduir un 23% els vols en aquest país. Una davallada que contrasta amb l'augment de l'ús del tren com a mitjà de transport per recorreguts de curta distància.