



Museu d'Art
Jaume Morera

Dossier de premsa

Palmira Puig

Cessió de la Diputació de Lleida, 2022

Del 14 de juliol a l'11 de setembre de 2022



Palmira Puig: *Estudo*, c. 1950. © Marcel Giró - Palmira Puig Estate / Toni Ricart Giró.
Cortesia de RocioSantaCruz.

Introducció

L'activitat fotogràfica de **Palmira Puig** (Tàrrrega, 1912 - Barcelona, 1978) va transcórrer en paral·lel a la del seu marit, també fotògraf, Marcel Giró (Badalona, 1912 - Mira-sol, 2011). Ambdós es van exiliar durant tres dècades a São Paulo (Brasil), on van obrir plegats l'Estúdio Giró, un destacat gabinet de fotografia publicitària, i van formar part del Foto Cine Clube Bandeirante (Palmira Puig fou la primera dona en fer-ho), focus de l'anomenada Escola Paulista i de l'avantguarda fotogràfica brasilera durant els anys cinquanta.

L'obra de **Palmira Puig** s'articula en l'experimentació i audàcia del tractament que atorgava a les imatges en blanc i negre, que encarnen l'esperit humanista i l'estil modern que va caracteritzar la seva obra fotogràfica, plena de poesia i elegància en el tractament de les natures mortes, paisatges i retrats.

En aquest dossier es presenten les nou fotografies adquirides per la Diputació de Lleida i cedides al Museu d'Art Jaume Morera de Lleida —dues còpies d'època i quatre còpies posteriors— i al Museu Comarcal de l'Urgell-Tàrrrega —una còpia d'època i dues còpies posteriors. Totes elles van formar part de la primera exposició monogràfica dedicada a **Palmira Puig** a l'Estat espanyol, *Palmira Puig, fotògrafa*, que l'any 2019 la Galeria RocioSantaCruz va presentar a Barcelona.

Palmira Puig

(Tàrrrega, 1912 - Barcelona, 1978)

Palmira Puig, coneguda també al Brasil com Palmira Giró va néixer el 1912 a Tàrrrega (Lleida), en una família de vuit germans, de forta tradició cultural i intel·lectual. Va estudiar peritatge mercantil i durant la Guerra Civil va col·laborar amb la Generalitat de Catalunya.

El 1942 es va casar per poders amb Marcel Giró (Badalona, 1913 - Mira-sol, 2011) i el mateix any va viatjar a Colòmbia per reunir-se amb ell. Poc després es van instal·lar a São Paulo, on van viure durant 30 anys. Al Brasil, Marcel Giró va reprendre la seva afició per la fotografia i va acabar dedicant-s'hi professionalment. Al 1953 va obrir el seu propi estudi a São Paulo, l'Estúdio Giró.

Marcel Giró va esdevenir al Brasil un dels principals fotògrafs del país, membre destacat del que es va conèixer com a Escola Paulista. Aquest moviment, pioner de la fotografia moderna al Brasil va néixer al voltant del Foto Cine Clube Bandeirante, als anys 50, amb fotògrafs com ara José Yalenti, Thomaz Farkas, Benedito Junqueira Duarte, Gertrudes Altschul, Eduardo Salvatore, Chico Albuquerque, Geraldo de Barros, Rubens Teixeira Scavone, Aedemar Manarini, Willian Brigato, Emil Issa, German Lorca, Moacir Moreira, Alfo Trovato i Gaspar Gasparian, entre d'altres. Aquest grup va començar a qüestionar-se el pictorialisme i va incorporar l'estètica moderna a la fotografia brasilera.

Palmira Puig va ser, el 1956, la primera dona acceptada com a membre del Foto Cine Clube Bandeirante, i hi va exposar algunes de les seves fotografies, juntament amb Gertrudes Altschul, Menha S. Polacow, Barbara Mors i Dulce G. Carneiro. L'obra de Palmira Puig s'articula en l'experimentació i audàcia del tractament que atorgava a les seves imatges en blanc i negre. El corpus més important de la seva obra es caracteritza per la poesia i l'elegància de les natures mortes, paisatges i retrats. Una gran delicadesa amara sempre les seves fotografies. La figura humana i el seu entorn s'inscriuen en el nou figurativisme que sorgí, a finals dels anys cinquanta, a l'Escola Paulista.

Per altra banda, Palmira Puig, a més de la seva aportació com a fotògrafa, va representar un referent essencial en tot el treball de Marcel Giró. En la seva producció artística inspira molts dels seus retrats més cèlebres. A les seves fotografies més experimentals, la presència de la seva figura és la referència a l'escala de l'objecte fotografiat. La seva implicació en la feina publicitària de l'Estúdio Giró a São Paulo, feia que el seu criteri sempre fos determinant en l'aprovació final de les feines. L'Estúdio Giró esdevindrà un dels estudis de fotografia publicitària més importants del Brasil. Es manté en actiu fins al 1978, quan Marcel i Palmira decideixen tornar a Espanya. La Palmira morirà a Barcelona al cap de pocs

mesos d'haver tornat. En Marcel trigarà molts anys a recuperar-se de la pèrdua.

Des de fa una dècada, Toni Ricart Giró, nebot de Marcel Giró, i la galeria RocioSantaCruz de Barcelona han estudiat i organitzat l'arxiu del fotògraf, recerca que va concloure que l'obra fotogràfica de Palmira Puig era més rellevant del que s'havia pensat en un primer moment. En aquest sentit, el treball de Palmira Puig ha romàs fins fa poc pràcticament inèdit.

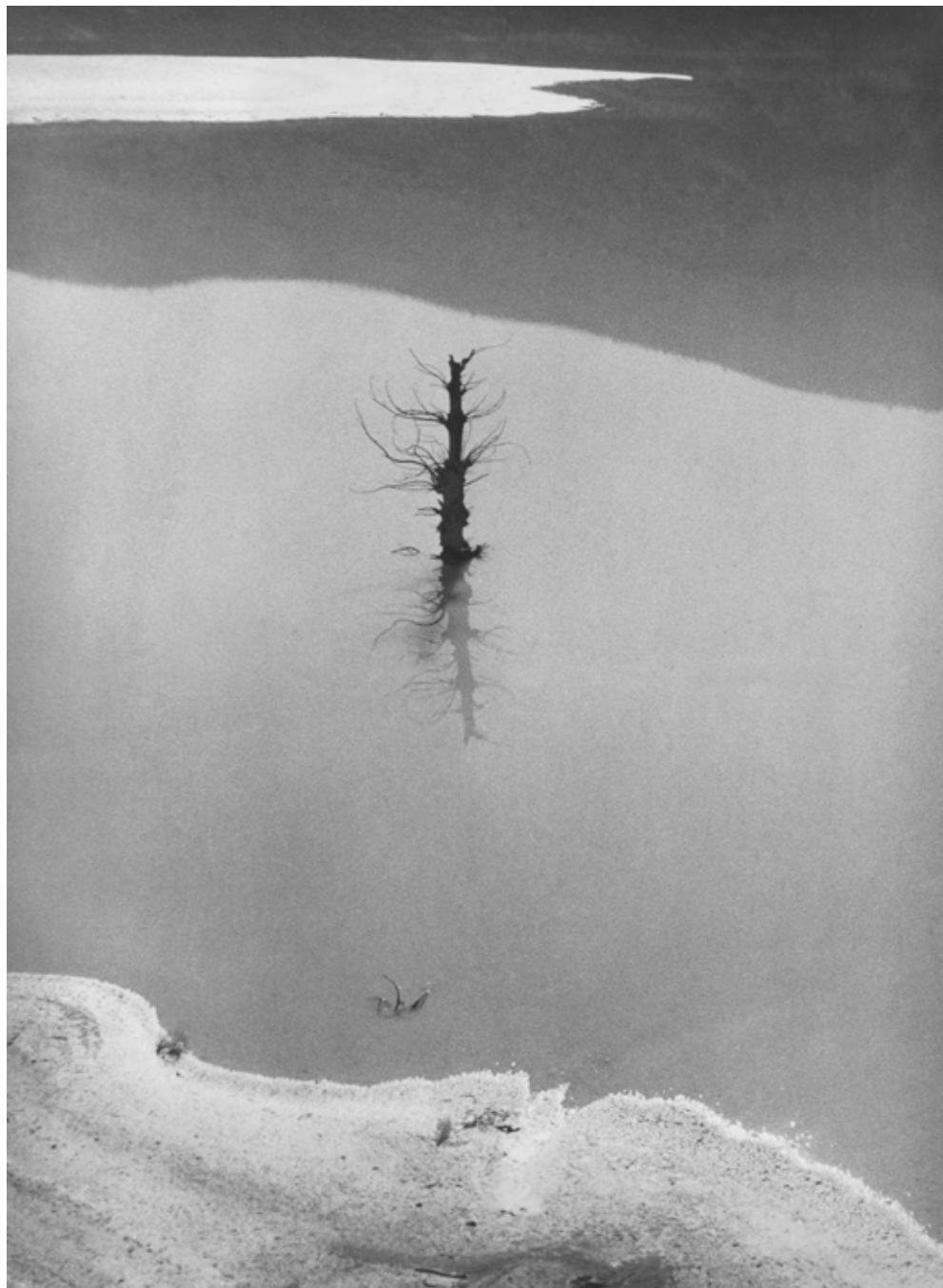
Al 2016 el Museu d'Art de São Paulo (MASP) va incloure una fotografia seva en una exposició dedicada al Foto Cine Clube Bandeirante. L'any 2018 la galeria RocioSantaCruz va presentar per primera vegada a Europa la seva obra a la fira Paris Photo i un any després, inaugurava a Barcelona la primera mostra monogràfica dedicada a Palmira Puig a l'Estat espanyol, *Palmira Puig-Giró, fotògrafa*. Des de llavors, l'obra de la Palmira Puig ha estat integrada en importants col·leccions internacionals i recentment, el MoMA de Nova York va incloure fotografies de Puig en l'exposició *Fotoclubismo: Brazilian Modernist Photography, 1946-1964* (maig-setembre 2021).

*Text biogràfic extret de *Palmira Puig, fotògrafa*. Barcelona: Galeria RocioSantaCruz, 2019 [Dossier de l'exposició]



Marcel Giró: *Sense títol (Palmira Puig amb càmera)*. Brasil, c. 1950.
© Marcel Giró - Palmira Puig Estate / Toni Ricart Giró. Cortesia de RocioSantaCruz.

Obres adquirides per la Diputació de Lleida i cedides al Museu d'Art Jaume Morera



Palmira Puig

Enchente

c. 1950

Fotografia en blanc i negre, còpia d'època (vintage)

40 x 30 cm

Cessió de la Diputació de Lleida, 2022

Museu d'Art Jaume Morera, MAMCL 4964

© Marcel Giró - Palmira Puig Estate / Toni Ricart Giró. Cortesia de RocioSantaCruz



Palmira Puig

Sense títol

1950

Fotografia en blanc i negre, còpia d'època (vintage)

30 x 40 cm

Cessió de la Diputació de Lleida, 2022

Museu d'Art Jaume Morera, MAMCL 4965

© Marcel Giró - Palmira Puig Estate / Toni Ricart Giró. Cortesia de RocioSantaCruz



Palmira Puig

Estudo

c. 1950

Fotografia en blanc i negre, còpia posterior (reprint)

40 x 30 cm

Cessió de la Diputació de Lleida, 2022

Museu d'Art Jaume Morera, MAMCL 4966

© Marcel Giró - Palmira Puig Estate / Toni Ricart Giró. Cortesia de RocioSantaCruz



Palmira Puig

Esperando a filha

c. 1950

Fotografia en blanc i negre, còpia posterior (reprint)

30 x 40 cm

Cessió de la Diputació de Lleida, 2022

Museu d'Art Jaume Morera, MAMCL 4967

© Marcel Giró - Palmira Puig Estate / Toni Ricart Giró. Cortesia de RocioSantaCruz



Palmira Puig

Estudo

c. 1950

Fotografia en blanc i negre, còpia posterior (reprint)

30 x 40 cm

Cessió de la Diputació de Lleida, 2022

Museu d'Art Jaume Morera, MAMCL 4968

© Marcel Giró - Palmira Puig Estate / Toni Ricart Giró. Cortesia de RocioSantaCruz



Palmira Puig

Sense títol

c. 1950

Fotografia en blanc i negre, còpia posterior (reprint)

18 x 40 cm

Cessió de la Diputació de Lleida, 2022

Museu d'Art Jaume Morera, MAMCL 4969

© Marcel Giró - Palmira Puig Estate / Toni Ricart Giró. Cortesia de RocioSantaCruz

Obres adquirides per la Diputació de Lleida i cedides al Museu Comarcal de l'Urgell-Tàrrrega



Palmira Puig

Casal (Eivissa)

1953-1957

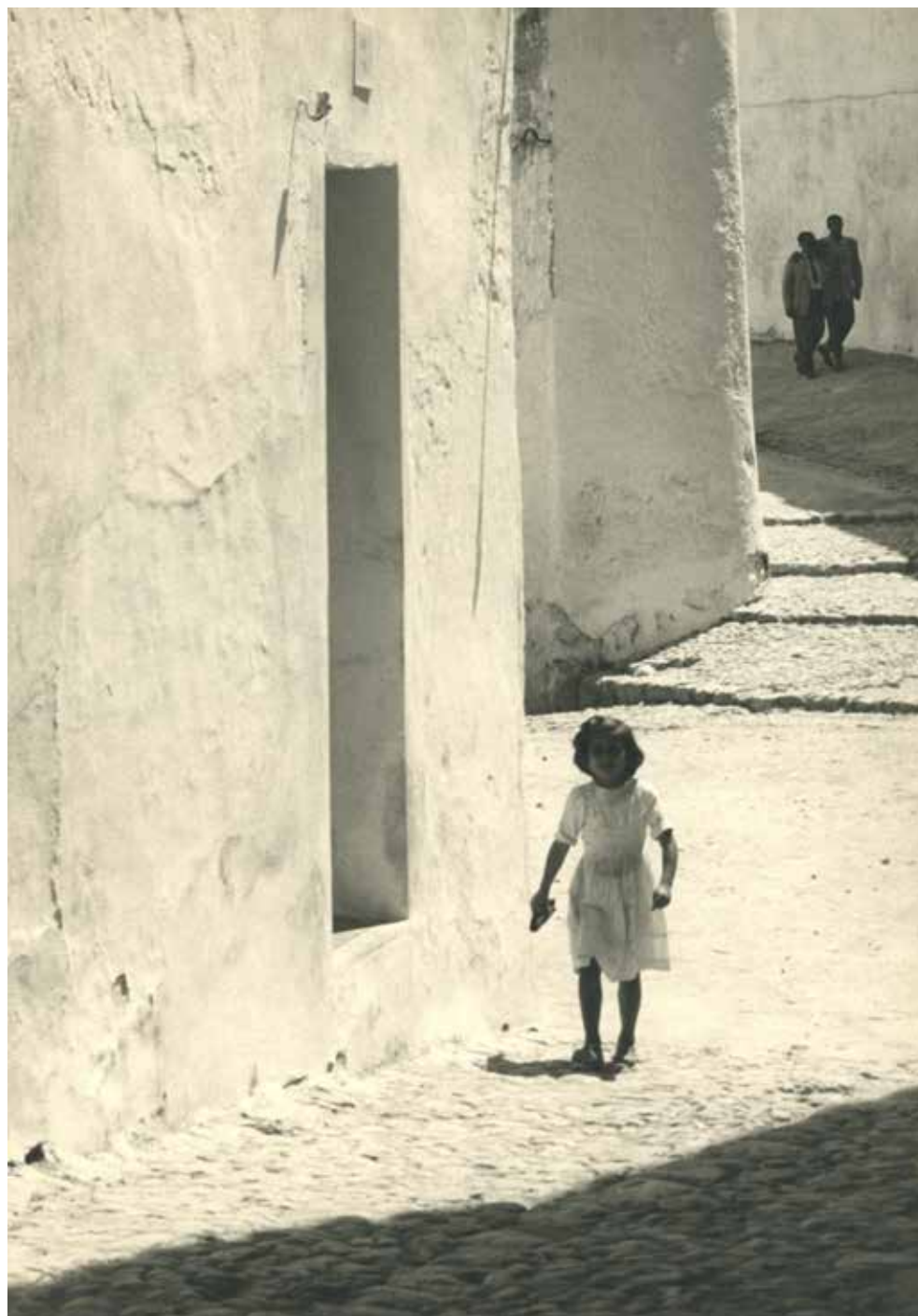
Fotografia en blanc i negre, còpia d'època (vintage)

30 x 40 cm

Cessió de la Diputació de Lleida, 2022

Col·lecció del Museu Comarcal de l'Urgell-Tàrrrega

© Marcel Giró - Palmira Puig Estate / Toni Ricart Giró. Cortesia de RocioSantaCruz



Palmira Puig

Sense títol (Eivissa)

1953

Fotografia en blanc i negre, còpia posterior (reprint)

40 x 30 cm

Cessió de la Diputació de Lleida, 2022

Col·lecció del Museu Comarcal de l'Urgell-Tàrrrega

© Marcel Giró - Palmira Puig Estate / Toni Ricart Giró. Cortesia de RocíoSantaCruz



Palmira Puig

Prosa

c. 1950

Fotografia en blanc i negre, còpia posterior (reprint)

32 x 30 cm

Cessió de la Diputació de Lleida, 2022

Col·lecció del Museu Comarcal de l'Urgell-Tàrrrega

© Marcel Giró - Palmira Puig Estate / Toni Ricart Giró. Cortesia de RocíoSantaCruz

Informació i horaris

Museu d'Art Jaume Morera

Av. Blondel 40, baixos - 25002 Lleida - Tel. 973 700 419

mmorera@paeria.cat

www.paeria.cat/mmorera

<https://www.facebook.com/MuseuMoreraLleida>

<https://twitter.com/museumorera>

Horari

De dimarts a dissabte, d'10 a 14 h i de 18 a 20 h.

Diumenges i festius, d'10 a 14 h.

Dilluns, tancat