

# Préstecs d'obra

## Barcelona & Modernity: Picasso, Gaudí, Miró, Dalí (1868-1939)

CLEVELAND ART MUSEUM  
METROPOLITAN ART MUSEUM OF NEW YORK

Del 15 d'octubre de  
2006 al 7 de gener de  
2007. Cleveland.

Del 4 de març al 3 de  
juny de 2007. Nova  
York

Organitzada pel Museu d'Art de Cleveland i el Museu d'Art Metropolità de Nova York, en associació amb el Museu d'Art Nacional de Catalunya, aquesta exposició serà la primera als Estats Units que revisa un extraordinari període de setanta-un anys (1891-1939), quan Barcelona brillà com un dels centres d'art i arquitectura moderna més dinàmics d'Europa.

L'exposició omplirà un buit important en el coneixement nord-americà sobre un període importantíssim, però poc conegut de la història de l'art modern. Mentre alguns artistes catalans com Miró o Dalí, són coneguts pel públic americà, hi ha poc coneixement del context específic en el que evolucionaren. Tampoc es coneix la gran quantitat d'artistes que formaren el seu ambient creatiu a Barcelona. La intenció d'aquesta exposició es corregir aquesta ommissió amb una exposició clau que reuneix obres diverses, amb l'objectiu d'enriquir el coneixement públic i acadèmic de l'art català modern.

No cal dir, però, que l'art català trobarà amb aquesta mostra un aparador de luxe per exhibir-se, no només al públic nord-americà, sinó també al món sencer.

L'exposició exhibirà més de 300 obres: pintures, escultures, cartells, fotografies, teixits, mobiliari, objectes decoratius, dissenys arquitectònics i models. A més, una sèrie de materials informàtics interactius proporcionaran informació contextual sobre Barcelona i el seu art.

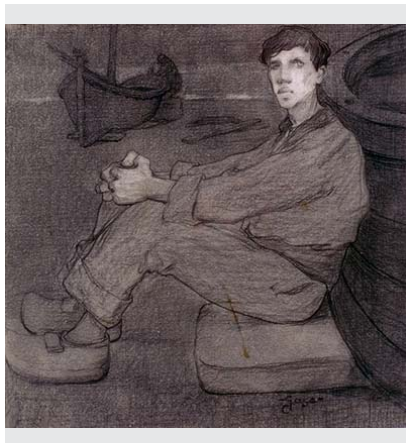
Totes aquestes obres provenen de préstecs de museus i entitats privades catalanes, entre les quals es troben el propi Museu Nacional d'Art de Catalunya, el Museu de Montserrat, el Museu Picasso de Barcelona, el Cau Ferrat de Sitges, la Biblioteca de Catalunya, el Museu de la Sa-

grada Família, la Fundació Gala-Salvador Dalí, la Fundació Joan Miró i el nostre museu, el Museu d'Art Jaume Morera, entre altres. Col·laboren també amb aquesta exposició institucions museístiques tan prestigioses com el Museum of Art Modern de Nova York, el Chicago Art Institute, el Centre George Pompidou de París, La Tate Gallery de Londres, el Museu Nacional Centre d'Art Reina Sofia o l'Institut Valencià d'Art Modern.

La mostra s'organitza en nou àmbits, seguint un criteri cronològic i temàtic, en els quals figurarà un ampli ventall d'artistes catalans: al costat de noms de talla universal com Miró, Picasso, Dalí, Gaudí o González, se n'inclouran molts altres que, als Estats Units, són figures pràcticament desconegudes; aquest és el cas de Rusiñol, Casas, Ilimona, Mir, Nonell, Casanovas, Togores, Jujol o els lleidatans, Xavier Gosé, Leandre Cristòfol o Antoni Lamolla.

Finalment cal afegir que amb motiu de l'exposició es publicarà un catàleg científic complet i exhaustiu, que inclourà un prefaci de Robert Hughes i diferents estudis a càrrec d'especialistes de la matèria, a més de les fitxes tècniques de les obres que integraran la mostra.

La presentació a Cleveland d'aquesta exposició és patrocinada per Baker & Hostetler. També li dona suport el Consell Federal sobre les Arts i les Humanitats, l'Institut Ramon Llull, la Generalitat de Catalunya, la Donació Nacional per a les Arts, i l'Institut d'Investigació Getty.



El Museu d'Art de Cleveland considera que aquest dibuix de Xavier Gosé seria una contribució important per a la tercera secció de la seva exposició que tracta els artistes modernistes dels Quatre Gats. Aquesta obra s'exposarà en el context de quadres i dibuixos de Picasso, Casas, Rusiñol, Pichot, Nonell i altres. L'inclusió d'aquest evocatiu dibuix de Gosé, portaria atenció a aquest artista que morí jove i l'obra del qual no es prou coneguda fora de Catalunya.

L'obra correspon a la primera etapa de Gosé com a dibuixant, abans de la seva marxa cap a París, i que es relaciona directament amb la mirada realista del modernisme, carregad de crítica social, que descriu els suburbis de la Barcelona de finals de segle

**Xavier Gosé**  
***Meditació, 1899***



L'obra «Nit de lluna» de Cristòfol, per la seva banda, és crucial per a la cinquena secció de l'exposició, deïdicada s les noves avantguardes que sorgiren a Catalunya a principi del segle XX. Els organitzadors de l'exposició estan especialment interessats en incloure Cristòfol com un artista de Lleida, que traspasà el seu entorn local, i que esdevingué un dels protagonistes del grup logicofobista. La seva obra es considera com una de les fites de l'experimentació escultòrica de les avantguardes històriques catalanes.

L'obra de Cristòfol s'exposarà al costat d'obres d'Artur Carbonell i Joan Miró, d'aquesta manera es durà a terme un reconeixement internacional de Cristòfol, un artista pràcticament desconegut als Estats Units.

**Leandre Cristòfol**  
***Nit de lluna, 1935***



Vàries obres d'Antoni G. Lamolla, participaran en l'exposició del Museu d'Art de Cleveland, entre aquestes hi ha la recent adquirida pel Museu d'Art Jaume Morera "Diari d'un Psicoanalista".

La seva activitat artística s'inicià a Lleida i aviat començarà a transcendir en el marc local. Cap al 1935, Lamolla s'endinsarà en una intensa activitat que el durà a ser un dels pintors surrealistes catalans amb més projecció nacionals, participant en les principals mostres d'aquest moviment avantguardista. En esclatar la Guerra Civil s'exilià a Dreux, prop de París, des d'on continuà la seva singular trajectòria artística.

**Antoni Lamolla**  
***Diari d'un psicoanalista, 1935***

## Identidades Críticas. Arte Español de los noventa

MUSEO DEL PATIO HERRERIANO. VALLADOLID  
FUNDACIÓN RAFAEL BOTÍ. CORDOBA.

Del 22 de desembre  
de 2005 al 22 de  
gener de 2006. Córdo-  
ba.

Del 3 de febrer fins al  
30 d'abril de 2006.  
Valladolid

Aquesta exposició, comissariada per Mariano Navarero, va revisar les principals tendències i vessants explorades pels artistes espanyols que consolidaren la seva presència en el panorama nacional o internacional durant la dècada dels noranta. La mostra evidencià alguns dels trets innovadors i distintius que permeten parlar d'un discurs singularitzat en l'escena artística d'aquell moment i que fa referència als dos eixos sobre els quals girà l'art, no sols l'espanyol: la identitat -investigada, afirmada i alhora quationada- i el pensament crític.



**Ignasi Aballí**  
*Pell, 1995*

## Miguel Ángel Blanco y los pintores del Guadarrama

Del 19 d'octubre de  
2006 al 7 de gener de  
2007.

CASA ENCENDIDA. FUNDACIÓN CAJA MADRID.

La Casa Encendida està preparant l'exposició «Miguel Ángel Blanco y los pintores del Guadarrama». Aquesta exposició comptarà de dues parts: una, dedicada als artistes de finals del segle XIX que pintaren la serra de Guadarrama i una altra formada pels llibres relacionats amb la serra, pertanyents a la Biblioteca del Bosque de Miguel Ángel Blanco.



**Jaume Morera**  
*Cabeza de Hierro, 1981-1897*

## Reino y Ciudad. Valencia en su historia

MUSEU DE BELLES ARTS DE VALÈNCIA

Del 16 d'abril al 15 de  
juliol de 2007

La Fundació Caja de Madrid està preparant l'exposició «Reino y Ciudad. Valencia en su historia» al Convent del Carme del Museu de Belles Arts de València, sota el comissariat de Luis Miguel Enciso.

Aquesta mostra preten donar a conèixer la història de la ciutat i l'antic Regne de València, i s'articularà seguint un eix cronològic que abastarà des del segle XIII al segle XXI. El seu discurs expositiu posarà de manifest com València es configura com a entitat pròpia dins la Corona d'Aragó i d'Espanya, en l'època medieval; aconsegueix la seva plenitud política y econòmica als segles XV i XVI; supera la crisi del segle XVII i aconsegueix, amb un fort creixement agrícola, comercial i fins i tot industrial en el segle XVIII, un notable progrés. La modernització continuà després gràcies al liberalisme polític, l'expansió econòmica, l'equilibri social i la conformació d'una cultura de mires amples.

Per a fer realitat aquest ambiciós projecte es comptarà amb adequats suports documentals com manuscrits, mapes, llibres, etc. i una significativa sèrie d'obres d'art provinents de: Victoria & Albert Museum, la Österreichische Nationalbibliothek, el Museu Arqueològic Nacional, el Museu nacional d'Arts Decoratives, El Museu Nacional del Prado, el Musée Goya de Castres, el Kunsthistorisches Museum de Viena, el Archivio di Stato de Nàpols, el Archivo General de Simancas, les Reials Acadèmies d'Història i de Belles Arts, entre d'altres.



**Cecilio Pla**  
*Una gaviota*