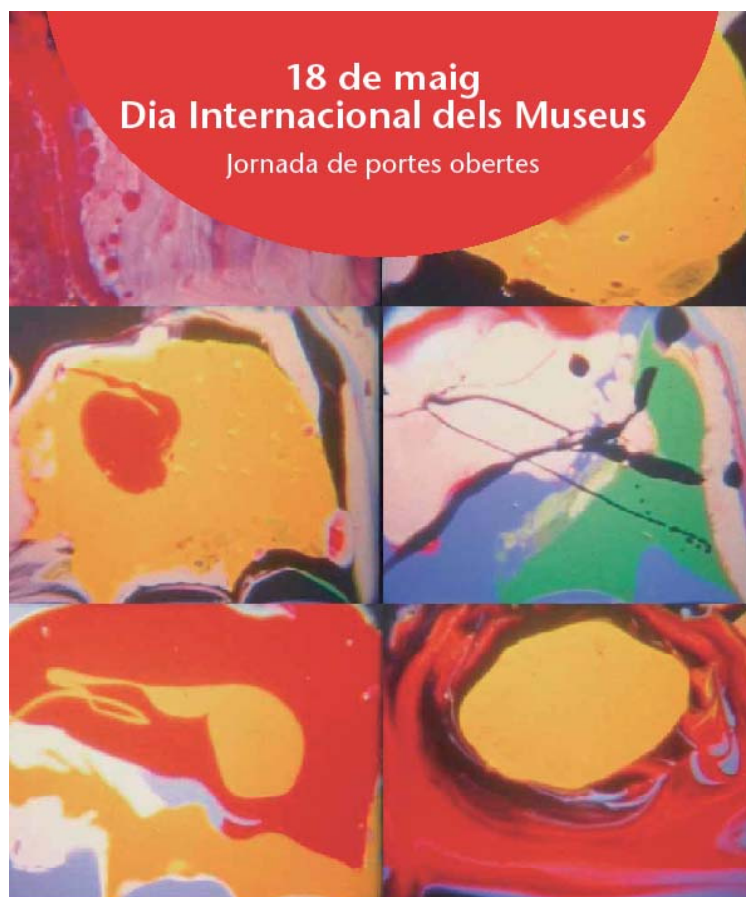


# Dossier de premsa



18 de maig  
Dia Internacional dels Museus  
Jornada de portes obertes

Tàrradellas. Pintura 62. 1962

Del 15 al 20 de maig  
**Exhibició de les donacions d'obra  
de Leandre Cristòfol i Ton Sirera**

18 de maig a les 19h conferència  
**La pintura al cinema  
i el cinema en la pintura**  
A càrrec de Josep Anton Rosell Pujol

**Museu d'Art Jaume Morera**

C. Major 31 - 1a planta - 25007 Lleida - Tel.: 973 700 419

## Dia internacional dels Museus

Com cada any, el 18 de maig se celebra el dia internacional dels Museus.

Aquesta diada, proposada per l'ICOM se centra enguany en el tema "Museus i patrimoni universal".

Allissandra Cummins, presidenta de l'ICOM declara que aquest any més que mai l'objectiu és aconseguir que tothom adquireixi consciència del paper que desenvolupen els museus en la tasca d'ensenyar-nos la responsabilitat individual i col·lectiva que tenim respecte al patrimoni mundial.

L'ICOM entén que el patrimoni universal, tan el natural com el cultural, el componen els objectes materials que formen les col·leccions museístiques i també els discursos, coneixements i expressions creatives. Segons el codi deontològic de l'ICOM, correspon als museus la responsabilitat de preservar i promoure aquest patrimoni.

Dins de l'àmbit català, existeix una proposta unitària de tots els museus de Catalunya per a celebrar de forma conjunta la diada, aquesta consisteix en seleccionar un objecte patrimonial i destacar i/o exposar-lo de manera més visible de l'habitual, donant-li un valor especial.

Des del Museu d'Art Jaume Morera hem cregut convenient que aquest any podríem mostrar les recents donacions d'obra que s'han fet dels artistes Ton Sirera i Leandre Cristòfol. Per aquest motiu podreu contemplar a la Sala d'exposicions de la 1a planta de l'edifici del Casino, durant la setmana del 15 al 20 de maig, les diferents obres que componen aquestes donacions.

## Donacions

### DONACIÓ FRANCISCO CRISTÒFOL

El 6 de març de 2007, Francisco Cristòfol i Peralba fa donació a l'Institut Municipal d'Acció Cultural de Lleida, amb destí als fons del Museu d'Art Jaume Morera, de tres obres del seu germà, Leandre Cristòfol i Peralba (1908-1998). Es tracta dels últims treballs de l'escultor d'Os de Balaguer que encara conservava la família i que, en el seu moment, no es varen incloure en la donació de l'any 2003.

Aquesta donació compren:

1. Leandre Cristòfol. El pares Leandre i Concepció, 1932, relleu de fusta patinada, 41 x 61,5 x 13 cm (núm. inv. 2093)

Obra corresponen a l'etapa de realització dels primers volums escultòrics, que recorden vagament l'obra de Rodin, i que acostumen a representar personatges del seu entorn més immediat, en aquest cas el seus pares. A partir d'aquets tipus d'obra, la via figurativa de Cristòfol anirà simplificant progressivament els volums per a donar lloc a les seves característiques testes rurals i figures de pageses, que il·lustren a la perfecció aquest vessant temàtic del nostre escultor.



## Donacions

2. Leandre Cristòfol. Escultura, c. 1969, guix i base de fusta, 88,5 x 59,7 x 41 cm. (núm. inv. 2094)

Entre l'experimentació amb objectes trobats que suposen les sèries Dimensional-pla (1967-1969) i Forma-Consum (1975), Cristòfol aprofundeix en el seu vessant més pròpiament escultòric amb una sèrie de treballs on l'artista modela, a partir de la construcció de xarxes metàl·liques internes, el guix patinat o sense polir, per a configurar volums de morfologies imaginàries que s'enlairen verticalment. Aquesta peça ve a completar un conjunt format per 10 peces de la mateixa sèrie, integrat al fons del Museu.



3. Leandre Cristòfol. Sense títol (alegoria de l'arquitectura) c. 1991, fusta pintada, metall, filferro, porexpan i vidre, 54 x 42 x 42,2 cm (núm. inv. 2095)

Aquesta obra constitueix una revisió feta a posteriori de la sèrie Alfa-Omega-Alfa (1980), una recerca personal del començament i el final de tot plegat des de la perspectiva humanista que sempre havia captivat l'escultor lleidatà. El plantejament constructiu, que parteix igualment de les barnilles de paraigües i els objectes trobats, recrea, amb un edulcorament superior a les obres dels anys 80, unes arquitectures plenes d'equilibri i ritme poètic, i representa el darrer testimoni artístic i personal de l'artista més important que mai ha donat la ciutat de Lleida. Els fons del museu contenen una altra peça quasi idèntica a aquesta. Totes dues esdevenen, avui per avui i malgrat les diferències respecte la sèrie original, els únics testimonis d'un conjunt d'obres que Cristòfol donà íntegrament a l'Ajuntament de Barcelona l'any 1988, i que en l'actualitat pertanyen als fons del Museu Nacional d'Art de Catalunya.



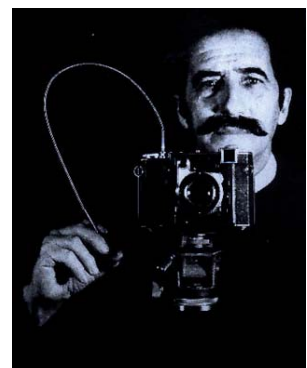
### DONACIÓ JOAN SIRERA

El 12 de març de 2007, Joan Sirera Soler fa donació a l'Institut Municipal d'Acció Cultural de Lleida, amb destí als fons del Museu d'Art Jaume Morera, de tres obres del seu pare, Ton Sirera Gené (1911-1975). Es tracta de dos autoretrats i un retrat, que venen a completar el vessant més documentalista d'algunes de les obres de l'artista lleidatà que ja conté el fons del museu a partir de la compra d'obra feta l'any 2005.

Aquesta donació compren:

1. Ton Sirera. Autoretrat, c. 1964, fotografia b/n, 18 x 24 cm (núm. inv. 2096)

Un segon positivat de l'autoretrat més conegut i famós de Ton Sirera, el primer dels quals pertany als Fons d'Art de la Generalitat de Catalunya, actualment dipositat al Museu Nacional d'Art de Catalunya. La composició i el fons en negre dominant atorguen un excepcional component artístic a aquest impagable testimoni del fotògraf de creació que fou Ton Sirera.



## Donacions

2. Ton Sirera. Autoretrat, 1968, fotografia b/n, 23 x 17 cm. (núm. inv. 2097)

En una clau més documental que no pas l'autoretrat anterior, però en una línia certament propera, una fotografia que il·lustra la figura i el paper del Ton Sirera cinematògraf, potser la seva vessant més desconeguda però, sens dubte, aquella que el dotà de major singularitat dins el moviment informalista. Obres com ara Pintura 62 (núm. inv. 2066), Abstracte 59 (núm. inv. 2065) o Pintura 63 (núm. inv. 2067), incorporades als fons del Museu, esdevenen el fruit d'un treball destinat a dotar de moviment l'abstracció fotogràfica creada pels efectes pictòrics, fotograma a fotograma.



3. Ton Sirera. Retrat de Joan Vilacasas, c. 1970, fotografia b/n, 31 x 40,5 cm. (núm. inv. 2098)

A banda del vessant més experimental, Ton Sirera fou, també, un cronista de la seva època i de la gent que l'envoltava. La seva galeria de retrats, de la qual el museu ja en conté alguns exemples, inclou amics com ara Jaume Magre, Àngel Jové, Leandre Cristòfol, Lluís Trepà, Josep Vallverdú o, com en el cas d'aquesta fotografia, Joan Vilacasas (1920-2007) el pintor sabadellenc amb qui establí una intensa relació al llarg del temps. La seva és una llarga llista de noms i autors que, com Sirera, varen fonamentar la contemporaneïtat a Lleida dins un ambient en molts aspectes encara hostil. Més enllà dels tòpics propis del retrat, els seus treballs en aquest camp destaquen pel tractament de les textures, la proximitat dels enquadraments i les perspectives poc usuals. En aquest cas, el protagonisme absolut s'atorga a les impressionants mans del pintor en primer pla.



## Activitats

El 18 de maig, en motiu de la celebració del Dia Internacional dels Museus, durant tot el dia, tan els escolars com les persones individuals podran realitzar l'activitat "Coneguem el fons del museu". Aquesta activitat es basa en una mena de qüestionari que serveix com a excusa per anar visitant les diferents obres que actualment formen part de l'exposició *Paisatges. Fons de la col·lecció*.

Per acabar la jornada, a les 19 hores es realitzarà a la mateixa sala d'exposicions, una conferència titulada *La pintura al cinema i el cinema en la pintura*.

Anirà a càrrec de Josep Anton Rosell Pujol, professor de teatre i cinema, el qual ens explicarà la influència que ha tingut la pintura en el món del cinema.



## Informació i horaris

Tots els actes relacionants amb el Dia Internacional dels Museus es duran a terme a:

### **Museu d'Art Jaume Morera**

#### **Fons de la Col·lecció**

C. Major 31, 1a planta - Edifici Casino -  
25007 Lleida.

Tel. 973 700 419

[mmorera@paeria.cat](mailto:mmorera@paeria.cat)

Horari:

de dimarts a dissabte: de 11 a 14 h. i de 17 a 20 h.

diumenges i festius: de 11 a 14 h.

dilluns tancat

(Entrada gratuïta)

### **Museu d'Art Jaume Morera**

Per més informació:

Educació i Difusió

Txell Bosch

[a/e.mebosch@paeria.cat](mailto:a/e.mebosch@paeria.cat)