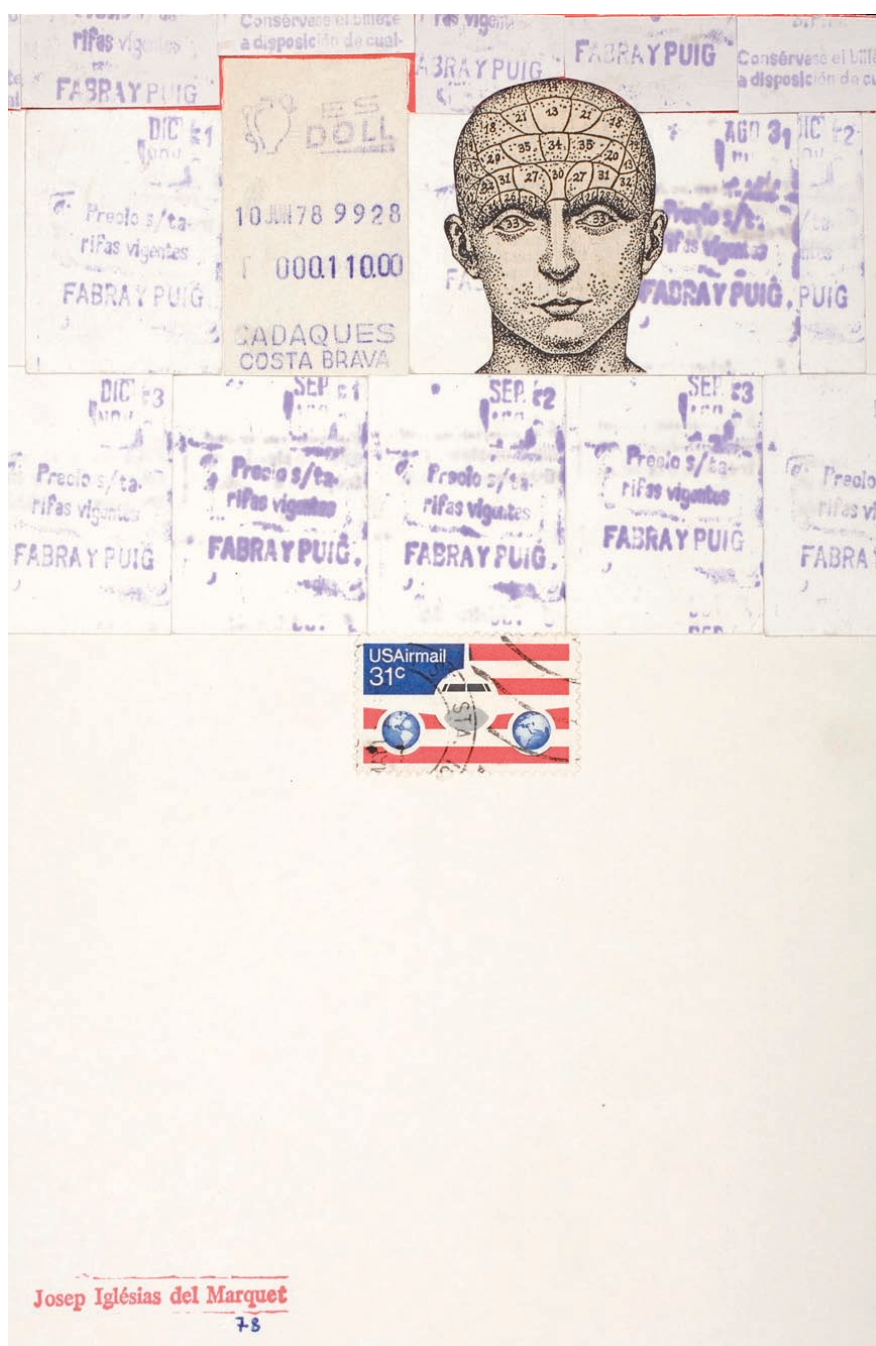


Dossier de premsa

Josep Iglésias del Marquet (1932-1989)

Pintura. Collage. Poigrafia

Del 23 de novembre de 2007 al 17 de febrer de 2008



Presentació

El Museu d'Art Jaume Morera presenta una excepcional visió panoràmica de l'obra de Josep Iglésias del Marquet (Artesa de Lleida, 1932 - Barcelona, 1989). A través d'aquesta exposició descobrirem tots i cadascun dels diferents aspectes que integren la seva trajectòria creativa, des de les seves incursions en el món de la pintura, a cavall entre la crisi de l'Informalisme i l'aparició del Pop-Art, fins a la seva producció com a poeta visual, molt més reconeguda —no debades Iglesias del Marquet fou, juntament amb Guillem Viladot i Joan Brossa, la tríade que va obrir el camí de la Poesia Experimental catalana. Al bell mig, cal destacar de manera especial una de les seves vessants més fascinants i desconegudes: el collage. El seus treballs en aquest camp, realitzats durant la dècada dels anys seixanta primer, i durant la segona meitat dels anys vuitanta, després, venen a omplir un buit molt important en la història d'aquesta tècnica artística al nostre país, història de la qual Iglésias del Marquet n'ha restat injustament al marge.

El treball d'Iglésias del Marquet ens remet al moment històric i estètic en què es va produir, i il·lustra a la perfecció les connexions que l'artista establí, fruit de les seves diferents estades arreu del món, amb les avantguardes internacionals de l'època. Malgrat això, la figura d'aquest artista segueix sent una gran desconeguda i, fins i tot dins el camp de la poesia visual, no ha estat tan divulgada com la de Brossa o Viladot. I això és així per variades raons, però sobretot per la escassetat de la seva obra experimental publicada, que es concentra entre els anys 1972 i 1973, i perquè, malgrat ser present en algunes exposicions col·lectives i en totes les antològiques que han abordat el tema de la poesia visual, tant sols se li ha dedicat una exposició monogràfica, la organitzada l'any 1989 amb motiu de la seva mort.

Prop de vint anys més tard es fa evident la necessitat de revisar l'obra de Josep Iglésias del Marquet a través d'una antològica d'aquestes característiques, capaç de contemplar els seus inicis en el món de la pintura, descobrir i situar en el lloc que es mereix el seu treball en el camp del collage, i oferir-nos una visió extensa i sense complexos de la seva producció adscrita a l'àmbit de la poesia visual. El resultat de ben segur que no deixarà ningú indiferent, perquè l'obra d'aquest artista lleidatà, més enllà del seu valor històric, sorprèn per la seva originalitat, elegància i contemporaneïtat.



Collage, 1967

Josep Iglésias i Olomí (1939-1989)

Biografia

Josep Iglésias i Olomí neix a Artesa de Lleida el 2 de gener de 1932. La seva casa natal era anomenada Cal Marquet, nom que incorporarà al seu primer cognom a partir de 1955, d'aquesta manera passa a anomenar-se Josep Iglésias del Marquet.

El 1951 es trasllada a Barcelona per estudiar la carrera de Dret i s'instal·la al col·legi Major Hispanoamericà "Fray Junípero Serra", on residirà fins el 1961 quan es llicencia. També cursa el doctorat en lletres i periodisme.

És al col·legi major on Iglésias es forma estèticament, des d'allí organitza i dirigeix activitats culturals (cicles de conferències i seminaris sobre literatura, art, política, teatre, música i cinema) d'algunes de les quals dissenya els prospectes i les targetes de difusió i se n'encarrega del servei de premsa.

L'any 1961, després de llicenciar-se en dret i haver cursat el doctorat en lletres i periodisme, marxa a Glasgow com a lector del departament de llengües romàniques de la universitat d'aquella ciutat. Són moments en què, per una banda intenta obrir-se camí en el món del periodisme i, de l'altra, continua amb l'activitat artística lluny de la seva terra. Des de la ciutat escocesa realitza, entre els anys 1962-63, diferents viatges a París fins que, l'any 1964, es trasllada a la ciutat canadenca de Vancouver, on hi residirà prop de dos anys. Finalment l'any 1966, després d'una breu estada a Nova York, retorna a Barcelona carregat d'un bagatge intel·lectual únic, fruit d'un contacte de prop de cinc anys amb altres societats d'arreu del món, en aquells moments a anys llum de la realitat social i cultural existent a l'estat espanyol.

A la capital comtal contrau matrimoni amb Paulina Colomer i es dedica professionalment al periodisme i a la crítica d'art. En aquest sentit, treballa a l'editorial Salvat, al *Diario de Barcelona* i a *La Vanguardia*, mitjà, aquest darrer al qual restarà vinculat fins al dia de la seva mort l'any 1989.

La seva obra

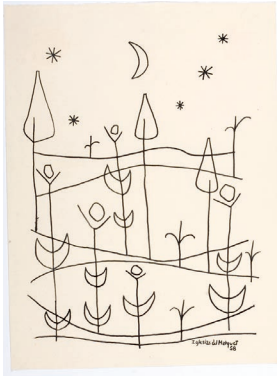
Pintura

A nivell artístic, l'època en què l'Iglésias del Marquet es comença a interessar per l'art és un moment d'impàs entre la figuració i l'abstracció. Aquesta abstracció, en les primeres obres d'Iglésias (1953-55) encara es troba a la recerca d'un estil personal, amb influències de Picasso, Staël, Klee o Miró.

La pintura que en aquells moments desenvolupa Iglésias està caracteritzada per una figuració marcadament estilitzada en formes geomètriques planes saturades de color.

En Josep Iglésias, en aquests moments d'inicis a la plàstica va a la recerca d'identitat dins la pintura. Aquest fet queda reflectit també en la seva signatura. Fins al 1954 havia signat Josep Iglésias i Olomí, a partir de 1955





aquesta signatura es converteix en Josep Iglésias i a partir de 1957 esdevindrà: Josep Iglésias del Marquet.

A partir de 1957, a Catalunya, es produeix un punt d'inflexió en el món artístic, amb l'expansió de l'Informalisme, ja que va tenir lloc una exposició important a Barcelona sobre aquest corrent artístic.

Aquest fet va provocar una reacció en Josep Iglésias que des de Barcelona fou testimoni de primera mà de tots aquests canvis. D'aquesta manera va poder aprofundir en els seus coneixements d'història de l'art i reflexionà sobre l'estètica del moment, al mateix temps que anava definint el seu estil.

A partir d'ara, tota l'obra d'Iglésias (a excepció dels collages) presentaran cada cop més una tendència a l'esquematzació i una elegant simplicitat, al mateix temps que anirà suprimint els elements sobrants. Aquest procés d'estilització afecta sobretot la figura humana – sempre escassa, d'altra banda, en l'obra pictòrica d'Iglésias -, que en alguns dibuixos a tinta i a guaix, adquireix l'estructura d'un titella i en d'altres arriba a una representació totèmica a la manera de figures de filferro.

Entre 1958-59 Iglésias del Marquet troba el camí de la seva pròpia fórmula i passa de la intuïció a la raó i el mètode. Resoldrà la qüestió de la representació de la realitat amb la geometrització del paisatge. En les seves obres, la realitat és representada per blocs de color a la manera de Klee, i el resultat és una abstracció geomètrica reduïda a la més mínima expressió del paisatge. A partir d'ara Iglésias conceptualitza el paisatge fins que aquest esdevé signes i línies en un plànol.



A la vegada, en aquella època Iglésias havia començat a introduir gravats antics (del segle XIX) en les targetes que dissenyava. Aquests seran els pilars bàsics de les seves futures poigrafies, que són les realitzacions amb les quals, fins ara, s'identificava l'estil d'Iglésias del Marquet.

L'any 1961 Iglésias del Marquet marxa a Glasgow com a lector del Departament de Llengües Romàniques de la Universitat d'aquella ciutat, en aquells moments, d'una banda intenta obrir-se camí en el món del periodisme, i de l'altra continua amb la seva activitat artística lluny de la seva terra.

Collage i Pop Art

El gener de 1962 el collage i el pop art fan una aparició contundent en la seva obra. Aquest canvi en principi no és una reacció contra l'abstracció, ja que el 1962 l'abstracció coexisteix en una relació pacífica i positiva amb el collage en l'obra d'Iglésias. La introducció del collage és una evolució en el seu aprofundiment en la representació de la realitat. És per això que el collage s'integra com un element més en les pràctiques anteriors i que les primeres obres són una combinació de pintura i collage.

Per entendre els canvis que es produeixen en la seva obra, cal tenir present que quan arriba a Glasgow es troba al bell mig d'una transformació estètica de la realitat. Des de diferents fronts descobreix el New Dada, el Pop Art, i el Nou Realisme, moviments artístics que qüestionaven l'abstracció informal i l'expressionisme abstracte.



A Glasgow, aquell final de 1961, Iglésias té damunt la taula tot un conjunt de propostes estètiques que permetien la superació de la figuració i de l'abstracció. Entre aquestes propostes el collage i el decollage.

Cal dir que Iglésias no trenca completament amb el seu passat plàstic, sinó que adopta el punt de vista del Nou Realisme. Per a ell no hi ha contradicció, veu que pot interpretar i expressar la realitat d'una manera "diferent" a com l'havia tractat fins ara i, aquesta manera diferent és el collage.

Durant els anys 1962-63 fa diversos viatges a París que li permetran conèixer el que s'estava duent a terme en aquella ciutat en relació al collage. En els seus primers collage, doncs, les referències a París es combinen amb unes altres a Glasgow, Lleida, Barcelona, etc.

A partir de 1963 els seus collages són indicatius d'una nova etapa en la trajectòria artística d'Iglésias del Marquet. Es deixen enrere les possibles restes de l'informalisme i les formes inserides en l'espai ja no són abstractes, sinó elements presos de la realitat quotidiana. Iglésias del Marquet és un dels primers popartistes del nostre país. No oblidem que el Pop va néixer a la Gran Bretanya, on el Josep residia en aquells moments.

Coneixent la seva trajectòria és indiscutible que Iglésias era conscient de la presència del Pop en la seva obra, per si en queda algun dubte, en una postal enviada a Paulina Colomer (la que seria la seva esposa) el 1965, li diu irònicament:

- *La teva col·lecció de postals pop art deu ser la millor de Barcelona i voltants.*

Els collages, per Iglésias del Marquet, esdevenen relats sociològics, cròniques vivencials. Cròniques del que l'envolta però també d'allò que fa, d'allò que viu.

En els collages de París, Iglésias apropia la realitat: dels tiquets, dels diaris, dels anuncis, dels esdeveniments del moment. Una realitat que mostra un relat sociològic doble: el de la societat i el del seu autor.

En els seus collages, com si d'una seqüència documental es tractés, recollirà el seu propi univers vital: des de la seva pròpia imatge fins a als objectes que formen part de la seva realitat, de la seva vida quotidiana. Els tiquets, els anells de tabac, la beguda o els diaris que inclou, són els seus viatges, el seu tabac, la seva beguda. Són document i crònica de la seva vida que, amb la seva imatge, esdevenen autoretrats vivencials.

El format apaïsat que Iglésias adopta per a fer els seus collages durant aquesta època, li permet fer una lectura seqüencial i li facilita la incorporació del moviment; li permet encabir, dins l'estatisme de la postal, que actua a mode de fotograma, la complexitat d'una seqüència. Immers en la nova societat que sorgia dels mitjans, el collage permet a Iglésias – espectador recent de TV i aficionat al cinema – la incorporació no ja d'un pla, sinó d'una seqüència.

Aquesta seqüència incorpora elements estètics i narratius que integra en un doble codi plàstic i lingüístic. Conscientment, els seus collages són decididament comunicatius i se situen entre la franja de la literatura i de la pintura, un fet que permetrà incorporar-los a la futura poesia visual amb tota naturalitat.





Els objectes dels seus collage, o són plans, o són objectes tridimensionals que ell, amb una manipulació, converteix amb objectes plans.

De l'objecte n'agafa només aquella part que considera més representativa, generalment un tros, un fragment del seu embolcall o de l'etiqueta del producte. D'aquesta manera Iglésias incorpora al collage un ready made (obra feta a partir d'un objecte trobat) en alguns casos, i un retall o un decollage, en d'altres. El decollage el realitza arrencant el fragment elegit del seu suport original, decolant-lo del seu suport natural. El resultat normalment és en forma d'estrip.

Una altra característica dels collages d'Iglésias del Marquet és la repetició:

La repetició és una constant en la pintura d'aquell moment (recordem les sèries de retrats de Warhol).

Les postals nord-americanes



El mes de maig de 1963 Paulina Colomer rebia, des de París, la primera postal en què trobem un collage i que representava ja l'estil de les futures postals que aniria rebent no només la Paulina (la seva futura esposa) sinó també altres destinataris.

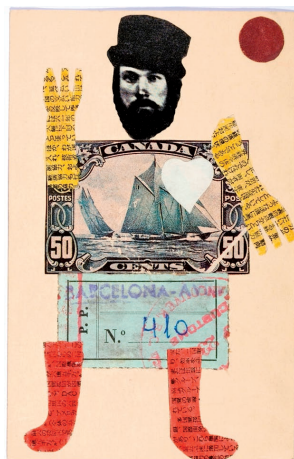
Iglésias arriba al Canadà el setembre de 1964 i és amb el seu contacte amb la societat nord americana quan desplega plenament l'univers de la postal com a mitjà de comunicació i amb ella entra en la pràctica del Mail Art.

Obligat per la distància, la postal pren preeminència i, amb escasses excepcions, els collages es presentaran en un altre format.

Entre 1964-66 Iglésias del Marquet elabora un conjunt de 200 postals en les quals desenvolupa i amplia les possibilitats del collage que havia iniciat a París i a Glasgow.

Iglésias havia elaborat un suport per als seus enviaments postals: una postal en blanc sobre la qual realitzaria, cada vegada, una obra original, i al dors de la qual hi havia imprès el seu nom i la seva adreça (Josep Iglésias del Marquet i Olomí. Spanish Dept., The University, Glasgow, Scotland).

Els collages d'Iglésias presenten, per altra banda, una curiosa simetria, ja que es despleguen en dos períodes temporals que corresponen a dos espais diferenciats: Europa i Nord Amèrica. Si bé entre 1962-64 a Glasgow ja apareixen les postals i els trets essencials dels seus collages, no serà fins a la seva estada al Canadà entre 1964-66 que Iglésias desenvoluparà l'especificitat del collage Pop i que farà un ús conscient i constant de la postal com a canal de comunicació.



Els collages europeus d'Iglésias havien estat una crònica del seu moment vital; els nord americans, a aquesta crònica personal, s'hi afegirà la societat, el dia a dia i sovint reflexions sobre la vida. La primera postal de 1965 ja ho evidencia (fig 228): l'anvers de la postal és un collage fet amb estrips de l'Everret Herald, concretament de la capçalera i de la pàgina de societat, on es registren els moviments sociodemogràfics de la ciutat, les naixements, els casaments, els divorcis i les morts i amb estrips de paper de color. Al revers escriu: "*per començar l'any, m'ha semblat que amb una secció del diari The Everret Herald –una ciutat dels Estats Units per la qual vaig passar*

l'altre dia – podia fer una postal que fes, amb el fer, memòria del viure de cada dia”.

El 1966, amb un domini ple de la tècnica i dels diferents registres estètics del collage pop, Iglésias del Marquet tanca el seu períple nord americà amb una estada a Nova York.

A banda de la sèrie dedicada a Nova York els collages de les postals toquen infinitat de temes que ens permeten classificar-les en sèries temàtiques que reflecteixen la vida quotidiana d'Iglésias del Marquet (el menjar, el beure, els afectes, la comunicació, el viatge, el paisatge, la meteorologia, ...) i al mateix temps la seva visió de la societat (els mitjans de comunicació – diaris, revistes, publicitat, prospectes, etc. -, el món multiracial i multicultural americà, les manifestacions culturals, la política, els esdeveniments socials, etc).

Per altra banda també fa una reflexió sobre el codi lingüístic i la seva representació. Així Iglésias inclou en les seves postals collage diferents signes del llenguatge amb els quals estableix diverses relacions i ens deixa veure que era un entusiasta de les lletres i la tipografia.

Per a ell, tot és matèria d'art. Iglésias s'apropia i recicla els productes que té a l'abast i els converteix en matèria d'art. En aquest sentit el seu art s'apropa a l'anomenat "Art Pobre".

El Mail Art

El canal (o sigui el fet d'enviar-ho per correu postal) ocupa cada vegada més espai dins l'elaboració de les seves postals, o sigui, dins del collage elaborat per Iglésias, fa referència al mitjà que utilitza per fer arribar-les (estrips de sobres de cartes, de segells timbrats, etc.).

Per altra part Iglésias participa també en la selecció dels segells que escull pels seus colors i per les imatges que contenen, i en la seva disposició. Sovint manipula el revers de les postals amb una enganxina personal en que ha escrit "Air Mail" i treballa també subtilment amb els segells pel contingut de la imatge i el color. En una postal del 21 de gener de 1966, conscient d'haver introduït un element distorsionador, escriu: - "esperem que els de correus no s'enfadin per haver enganxat una reproducció al cantó dels segells".

D'altra banda la postal no es completa fins que arriba al destinatari. Iglésias sap que l'obra que ha realitzat pot haver variat quan torni a arribar a les seves mans, pot haver patit transformacions, la postal, pel camí, queda en mans de l'atzar, subjecta a les vicissituds que pugui haver patit al llarg del seu recorregut (deteriorament, manipulacions, segells, timbres,...) que han afegit un plus deliberat a la seva obra. Es per això que les postals nord americanes, amb escasses excepcions, tenen un únic destinatari, Paulina Colomer, i en darrer terme, ell mateix.



Àmbits de l'exposició

BIOGRAFIA

Josep Iglésias del Marquet (Artesa de Lleida, 1932 - Barcelona, 1989) és el nom artístic de Josep Iglésias Olomí, fruit de barrejar el seu primer cognom amb la denominació de la casa pairal on va néixer: Cal Marquet.

L'any 1951 es trasllada a Barcelona per estudiar la carrera de dret i ingressa al Col·legi Major Fray Junípero Serra. En aquesta residència d'estudiants es formarà estèticament i destacarà per les seves inquietuds intel·lectuals i artístiques.

L'any 1961, després de llicenciar-se en dret i cursar el doctorat en lletres i periodisme, marxa a Glasgow. Són moments en què, d'una banda, intenta obrir-se camí en el món del periodisme i, de l'altra, continua amb l'activitat artística lluny de la seva terra. L'any 1964, es trasllada a la ciutat canadenca de Vancouver, on residirà prop de dos anys. Finalment, el 1966, després d'una breu estada a Nova York, es produeix el seu retorn a Barcelona. Però, Iglésias del Marquet ja no és el mateix que va marxar. Amb ell retorna un bagatge intel·lectual i artístic únic, a anys llum de la realitat social i cultural existent en aquells moments a l'Estat espanyol.

A Barcelona contrau matrimoni amb Paulina Colomer i es dedica, professionalment, al periodisme i a la crítica d'art. Treballa a l'Editorial Salvat, al Diario de Barcelona i a La Vanguardia, mitjà aquest darrer al qual restarà vinculat fins al dia de la seva mort, l'any 1989.

PINTURA (1953-1962)

Josep Iglésias del Marquet es comença a interessar per l'art en un moment d'impàs entre la figuració i l'abstracció. Els seus primers treballs (1953-1955) són fruit de la recerca d'un estil personal —amb influències de Picasso, Staël, Klee o Miró— en què desenvolupa una obra molt estilitzada, amb formes geomètriques planes plenes de color.

Amb l'expansió de l'Informalisme a Catalunya (1957), la seva obra pictòrica presenta una clara tendència cap a l'esquematzació i la simplicitat, fet que comportarà l'eliminació progressiva de qualsevol element sobrant. No serà, però, fins als anys 1958-59 quan trobarà una fórmula artística pròpia, on la realitat es representa a partir d'una abstracció geomètrica que conceptualitza el paisatge fins a reduir-lo a la seva mínima expressió: signes i línies sobre un plànol.

COLLAGE (1962-1971)

Cap a finals de l'any 1961, Iglésias del Marquet marxa a Glasgow. A la ciutat escocesa assisteix a una profunda transformació estètica i, des de diferents fronts, descobreix el New Dada, el Pop Art i el Nou Realisme, moviments artístics que qüestionaven directament l'Informalisme. Una de les eines utilitzades per aquest replantejament era el collage.

Malgrat que, inicialment, aquesta tècnica s'integra com un element més de la pintura, tardarà ben poc a adquirir independència absoluta i convertir-se en un instrument referencial per plasmar les seves experiències i els seus orígens.

A partir del 1963 s'endinsa de ple en el Pop Art, moviment que, no cal oblidar-ho, va néixer a la Gran Bretanya. A partir de l'extracció d'elements de la seva realitat més quotidiana, els collages d'Iglésias del Marquet es converteixen en retrats sociològics i cròniques vivencials del món que l'envolta, un món immers en una societat completament diferent de la que ell coneixia. Els seus collages, eminentment comunicatius, se situen a la frontera entre la literatura i la pintura, a un pas de la futura poesia visual.

LES POSTALS NORD-AMERICANES (1964-1966)

Iglésias del Marquet arriba a Vancouver (Canadà) el setembre de 1964. La distància i la necessitat de relacionar-se amb tots aquells que ha deixat enrere, converteixen les postals en un mitjà de creació i comunicació absolutament essencial. Amb algunes excepcions, el collage s'adapta a aquest nou format i, amb ell, entra de ple en la pràctica del Mail Art o "art per correu".

Entre el 1964 i el 1966, Iglésias del Marquet elabora un conjunt de 200 postals en les quals desenvolupa i amplia les possibilitats del collage que havia iniciat a París i a Glasgow. La majoria les envia, diàriament, a Paulina Colomer. A banda de narrar-hi una crònica personal, hi afegeix elements del dia a dia de la societat nord-americana, i sovint reflexions sobre la vida i el món tan diferent que l'envolta.

POEGRAFIES (1972-1983)

Als inicis de la dècada dels setanta, una nova poesia es manifesta com a alternativa de futur a tota la poesia en vers. Existeix una consciència de canvi en un període que coincideix, políticament, amb el final de la Dictadura franquista i, artísticament, amb l'activisme de l'art conceptual. En aquest context, Iglésias del Marquet esdevindrà una de les figures que aniran indefectiblement lligades a la poesia visual i la poesia concreta, juntament amb Guillem Viladot i Joan Brossa.

Les seves poesies visuals, que ell anomena "Poegràfies", són construccions fetes a partir del collage amb imatges ja existents que, malgrat contenir per si soles un significat determinat, ell reelabora fins a donar-n'hi un de nou.

EXPOSICIÓ 'POESIA CONCRETA' (LLEIDA, 1971)

La relació existent entre Josep Iglésias del Marquet, Guillem Viladot, Joan Brossa i la crítica d'art Maria Lluïsa Borràs propicia que, entre el 23 de gener i el 6 de febrer de 1971, es dugui a terme la mostra Poesia Concreta a la Petite Galerie de l'Alliance Française de Lleida, la primera exposició de poesia experimental que es fa a Catalunya.

Estem davant una exposició històrica, en què Brossa, Viladot i Iglésias del Marquet mostren conjuntament, i per primera vegada, els seus poemes. Aquest fet tindrà un ampli ressò en la premsa del moment i generarà un bon nombre d'articles, xerrades i conferències que faran possible una important divulgació de la poesia experimental. S'inicia, així, un camí sense retorn.

PINTURES I COLLAGE MÍNIMS (1984-1989)

En un marc de crisi general de les avantguardes, la poesia experimental perdrà la funció capdavantera i el gruix de poetes concrets i visuals abandonaran la seva pràctica. És un moment en què l'activitat com a crític d'art i periodista d'Iglésias del Marquet pren embranzida, i comporta la seva desaparició progressiva de l'escena poètica i artística.

Des de la privacitat del seu gabinet, Iglésias del Marquet realitza noves obres. Collages que creen construccions i escenaris imaginaris, treballs i fotografies als quals afegeix, a la manera de Max Ernst, repeticions i seriacions de la imatge que generen percepcions insòlites i enigmàtiques.

Cap al final de la seva vida treballa, d'una banda, en una sèrie de collages minimalistes, fets amb fragments de sobres, trossos de cel·lofana, o paper d'emballar, que s'endinsen de ple en l'art pobre; i, de l'altra, en una mena de pintura existencial, on la mort en forma de creu esdevé la protagonista.

FRASES DE L'ARTISTA

Del clixé tòpic i de bona part de la realitat surten aquestes postals de la sèrie nord-americana. L'altre dia era la Marilyn, el pop-art i la bandera americana. Avui li ha tocat al dòlar i més tard vindran els indis i altres coses de cada dia.

'The Everret Herald' –una ciutat dels Estats Units per la qual vaig passar l'altre dia— podia fer una postal que fes, amb el fer, memòria del viure de cada dia.

1 de gener de 1965, a Paulina Colomer: La teva col·lecció de postals pop art deu ser la millor de Barcelona i voltants.



Informació i horaris

Sala d'exposicions temporals del Museu d'Art Jaume Morera

Av. Blondel, 40, baixos - Edifici Casino

25002 Lleida

Tel. 973 700 419

mmorera@paeria.cat

Horari:

de dimarts a dissabte: de 11 a 14 h. i de 17 a 20 h.

diumenges i festius: de 11 a 14 h.

dilluns tancat

- Entrada gratuïta
- Visites comentades al públic en general
- Visites i activitats per alumnes d'educació infantil, primària, secundària i batxillerat
- Edició de la publicació:

Josep Iglésias del Marquet. Pintura. Collage. Poegrafia. Lleida: Institut Municipal d'Acció Cultural (Ajuntament de Lleida), 2007.

263 pàgines

ISBN 84-96855-08-2

Català/Castellà/Anglès

Preu: 30 €

Col·laboren

FUNDACIÓ CAIXA CATALUNYA 


Diputació de Lleida


Generalitat de Catalunya
Departament de Cultura
i Mitjans de Comunicació

Organitzen


Lleida
Capital de la Cultura Catalana
2007


Museu d'Art
Jaume Morera


institut municipal d'acció cultural


LA PAERIA
Ajuntament de Lleida