



Pla d'Actuació Municipal – Horitzó 2011
Ajuntament de Lleida

1.- El pla d'actuació municipal per a la ciutat de Lleida 03**Presentació**

Què és el PAM?
Lleida, en present

2.- Lleida, la ciutat de les persones 09**La ciutat cohesionada**

Polítiques d'Igualtat
Infància
Joventut
Gent Gran
Persones amb discapacitats
Mobilitat Sostenible i Via Pública
Seguretat pública
Benestar dels ciutadans i les ciutadanes

Lleida ciutat solidària i d'acollida

Drets Civils
Immigració
Cooperació

La Paeria al costat de les persones

Participació Ciutadana i Administració de Proximitat
Comunicació

3.- Créixer en igualtat d'oportunitats 23**Lleida, la ciutat del coneixement**

Educació
Formació i Inserció Sociolaboral
TIC
Esports
Cultura i Museus

4.- Lleida, transformació i creixement 30**Planejament Local**

Urbanisme i Habitatge
Més Obra Pública
Manteniment
Objectius de Planejament Urbanístic

Desenvolupament Local

Promoció econòmica, treball i política industrial
Mercats, Comerç i Consum
Turisme
Promoció agrària

5.- Construir Catalunya des de Lleida 38**Qualitat d'espais i de serveis**

Sensibilització Mediambiental: desenvolupament urbà sostenible / medi natural
Medi Ambient i Horta de Lleida

Cooperar amb el territori

Comunitat de municipis
PCi TAL

6.- Marc econòmic 43

Presentació

El Pla d'Actuació Municipal, (PAM), que aquí us presentem, expressa els objectius, les línies estratègiques i les actuacions concretes que donaran lloc a l'acció de l'Ajuntament de Lleida amb l'horitzó 2011.

Aquesta proposta la construïm a partir de quatre principis que són inherents al nostre model de ciutat, i que són: en primer lloc, l'aposta ferma per la cohesió social, és a dir, implementar actuacions i polítiques que convergeixen en crear un escenari d'igualtat d'oportunitats pel conjunt de la ciutadania; en segon lloc, l'impuls al dinamisme econòmic del nostre teixit productiu; en tercer lloc, la defensa i promoció de la cohesió territorial, en altres paraules, volem un desenvolupament equilibrat, harmònic i una disponibilitat d'infraestructures i serveis pública adequada entre els diferents barris de la ciutat; i, en quart lloc, treballarem per articular, des d'un plantejament de cooperació, un ampli espai territorial que ens envolta, i que s'està vertebrant per l'existència de profundes i intenses interrelacions econòmiques, socials, de serveis i culturals. Conjuntament a aquests principis, cal afegir un altre eix nuclear de la nostra acció de govern, com és el convenciment de que Lleida ha d'assumir un paper protagonista en la Catalunya actual.



És evident, que partim d'una situació força bona. Lleida ha experimentat un notable procés de modernització socioeconòmica en els darrers anys; paral·lelament a un creixement més que significatiu dels serveis i equipaments municipals i de les actuacions que s'han desenvolupat en els àmbits urbanístics, educatius, de serveis a les persones i culturals.

Ara, estem en condicions de promoure col·lectivament un nou salt històric de la nostra ciutat. El dinamisme econòmic recent, la consolidació de la ciutat com a un pol agroalimentari de primera magnitud (a on el Parc Agroalimentari i Tecnològic de Gardeny té un pes especial), la millora de l'urbanisme dels nostres barris, l'impuls d'equipaments emblemàtics (com el nou Palau de Congressos) o culturals (com el Museu de Lleida o el Teatre de la Llotja), l'increment significatiu de la nostra xarxa de comunicacions amb l'arribada de l'AVE i la construcció del nou Aeroport de Lleida, per citar-ne alguns, són factors que estan darrera d'aquesta oportunitat, que tenim tots i totes, de fer una Lleida més dinàmica, més solidària, més oberta i més sostenible.

Àngel Ros i Domingo
Alcalde de Lleida

Què és el PAM ?

El Pla d'Actuació Municipal, (PAM), per a la ciutat de Lleida, horitzó 2011, és el document on es recull el projecte de Govern per a la ciutat de Lleida. Es tracta del traçat transversal de tot un seguit d'actuacions que ens portaran a determinar els quatre grans eixos de l'acció de govern a la Paeria per l'actual mandat per tal de fer de Lleida la ciutat dels lleidatans i de les lleidatanes:



Lleida, la ciutat de les persones.
Créixer en igualtat d'oportunitats
Lleida, transformació i creixement
Construir Catalunya des de Lleida.

Aquest document s'erigeix en una eina de transparència del govern local de la ciutat de Lleida, on es defineixen els objectius globals, les línies d'actuació programàtiques, les estratègies i la xarxa d'iniciatives transversals de totes les regidories de l'Ajuntament de Lleida amb una determinació present i una projecció que, òbviament, s'estén més enllà dels propers quatre anys de govern. D'aquesta manera considerem que el PAM és un vector essencial per al treball i el dia a dia de totes les regidories de la Corporació Local però també ho és per als ciutadans i ciutadanes que en vulguin fer un seguiment.

El Pla d'Actuació Municipal us atansarà els objectius globals del govern municipal fins l'any 2011 amb una clara vocació transversal. Al costat d'aquests gran objectius, hi constatareu, també, els compromisos concrets que emergeixen del treball de totes i cadascuna de les regidories de La Paeria per a encarar, amb garanties, els canvis que han de determinar la ciutat i, per tant, el devenir dels seus ciutadans i ciutadanes, la seva qualitat de vida, les seves prioritats, des del compromís d'assolir una administració local propera, àgil, útil i operativa.

Cada any, el PAM es va concretant en el pressupost municipal i en conseqüència any rere any s'ajusten les actuacions en funció de la pròpia evolució del municipi.

El Pla d'Actuació Municipal de l'Ajuntament de Lleida, és en definitiva, la planificació de futur per a la ciutat de Lleida des del compromís de l'administració més propera, l'administració local, fins l'any 2011.

Lleida, en present

Lleida és una ciutat que fonamenta la seva vitalitat econòmica en el sector serveis i està consolidada com una de les capitals potents de Catalunya. Avui en dia, compta amb una població de més de 133.000 habitants amb una població activa que supera els 70.000 treballadors i treballadores les dues terceres parts dels quals treballen en el sector terciari. En suma, una ciutat amb un fort dinamisme que té per davant una clara projecció econòmica, social i cultural, amb una dotació d'infraestructures que li permet estar ben comunicada i que es reforça amb l'arribada de l'Alta Velocitat i la construcció i posta en funcionament de l'aeroport de Lleida.



En aquest anys la ciutat de Lleida ha viscut una clara etapa de progrés en la qual l'Ajuntament de Lleida n'ha estat un dels protagonistes conjuntament amb la societat civil tot desplegant polítiques en l'àmbit dels serveis a les persones, cohesió social, participació ciutadana, urbanisme, equipaments, i en el terreny de l'aposta per una ciutat del coneixement.

Lleida es deu a totes les persones, homes i dones que viuen, treballen i es desenvolupen a la nostra ciutat. Especialment, s'ha tingut sempre una clara atenció als col·lectius d'infants, joves i gent gran. En aquest sentit, s'ha teixit una important xarxa de serveis dirigits a aquests col·lectius: màxima atenció als casals de la gent gran; 15 escoles bressol municipals, un servei maternoinfantil, tres centres oberts per a infants i adolescents, una xarxa de ludoteques, mediateca i Casals Infantils per tots els barris de la ciutat, que es completen amb activitats durant les vacances escolars i, principalment, en els mesos d'estiu (Estiu de Joc, Estiu dels Petits, Esportmania, ...). També, amb una destacada xarxa d'equipaments per a la gent jove, com el Centre Municipal d'Informació Juvenil, l'Hotel d'Entitats Juvenils -Calidoscopi- i el Mercat de la Bordeta, on estan instal·lats els Bucs d'Assaig Musical. A més, la nostra ciutat ha fet i fa una forta aposta per l'esport per a tothom dotant-se de nombroses instal·lacions esportives municipals distribuïdes en els barris.

En aquesta línia de donar prioritat a les persones i al seu benestar, l'Ajuntament de Lleida promou habitatges protegits. Així, dins del sòl urbà i dels Plans Parcials en curs hi ha sòl per uns 15.000 habitatges fins l'any 2015, dels quals 6.000 seran protegits.

També és remarcable el nivell de cohesió social que es constata a la ciutat, tot i que, d'una banda, cal continuar treballant per millorar les condicions dels

col·lectius més desfavorits o aquells que pateixen problemàtiques específiques, i de l'altra, és necessari continuar activant mecanismes i construint espais d'integració per als nouvinguts. A tall d'exemple, s'ha de destacar que l'Ajuntament de Lleida, al costat de 33 entitats representatives de la societat civil ha promogut el Pla Local d'Acció per tal afavorir la inclusió social de les persones amb discapacitat.

En realitat és una aposta ferma i decidida per a la promoció d'un col·lectiu importantíssim de ciutadans i ciutadanes de Lleida. I, paral·lelament, des de principis de l'any 2006 està en marxa la campanya de Drets i Deures de la Ciutadania amb l'objectiu de sensibilitzar al conjunt de lleidatans i lleidatanes, indistintament del seu lloc de naixement, de la importància d'aportar el millor de cada cultura, aprofundir en el diàleg i el coneixement entre les persones.

En la recerca incansable per a la pau i la cohesió a la ciutat, s'ha apostat per activar l'*Ordenança sobre Civisme* que identifica les claus de la convivència comptant amb la implicació de la societat, en definitiva, establint un marc de drets i deures per a totes les persones. Els ciutadans i les ciutadanes tenim un paper essencial en la defensa de la nostra ciutat per tal garantir el gaudi dels espais públics i el respecte al benestar dels altres. En aquesta filosofia, d'una banda, s'ha consolidat la figura dels regidors i regidores de barri i, de l'altra, s'ha augmentat la dotació de la guàrdia urbana fins a desplegar un total de 40 agents durant l'any 2007.

La ciutat evoluciona, creix, es transforma. L'acció del govern municipal afronta els grans reptes de present que garanteixen la màxima projecció futura. Això és, per posar uns exemples, la materialització del Pla de l'Estació i, paral·lelament, l'aposta per l'alineació de Príncep de Viana o la construcció del nou pont sobre el riu Segre. La ciutat ha viscut, també, la remodelació de l'entorn



dels Camps Elisis i ha estat testimoni de com s'ha reformat el Pont Vell i s'ha millorat i ampliat el seu entorn fins a assolir els 3.000 metres quadrats dibuixant-hi unes voreres amples, instal·lant el nou enllumenat, posant baranes, i canviant el paviment. En definitiva, una imatge nova que conjuga, a la perfecció, la seva funcionalitat, el seu tarannà històric i la necessària seguretat pels ciutadans. És bo també recordar l'eliminació de les torres elèctriques de Magraners, l'avinguda Pinyana que entrarà en servei l'estiu d'aquest any 2008 o les reformes al cementiri.

Amb la mateixa intensitat, Lleida està vivint la progressiva execució del Pla de Barris a la Mariola, amb una inversió d'11 milions d'euros, i al Centre Històric que suposa un flux de recursos de 16,8 milions d'euros en els propers quatre anys per actuacions de regeneració urbanística, de dotació d'equipaments, de reforç de les activitats comercials i econòmiques del barri, i de suport a l'associacionisme. L'acció urbanística esdevé també un puntal de la Lleida del futur amb l'inici de la construcció de la Lotja (Palau de Congressos i Teatre) que conferirà un input revitalitzador per la ciutat i la inserirà en els circuits econòmics catalans, espanyols i europeus; fet al que cal afegir, especialment, el futur aeroport que esdevindrà un marc idoni per a la dinamització econòmica i les noves oportunitats pel territori.

No hem de deixar de banda el notable increment d'equipaments culturals que, mercès a l'impuls col·lectiu de les diferents administracions, doten de contingut una nova ciutat de Lleida que ven cultura: el flamant Museu de Lleida, l'Auditori Enric Granados, el Teatre de l'Escorxador, (amb les tres sales), el museu de La Panera, el museu Morera, el Museu de l'Aigua i el Roda-Roda, per fer menció només a alguns d'ells. Tots aquests elements han fet possible l'èxit de Lleida com a Capital de la Cultura Catalana 2007.

Al costat del considerable atractiu cultural de la ciutat, Lleida compta també amb una contrastada, potent i singular vitalitat comercial. En els darrers anys, per tal d'enfortir-la, s'ha acabat la remodelació de l'Eix Comercial guanyant-se prop de 650 metres lineals de carrers per a vianants al centre de la ciutat. Ara, l'Eix Comercial de la ciutat de Lleida és el més llarg d'Europa. Ara bé, aquesta expansió comercial ha d'anar acompanyada d'una clara aposta per l'accessibilitat, la sostenibilitat i l'equilibri. L'Ajuntament ha posat en marxa, noves places d'aparcament, com la de la zona de Blas Infante que dona suport a l'eix comercial; l'habilitació 700 places gratuïtes a l'antic mercat de fruites; el projecte, cada cop més proper, d'incorporar 450 places més sota la plaça Ricard Vinyes. Sempre, en la filosofia d'una ciutat accessible que alhora garanteix l'ampliació de zones de vianants per a que tothom pugui gaudir dels espais públics a la nostra ciutat.

Així és com Lleida s'erigeix en una ciutat atractiva i acollidora tant pels lleidatans i les lleidatanes com pels visitants i els turistes. La promoció turística i comercial s'ha vist clarament enfortida mercès a l'increment, conjuntament, de places d'allotjament, a l'augment, més que notable, del nombre de fires i congressos i a les noves infraestructures de transport, especialment amb l'arribada de l'Alta Velocitat. La conjugació d'aquests factors ha propiciat el creixement del nombre de visitants i turistes que, el període 2005 -2007 s'ha vist incrementat en un 37%. En aquest sentit, a tall d'exemple, cal ressaltar que el turisme de negocis està tenint un impacte econòmic considerable en la ciutat que volta els 11 milions d'euros.

Aquesta realitat facilita el creixement de la ciutat, la generació de riquesa i d'ocupació. Així, el ritme de creació d'empreses també és constant i s'exemplifica, amb claredat, en l'aposta decidida per una ciutat del coneixement de tal forma que les empreses vinculades amb el Parc Científic i Tecnològic Agroalimentari de Lleida, en pocs anys, han creat més de 400 llocs de treball qualificats.

Des del punt de vista de la comunicació de l'Ajuntament amb la ciutadania, s'està duent a terme un salt qualitatiu. S'ha de dir que en aquests moments ja



es poden realitzar un total de 200 tràmits on-line. La Carpeta Ciutadana és un fet que consolida la signatura digital en favor de la comunicació efectiva i propera amb els ciutadans, i cal aprofundir en les eines més reconegudes pels propis ciutadans: la línia d'atenció 010, diversos correus electrònics de comunicació directa com el viapublica@paeria.es o el telèfon gratuït 900 300 801 a través dels

quals els ciutadans i les ciutadanes mantenen una línia directa amb l'Ajuntament.

Aquest és un senzill apunt que dibuixa Lleida en present, la ciutat de les persones, la ciutat del coneixement, una ciutat amable i oberta amb una clara vocació de creixement, de servei i d'acollida.

2. LA CIUTAT DE LES PERSONES

La nostra ciutat, els carrers, les places, els habitatges, els equipaments socials, culturals, esportius i lúdics són i han d'ésser per a les persones. Apostem clarament per realitzar un urbanisme que convidi a la relació personal, en carrers i places, entre els veïns de cada barri. Promoure una major activitat en els casals socials, les llars de jubilats, els poliesportius i camps de futbol, per tal d'impulsar una major cohesió entre tots, i on els barris siguin veritables nuclis de convivència. La ciutat ha d'estar fonamentada en tres aspectes clau: Convivència, civisme i cohesió social.

Tot amb tot, aquesta cohesió social no ha de dependre, únicament, de la dotació de serveis públics que facilitin l'encontre i la bona relació entre les persones en els diferents àmbits de la vida ciutadana. Depèn, principalment, del civisme manifestat per tots i cadascun de nosaltres en qualsevol oportunitat. Entenem el civisme com a principi segons el qual a cada dret, que volem que ens sigui respectat, li correspon un deure que hem de complir, perquè aquest, és el dret dels altres.



En aquest punt hem de ser capaços d'integrar els nouvinguts facilitant informació de la seva ciutat d'acolliment, l'ensenyament de la nostra llengua, la formació ocupacional, i la seva participació en les activitats ciutadanes, per facilitar el sentiment de pertinença a la ciutat en la qual han vingut a viure i a treballar. Lleida, integra i acull els immigrants i això vol dir assumir la realitat d'una societat plural i global.

Idees Força:

- El focus de tota acció política ha de ser la persona. Així, esdevé prioritari que les persones amb discapacitats puguin gaudir de l'entorn amb la màxima autonomia, i amb igualtat de condicions que la resta de ciutadans, per a poder participar en la vida social amb normalitat.
- La màxima atenció a la Infància ens ha de permetre posar en valor les polítiques que, a nivell municipal, afavoreixin la qualitat de l'educació, l'equitat, la igualtat d'oportunitats i la cohesió i la inclusió social.
- És imperatiu oferir serveis a tots els joves de la ciutat. Promoure la participació, l'emancipació i un oci de qualitat per als joves.
- Les polítiques dirigides la gent gran tenen com a eix els sistemes d'atenció personal, l'accés a l'habitatge i la gestió de l'oci com a element constructiu i generador de qualitat de vida.
- La Paeria desenvolupa polítiques d'educació i integració laboral; polítiques d'integració social; polítiques d'habitatge i polítiques de prevenció de col·lectius amb risc de marginació, totes elles adreçades a evitar la marginació, assegurar la cohesió social i impulsar la convivència ciutadana.
- Cal seguir el model d'una societat pluralista, on totes les cultures siguin respectades, i apreciades, promovent la relació entre unes i altres, però tenint per sobre una cultura comuna, la nostra, que mantingui la identitat del país. Una cultura basada en els drets que cada ciutadà té, però també en els deures que està obligat a complir.
- La base de tota convivència és la interrelació que ha d'existir entres els drets i els deures. estem treballant en dos eixos fonamentals: les accions de pedagogia i les accions correctives. Per tot plegat s'aposta per una tolerància zero cap a l'actitud dels incívics.
- La integració dels nous ciutadans a la ciutat de Lleida depèn fonamentalment del què podem definir com les tres E: Escola (ensenyament i formació), Empresa (lloc de treball digne) i Escala (l'acollida que els lleidatans fan als nousvinguts).
- Enfortir la democràcia incrementant la participació de la ciutadania en els afers públics, optimitzant-ne els mitjans, aprofundint en la convivència cívica i millorant la comunicació amb els ciutadans.
- Dirigir una política adreçada a l'atenció a les persones, tenint cura dels detalls urbans, de la neteja, de la seguretat, del transport públic, de l'educació i de la cultura.
- La comunicació juga un paper molt important en la participació ciutadana. És sabut que un govern necessita de la cooperació de la societat per aconseguir portar el benefici a tots.

La ciutat cohesionada

Polítiques d'Igualtat:

1. **La lluita contra la violència de gènere ha de permetre que el nostre municipi aculli amb calidesa i eficàcia a les dones que pateixen maltractaments i treballar per la tolerància zero a la violència entre a ciutadania.**

- Establir els mecanismes i els protocols d'urgència; conjuntament amb altres regidories i administracions, davant les situacions de violència de gènere.

2. **La participació i la promoció de les dones.**

- Fer créixer la participació i promoció de les dones, treballant la seva autonomia i llibertat.
- Les xarxes de dones com espai de participació i visualització. Posem Internet a l'abast de les ciutadanes.
- Replantejar el funcionament del Consell Municipal Assessor de la Dona, i unificar en aquest la resta d'organismes i entitats que s'han anat desenvolupant al llarg dels darrers anys.

3. **La conciliació de la vida personal, familiar i laboral.**

- Treballar en la creació de mecanismes de canvi que ens ajudin a assolir una societat corresponsable, una ciutat amable.
- Contribuir a construir un nou model de vida quotidiana i usos dels temps.
- Desenvoluparem programes i activitats que facilitin els processos de conciliació de la vida familiar i laboral.
 - **Casals de vacances.**
 - **Nous models de tenir cura dels fills i de filles.**
 - **Estudi sobre els usos dels temps a la ciutat.**

4. **Treball i igualtat laboral.**

- Treballar en la millora de la **ocupació de les dones en el mercat com a eina d'emancipació** econòmica i social de les dones.
- Impulsant el **programa de microcrèdits** per a dones emprenedores.
- Impulsant conjuntament amb altres regidories i administracions **cursos i accions per a dones emprenedores.**

5. **Replantejament i potenciació del Centre de Informació i Assessorament a la Dona com a punt de referència principal i com a centre d'informació, atenció i de proximitat:**

- Per tal de que trobin **un punt de referència** en cas de necessitat.
- Per tal de **promoure activitats adreçades a la emancipació i la no discriminació** de les dones.
- **Sensibilitzar** a la població.

6. **Accions preventives a les escoles i centres de formació.**

- **programes d'igualtat i convivència** entre diferents gèneres a fi d'eradicar les posicions de supremacia d'un gènere sobre l'altre.
- **programes formatius al centres d'educació** com a eina de prevenció i de que les dones coneguin i reconeguin les situacions de vulnerabilitat.

Infància:

1. **Desenvolupament de programes de prevenció i de detecció de situacions de maltractament infantil.**
 - Creant, conjuntament amb altres regidories i institucions, circuits que ens permetin una ràpida actuació en situacions d'alt risc social.
2. **Creació de més places dels serveis maternoinfantils**, com a eina de prevenció i d'atenció als infants i les seves famílies.
3. **Reformular la figura de l'educador d'entorn de la infància i les seves famílies** com una figura propera a les famílies en situació de vulnerabilitat.
4. **Potenciar la xarxa de centres oberts de la ciutat de Lleida** com uns espais de tractament i de prevenció de les situacions de risc.
5. **Potenciació dels espais de participació dels infants i adolescents a la ciutat**, mitjançant la figura de la **Defensora dels Drets dels Infants**, tot creant espais de promoció de la infància i adolescència.
 - **Impuls a la participació dels nois i noies al Plenari dels Infants.**
6. **Mitjançant la Xarxa d'entitats de lleure, es realitzaran accions formatives i de consens** que permetin poder avaluar (mitjançant un sistema d'indicadors) la qualitat dels serveis de lleure per als infants a la ciutat de Lleida.

7. **Crear un Observatori de la Infància de la ciutat de Lleida** per aprofundir en la investigació de la seva situació a la ciutat.
8. **Millorar l'oferta d'activitats de vacances per als nens i nenes de la ciutat**, amb la finalitat de millorar els processos de conciliació de la vida familiar i laboral.
9. **Promoure espais de debat i estudis que millorin el nivell de qualitat de vida dels infants** de la ciutat, detectant les necessitats i mancances i aportant línies de treball a professionals i Institucions.
 - **Consell Assessor Municipal de la Infància i l'Adolescència.**
 - **Implantar canals de coordinació intradepartamental, interdepartaments i amb altres institucions, desenvolupant circuits d'informació i d'actuació davant qualsevol situació dels infants de la ciutat.**
10. **Facilitar la participació dels infants de la ciutat** d'una manera activa, en els diferents espais : família, escola i ciutat, a través de projectes, serveis i instruments que ho facilitin.
11. **Accionar serveis i projectes de lleure com a espais de socialització** que facilitin l'aprenentatge i el desenvolupament de valors, de convivència, cooperació...
12. **Disseny i aplicació d'actuacions que millorin la qualitat de la relació dels infants amb la seva família.** Potenciar els recursos personals i socials dels pares davant diferents situacions, i donar-los suport en la criança dels seus fills.
13. **Potenciació de les ludoteques municipals i els espais de lleure dels infants.**
14. **Impulsar un Programa Municipal per a les Famílies.**

Joventut:

1. EQUIPAMENTS

- Nova seu Centre Municipal Informació Juvenil.

2. INFORMACIÓ i EMANCIPACIÓ

- Finestra Única d'informació pels joves.
- Impulsar Borsa d'habitatge Juvenil.
- Guies de Recursos i Mobilitat.
- Assessorament amb Especialistes.
- Punt d'Informació i Assessorament empresarial.
- Pisos per a joves juntament amb la UdL.

3. PARTICIPACIÓ

- Pla de Joventut 2005 -2011.
- Creació del Consell Local de Joves.
- Realització Trobades Temàtiques.
- Creació de l'Oficina del Voluntariat.
- Activitats internacionals.
- Promoció de la participació dels joves a les AAVV.

4. LLEURE I CULTURES JUVENILS

- Augmentar espais d'exposició.
- Promoure els Festivals presents i estimular-ne d'altres.
- Consolidar els Bucs d'Assaig Musical (al mercat de La Bordeta).

Gent Gran:

1. Potenciació dels serveis d'atenció domiciliària. Ampliant la seva cobertura fins al 5% de la població i augmentant el catàleg de serveis.

- Servei d'ajuda domiciliària.
- Servei de neteja domiciliària.
- Potenciació del servei de *Menjar sobre Rodes*.
- Xec Servei per situacions d'urgència.
- Consolidació del servei del terapeuta a domicili.
- **Instal·lació i manteniment gratuït del servei de Tele assistència per a totes les persones** majors de 80 anys que viuen soles o amb una altra persona de la mateixa edat o més.
- Estudi de nous serveis complementaris a domicili (bugaderia, compra a domicili, ...).
- Estudi de viabilitat de pisos assistits per a persones amb discapacitat o en situació de dependència.
- Creació de 2 centres de dia.

2. Formació i suport als cuidadors.

- Atenció emocional a les persones cuidadores.
- Estudi de la possibilitat de desenvolupar el **servei de respir** a domicili.
- Grups d'ajuda mútua per a cuidadors.

3. La gent gran com a dinamitzadors de la ciutat.

- Llars de Jubilats com a espais de d'interrelació i de prevenció de les situacions de dependència.
- Programa d'activitats; formatives, esportives, emocionals i relacionals.
- Programa de voluntariat sènior.
- Augmentar el servei de menjador a les llars de jubilats.
- **Creació i/o millora de 3 llars de jubilats.**

4. Replantejament del Consell Assessor de la Gent Gran i la Coordinadora de Jubilats per a que sigui un espai de assessorament tant per a les polítiques municipals com per a les entitats que formen part de les mateixes.

Persones amb discapacitats:

1. La progressiva implementació del Pla d'acció i inclusió de persones amb discapacitat.

- *Pla Local per afavorir la inclusió social de les persones amb discapacitats*, com a eina que ens permeti la millora de les polítiques que facilitin el procés d'integració de les persones amb discapacitat.

2. Desenvolupar l'observatori de persones amb discapacitat.

- *Observatori del Pla Local d'Acció per afavorir la participació i la inclusió social de les persones amb discapacitats*, com a element independent que ens permeti valorar els processos de millora de la vida de les persones amb discapacitat.

3. Donar suport a les famílies que tenen en la seva llar persones dependents en situacions de discapacitat.

4. Realitzar accions que es permetin fer desaparèixer les barreres:

- físiques (**pla d'accessibilitat de la ciutat de Lleida**)
- comunicatives (**millora de la senyalització dels diferents equipaments i serveis de ciutat**)
- emocionals (**programes de sensibilització a escoles o a les diferents entitats de la ciutat**)

5. Reestructurar i millorar el servei de taxi adaptat, al que tenen accés les persones amb discapacitat.

6. Desenvolupar la clàusula social en les properes contractacions municipals.

Mobilitat Sostenible i Via Pública:

1. Elaboració del Pla de Mobilitat Urbana que impliqui:

- Vianants.
- Bicicletes.
- Autobusos.
- Vehicles.
- Via Pública.

2. Altres Projectes Mobilitat i Via Pública.

- Promoció dels carrers zones 30.
- Implantació del programa de peatonalització d'eixos viaris bàsics.
- Definició de la xarxa viària bàsica i secundària.
- Millora i ampliació del carril bici.
- Nova estació d'autobusos i canvi d'ubicació.
- Potenciació de la intermodalitat i del transport interurbà (Comunitat de municipis de Lleida).
- Ampliació de les línies de bus.
- Desdoblament de parades de bus.
- Increment de les parades accessibles.
- Augment nombre de marquesines.
- Assegurar parades d'autobús a menys de 200m.
- Promoure el programa Park & Ride (parades de bus al costat d'estacionaments dissuasoris).
- Millorar la informació a les parades d'autobús.
- Impuls de les mesures de foment de l'ús compartit de vehicles privats.

3. Programa de millora d'accessibilitat.

- Noves fases del sector Rbla. Ferran fins a l'Avda. Del Segre
- Entorn de l'Hospital Sta. Maria.
- Barri de Balàfia.

4. Aparcament soterrats: aproximadament 3.000 places.

- Plaça Ricard Vinyes.
- Plaça Cervantes.
- Viàlia – Renfe.
- La Llotja.

5. Aparcaments perifèrics: aproximadament 5.000 places.
Seguretat pública:

1. Projectes Seguretat Ciutadana.

- Nou edifici caserna de la Guàrdia Urbana.
- Elaboració i inici de l'aplicació del Pla Estratègic de la Guàrdia Urbana.
- Actualitzar el conveni de col·laboració Guàrdia Urbana – Mossos d'Esquadra.
- Elaboració del Pla Local de Seguretat.
- Elaboració d'un nou reglament de la Guàrdia Urbana.
- Creació d'un Consell de Prevenció Municipal.
- Incrementar la plantilla de la Guàrdia Urbana.
- Realització del Programa d'Educació Viària a les escoles.
- Incrementar i renovar el parc mòbil de la Guàrdia Urbana.
- Millorar el programa i els equipaments informàtics de la xarxa local de la Guàrdia Urbana.
- Externalitzar la prestació del servei del 092.
- Externalitzar la gestió i tramitació de les denúncies de trànsit.
- Legalització dels circuits de vídeo vigilància.
- Edicions del Campionat de Catalunya de tir per a PPLL.

2. Objectius Seguretat Ciutadana.

- Incrementar la coordinació entre tots els cossos i forces de seguretat.
- Plans d'actuació conjunta dels cossos de seguretat per tal d'eradicar els fenòmens d'inseguretat existents (droga, prostitució, etc.).
- Millorar els recursos humans, tècnics i d'infraestructura del Cos de la Guàrdia Urbana.
- Fomentar la participació ciutadana.

3. Protecció Civil.

- Planificació d'actuacions necessàries pels possibles tipus de riscos.
- Garantir que es disposa de tots els recursos humans, tècnics i organitzatius necessaris per afrontar una situació d'emergència.
- Fomentar l'autoprotecció.

4. Increment del control i de la inspecció.

- Control genèric de les ocupacions de la via pública.
- Controlar les ocupacions de la via pública per motius comercials i de restauració.
- Control de les ocupacions a les zones de càrrega i descàrregues.

Benestar dels ciutadans i les ciutadanes:**1. Accions per a la inclusió social.**

- Elaborar el Pla d'Inclusió Social de la ciutat de Lleida.
- Programa per a la prevenció del fracàs escolar amb accions que disminueixin l'absentisme escolar i altres que facilitin la inserció sociolaboral de les persones en situació de risc social.
- Programes educatius i socials adreçats a la prevenció de les drogodependències i a millorar els hàbits saludables de les persones.
- Aposta pel treball en xarxa amb les entitats que treballen amb els diferents col·lectius d'exclusió social amb la finalitat de fer un treball integral i coordinat amb aquests col·lectius.

2. Control sanitari del cementiri municipal i la policia sanitària mortuòria.

- Construcció de nous columbaris.
- Estudi de la situació actual del departament de santa Cecília.
- Millores en els serveis de manteniment al cementeri municipal (recollida selectiva, il·luminació, neteja, ...).
- Construcció de nínxols al departament de Sant Anastasi.
- Estudi i actuacions a realitzar en construccions funeràries amb titular no actualitzat o desconegut.

Lleida, ciutat solidària i d'acollida

Drets Civils:

1. **Lleida, capital del civisme.** Per tal que un dels signes d'identitat de Lleida sigui la **defensa del dret de les persones i la pràctica de una cultura dels deures** com l'única forma vàlida d'exercir aquests drets.
2. Vetllar per la garantia dels drets i dels deures dels ciutadans i ciutadanes de Lleida per tal de garantir la convivència i cohesió social a la ciutat. **Elaboració de la Carta dels Drets i Deures dels ciutadans.**
3. **Consolidar l'Assemblea Municipal de les Religions** com a òrgan de participació sectorial de l'Ajuntament de Lleida, amb funcions de consulta i d'assessorament en les matèries relacionades amb les diferents tradicions religioses per tal d'afavorir la convivència i la cohesió social a la nostra ciutat, i amb la finalitat d'aplicar el dret a la llibertat cultural i religiosa.
4. Promoure accions a nivell local (**informació Assemblea Municipal de les Religions a entitats veïnals, entitats de persones nouvingudes, comunitats religioses, IES...; organització de jornades sobre gestió de la diversitat religiosa en l'espai públic...**) que fomentin el diàleg interreligiós i intercultural per tal de prevenir situacions de rebuig i afavorir la cultura de pau i els drets humans a la ciutat.
5. **Afavorir la formació i la informació per conèixer i respectar els drets humans, tant mitjançant propostes educatives** per escoles, instituts, universitat i educació en el lleure, com també per col·lectius específics (gent gran, grups professionals...).
6. **Promoure accions encaminades a aconseguir la plena normalitat social del col·lectiu de gais, lesbianes i transexuals** seguint les recomanacions del **Pla Interdepartamental de la Generalitat** per la no discriminació de les persones homosexuals i transsexuals.
7. **Proposar un conveni de col·laboració a la Comissió de defensa dels drets humans** del Col·legi d'Advocats de Lleida per la creació d'un Servei d'Orientació Jurídica (SOJ), per a la no discriminació per color, edat, sexe o orientació sexual, llengua, religió, opinió política, origen nacional o social o nivell d'ingressos.

Immigració:

Acollida – Informació – Sensibilització - Formació

1. **Redefinició del treball del Servei d'Informació i Orientació per a Immigrants (SIOPI)**, com a punt i servei d'acollida, informació i orientació de les persones nouvingudes a la nostra ciutat, en tot

el que faci referència a les seves necessitats bàsiques; salut, habitatge, educació, treball.

2. **Crear espais, conjuntament amb la FAV i els diferents barris de la ciutat, de coneixement mutu** per aprofundir en la convivència i en la tolerància respecte de les diferències.
3. **Desenvolupar, en el marc de la Carta dels Drets i els Deures, un Pla d'Acollida per a les persones nouvingudes i les seves famílies.**
4. **Realitzar programes i assessorament en les situacions de reagrupament familiar.**

Cooperació:

1. **Elaborar un programa local de cooperació i solidaritat internacional, en el marc de la construcció d'un model de ciutat solidària**, definint conjuntament amb la resta d'agents locals (públics i privats) les línies mestres i punts en comú de concertació.
2. **Potenciar les accions de sensibilització i formació de la ciutadania (en especial el treball en l'àmbit educatiu)**, millorant l'impacte de les accions i procurant la unitat d'esforços i coordinació en l'execució dels diferents programes i projectes tant municipals com els proposats per les ONGD locals.
 - Accions de divulgació i conscienciació a les escoles i als diferents espais educatius de la ciutat.
3. **Potenciar els principals agents de cooperació de la ciutat de Lleida i treballar coordinadament amb els diferents organismes, organitzacions i coordinadores.**
 - Accions divulgatives com **Solidàrium** i diferents jornades de formació.
4. **Treballar, coordinadament, amb altres agents de cooperació tant de Catalunya com de la resta de l'estat.**
5. **Consolidar el programa de codesenvolupament**, d'una banda treballant amb els col·lectius d'immigrants de la ciutat, per tal de formar-los i motivar-los a participar en projectes de cooperació com agents de desenvolupament de les seves poblacions d'origen, i de l'altra, reforçant l'estructura organitzativa de les entitats vinculades amb el seguiment i execució de projectes de codesenvolupament.

La Paeria al costat de les persones

Participació Ciutadana i Administració de Proximitat:

1. Per incrementar la participació de la ciutadania en els afers públics:

- Desplegar el Reglament de Participació Ciutadana.
- Constituir els Consells Territorials a tots els barris:
 - **Consell de Ciutat**
- Potenciar l'escola de Participació Ciutadana.
- Crear el portal d'associacions.

2. Per optimitzar els mitjans per a la participació:

- **Pla de remodelació dels centres cívics.**
- Optimització d'espais.
- Implementar iniciatives per facilitar l'accés electrònic als serveis públics.
- Potenciar el paper del regidor de barri.

3. Per a millorar la convivència cívica:

- Promoció i coordinació de polítiques cíviques.
- Divulgació de l'ordenança de civisme i convivència.
- Programa de formació en el civisme.

Comunicació:

1. **Consolidació dels nous entorn de comunicació** amb el ciutadà com el xat de l'alcalde o els SMS.
2. **La web de la Paeria com a eina totalment accessible.**
3. **Consolidació de diversos correus electrònics de comunicació directa amb els ciutadans** com el viapublica@paeria.es i el telèfon gratuït 900 300 801.
4. **Facilitar els tràmits on-line als ciutadans.**
5. Millorar la **capacitat de resposta de l'OMAC**
Estudi de la descentralització dels serveis
Incrementar l'ús de les noves tecnologies
Carpeta ciutadana – signatura digital
6. Potenciar el **telèfon 010.**
Campanya de difusió per tots els mitjans.
7. **Elaboració del catàleg de serveis municipals.**

Format digital i amb suport paper
Incorporarà la carta de serveis de tots els departaments
Guia de tràmits municipals

3. CRÉIXER EN IGUALTAT D'OPORTUNITATS

Lleida ha d'esdevenir una autèntica ciutat educadora, una ciutat amb capacitat contrastada per educar, també, en el civisme. Tots els ciutadans hem de participar en la transmissió dels valors que donen suport a la convivència ciutadana perquè es tracta d'un dels principals actius de la ciutat ja que totes les activitats comunitàries són una ocasió manifesta per posar en pràctica el civisme i l'educació.



En el treball constant per créixer en igualtat d'oportunitats és necessari garantir que es faci possible la emancipació dels joves, l'accés a una vivenda adient per a les joves parelles a la recerca d'un primer habitatge, i la d'una vivenda digna per a la nostra gent gran. Lleida ha de dedicar una especial atenció als infants com a valor emergent del projecte que esdevindrà en la Lleida del futur.

La ciutat ha de créixer, principalment, en la qualitat de l'ocupació, que es la que assegura una major igualtat, i en conseqüència ha de créixer en la formació i en la creació de les oportunitats a partir de l'enfortiment de la qualitat de la formació. Lleida abandera una de les més baixes taxes d'atura de l'estat, però cal treballar per a què aquesta ocupació, especialment la dels més joves, sigui de qualitat, tant en nivell professional com en estabilitat laboral.

El camí per assolir aquesta darrera fita passa per consolidar el prestigi i reconeixement social dels cicles formatius d'FP. Lleida ha de ser la ciutat pionera a Catalunya en la nova formació professional i, d'una manera, paral·lela, oferir totes les oportunitats des d'una Universitat que disposi de les titulacions i dels recursos necessaris, per formar els professionals i els investigadors que han de seguir contribuint a la transformació econòmica de Lleida.



Idees força:

- L'Educació és una prioritat del govern municipal que es fixa l'objectiu de tenir més competències en Educació i satisfer més necessitats formatives i socials en el camp educatiu.
- Lleida ha de consolidar la cultura com a estratègia bàsica de desenvolupament de la Ciutat del Coneixement, així, s'afavorirà que la ciutat esdevingui una factoria de producció de continguts culturals.
- En la realitat de 'Lleida Ciutat Europea de l'Esport 2008', ens fixem l'objectiu que tots els lleidatans tinguin accés a una pràctica esportiva de qualitat i en condicions d'igualtat social.
- Impulsar, coordinar eficaçment i millorar la intervenció de l'Ajuntament de Lleida adreçada a afavorir la igualtat d'oportunitat dels joves, adolescents i adults sotmesos a situacions de risc social que els puguin posar en perill d'exclusió.
- Convertir la ciutat de Lleida en un centre tecnològic i de referència, i vetllar perquè tota la ciutadania tingui accés als nous mitjans que s'entenen com un instrument al servei de la societat.

La ciutat del coneixement

Educació:

1. **Augmentar de manera important el nombre de places de les Escoles Bressol Municipals amb 4 escoles noves.**
 - Reforçar el prestigi d'aquestes escoles, tot assegurant el principi d'equitat en els criteris d'admissió i aconseguir la suficiència econòmica dels serveis que ofereix.
 - Tenint en compte l'elevat nombre de sol·licituds, les actuacions prioritàries s'estableixen en els barris de Balàfia, Pardinyes, Cap Pont i Mariola.
2. **Potenciar les Escoles d'Arts municipals.**
 - **Aula de Teatre:**
Reconeixement oficial per als estudis de teatre.
Augment del nombre d'estudiants de l'Aula.
Estendre l'educació teatral als centres educatius i socials de la ciutat.
 - **Escola Municipal de Belles Arts:**
Augment de l'oferta i del nombre d'estudiants d'arts.
Construcció i adequació de la nova Escola.
Estendre l'educació plàstica per als nens i nenes dels barri.
 - **Conservatori i Escola Municipal de Música:**
Estendre la iniciació musical i l'Escola de Música als barris de la ciutat.
3. **Fomentar i prestigiar, conjuntament amb el Departament d'Educació, la Formació Professional.**
 - Manteniment i potenciació de la Fira F&T.
 - Difusió de l'oferta d'estudis de Formació Professional.
 - Impuls dels premis de treballs de recerca.
 - Foment de l'autoocupació i la creació d'empreses.
 - Col·laboració amb les empreses i organitzacions empresarials.
 - Impuls a la transferència tecnològica del món de l'empresa al formatiu.
 - Gestió d'un borsa de treball única.
 - Creació d'un Consell de la Formació Professional de Lleida liderat per l'Ajuntament o una fundació.
4. **Planificar, conjuntament amb el Departament d'Educació, l'oferta educativa de la ciutat** i aplicar el principi d'equitat en el repartiment de l'alumnat.
 - Potenciació de l'Oficina Municipal d'Escolarització
 - Revisió i actualització del Mapa Escolar.
 - Participació en la planificació de l'oferta d'FP.

5. **Potenciar el Consell Escolar Municipal.**
6. **Estendre l'ús social dels CEIPs.**
 - Ampliació del programa *Obrim els Patis* i increment dels convenis per a la realització d'activitats als centres
7. **Millorar el manteniment dels CEIPs.**
 - Millora de la coordinació amb el Departament d'Educació
 - Agilització de les intervencions de manteniment
8. **Potenciar i estendre els programes educatius.**
 - Augment de l'oferta als centres d'Educació Infantil, Primària i Secundària: *Educació a l'abast*
 - Col·laboració amb les entitats privades de formació, tot assegurant uns nivells de qualitat.
 - Impuls a la col·laboració iniciada amb el Departament d'Educació: *Plans Educatius d'Entorn*.
9. **Potenciar la formació de tota la població al llarg de la vida.**
 - Col·laboració amb les entitats de formació IMT / Fundació La Caixa, per potenciar la formació de persones adultes.
 - Presentar una oferta formativa única de l'Ajuntament de Lleida.
 - Col·laboració amb Formació d'Adults (obtenció del Graduat) del Departament d'Educació per preparar la transferència d'Adults a l'Ajuntament.

Formació i inserció Sociolaboral:

1. **Sensibilitzar a la societat i a l'opinió pública de la importància de la necessitat d'afavorir les actuacions per tal d'aconseguir la integració social dels col·lectius en risc d'exclusió social.**
 - Potenciar campanyes de difusió dels recursos oferts.
 - Desenvolupar campanyes publicitàries de sensibilització social.
2. **Potenciar la formació de les persones que treballen en aquest àmbit i afavorir la investigació per tal d'adquirir eines que facilitin la intervenció preventiva.**
 - Estudiar les necessitats formatives dels professionals que treballen en l'àmbit.

Tecnologies de la Informació i Comunicació, (TiC):

1. Nou entorn web 2.0.
2. Obrir l'administració a Internet.
3. Avançar en la descentralització i desplegar aplicacions internes per augmentar productivitat i transversalitat.
4. Posada en marxa del canal públic de la TDT – Segrià.
5. E-REGISTRES, programa de Gestió d'Expedients d'Urbanisme (GestUrb); nova aplicació de relació amb els ciutadans (CRM).
6. Desplegament de Punts d'Informació Ciutadana (PICs).
7. Inici de serveis **.mobi** (www.paeria.mobi).
8. Integració OMAC, Oficina de Gestió, Atenció Telefònica, 010, 092 i aplicatiu de la Guàrdia Urbana.
9. Desplegament del nou entorn tecnològic de la Guàrdia Urbana.

Esports:

1. **Promocionar la pràctica esportiva dels ciutadans, en el context prioritari d'esport per a tothom.**
 - **Programa de les escoles esportives d'iniciació i promoció.**
 - Oferta esportiva a l'estiu. **Esportmania**
 - Impulsar **participació esportiva de la dona**. *Dona i Esport.*
 - Impulsar **participació esportiva gent gran**. *Programa Gent Gran i esport.*
2. **Potenciar l'Esport com a valor educatiu: d'integració, salut (millora qualitat de vida), comportament i hàbits socials, fet solidari i respecte al medi ambient.**
 - Desenvolupar intervencions adreçades a **pares i educadors esportius amb l'objectiu final de considerar l'esport com a eina educativa.**
 - **Dinamització esportiva de barris. Pla específic als barris.**
 - **Accions adreçades a promoure els valors de l'esport.**
 - **Festa de l'esport municipal.**
3. **Reequilibri territorial mitjançant la planificació de nous equipaments. Manteniment i optimització de les infraestructures esportives.**
 - Elaboració del **Mapa instal·lacions esportives municipals (MIEM).**
 - Disseny i construcció de nous equipaments esportius.
 - Pavelló poliesportiu Secà - Balàfia.
 - Piscina coberta a Pardinyes.
 - Programa de manteniment preventiu d'infraestructures. Programa de millores i modernització.

- Actuacions adreçades a l'accessibilitat de la població.
 - Facilitar i supervisar la gestió d'instal·lacions esportives municipals per part d'associacions esportives.
- 4. Impulsar la projecció exterior de l'esport Lleidatà. Cercar un alt nivell en la prestació dels serveis públics esportius.**
- **2008 / Lleida ciutat europea de l'esport.**
 - Facilitar eines formatives als agents socials esportius.

Cultura i Museus:

- 1. Fomentar i incrementar les relacions amb les entitats públiques, privades i de voluntariat de Lleida.**
 - Impulsar un centre de Producció Teatral.
 - Creació de l'Oficina de gestió del Turó de la Seu Vella.
- 2. Accentuar les relacions amb les entitats del territori, accelerant el posicionament de la nostra ciutat com un dels vèrtex culturals mes actius del país i intervenir decididament a nivell local, estatal i internacional.**
- 3. Establir amb la Generalitat de Catalunya convenis de col·laboració per a :**
 - **Patronat de la fundació del Teatre de la Llotja.**
 - Museu d'Art de Lleida (Morera).
 - Ingress del Museu de l'Aigua a la xarxa de Museus de la Ciència i de la Tècnica amb el consegüent cofinançament.
 - Revisió a l'alça del conveni del Centre d'Art la Panera.
 - Incrementar les col·laboracions de la Generalitat a les aportacions de Música, Arts escèniques i Arts visuals.
 - Conveni amb l'ICIC per a convertir la mostra de cinema ANIMAC en el festival d'animació de Catalunya.
 - Fomentar els intercanvis dels nostres fons patrimonials i culturals.
 - Participar en els diferents fòrums culturals.
 - Coproducció en els àmbits de les Arts Visuals, Escèniques i Musicals.
 - Difusió internacional d'alguns dels nostres productes culturals com el festival ANIMAC, el de cinema Llatinoamèrica, el concurs internacional de piano Ricard Vinyes o el futur Festival de Cant Ciutat de Lleida.
- 4. Treballar els aspectes patrimonials de la cultura des de la dotació d'infraestructures, la recuperació del nostre patrimoni i fins la difusió interior i exterior dels nostres fons.**

- **Museu de la Ciència: Planeta Terra.** Impuls del projecte juntament amb la Fundació La Caixa
- **Museu de l'Aigua:** Completar el Museu amb la tercera fase, jardí interior, concebuda en el projecte com un gran espai expositiu a l'aire lliure. Posar en funcionament la sala d'exposicions temporals.
- **Museu d'Art de Lleida (Morera):** Inici de la construcció de la segona fase del complex La Panera (projecte ja redactat) per tal d dur-ho a terme signar conveni amb la Generalitat de Catalunya i el Govern Central per al finançament de l'obra i el posterior manteniment
- **Teatre de la Llotja:** Omplir de contingut i d'activitat el nou teatre municipal de la Llotja, apostar per una temporada de opera de gran format, teatre, musica i dansa. Treballar en la creació de la Fundació amics de la Llotja i aconseguir esponsorització privada.
- **Museu de la ciutat.** Projecte d'un museu d'història de la ciutat.
- **Centre d'Art La Panera.** Finalitzar les obres pendents aprofitant les obres del MALL

4. LLEIDA, TRANSFORMACIÓ I CREIXEMENT

Lleida, la porta de Catalunya per a la resta d'Espanya, té una posició estratègica pel fet d'estar situada en la confluència de diversos eixos de comunicació. Entre aquests eixos cal posar en valor l'eix de l'Ebre. En el convenciment de què Lleida ha d'ésser el contrapès de Barcelona però també de Saragossa, cal parar atenció i aprofitar les oportunitats d'aquesta macrocefàlia que pot afectar el futur econòmic de la regió de Lleida i, en darrera instància, l'equilibri territorial de Catalunya.

Per garantir aquest contrapès, convé que també des de Barcelona es pensi Lleida en la seva posició estratègica en relació a la resta de l'estat. Però també Lleida, en tant que plaça comercial, ha de ser el contrapunt de l'oferta de Saragossa. La regió de Lleida ha d'aprofitar la seva situació per incrementar la seva oferta.



Lleida, amb el seu centre tecnològic avançat i la seva Universitat bolcada en el territori, ha de ser capaç d'arrossegar noves oportunitats econòmiques. A més, ha d'assolir una dimensió urbana suficient per competir, també, en el sistema urbà de l'eix de l'Ebre.

L'aportació de Lleida a Catalunya, no pot ser pensada únicament en relació a Barcelona, sinó en el rol que ha de desenvolupar a escala europea. Cal valoritzar l'objectiu de convertir Lleida en la capital agroalimentària de l'Euroregió i posar de manifest que, sense Lleida, sense la regió de Lleida, Catalunya no seria sinó una estreta franja de costa.

Idees força:

- Lleida ha multiplicat els accessos entre els dos marges del Segre amb ponts i passarel·les. El recorregut continua amb el nou pont de Príncep de Viana, sobre el riu i el de Prat de la Riba per sobre del nou cobriment de les vies del tren.
- Els nous eixamples són a Ciutat Jardí, Barris Nord i Cappont – Bordeta - Magraners. Els nous Camps Elisis i la connexió amb la canalització del riu Segre són la viva imatge de la nova Lleida i el gran parc urbà de la ciutat.
- Salt qualitatiu entorn de les comunicacions. Alta velocitat, xarxa ferroviària de rodalies, comunicacions per carretera, acabar la variant sud, l'aeroport Lleida – Alguaire.
- Lleida està immersa en un nou període cap a una nova transformació i un nou creixement que ens asseguri el futur.
- En la construcció de la ciutat, l'habitatge és sens dubte un element bàsic en la qualitat de vida ciutadana; i la seva disponibilitat per a tots és un dret.
- La planificació urbanística vigent, fins a l'any 2015, preveu la construcció de fins a 15.000 nous habitatges, dels quals 6.000 seran de protecció oficial.
- Estimular l'activitat econòmica i especialment, el sector agroalimentari, mitjançant la transferència tecnològica cap a les empreses.
- Proposar i vetllar pel desenvolupament d'estratègies consensuades amb els diferents sectors implicats, encaminades a fer del comerç de la ciutat un element vertebrador i diferenciador de Lleida.
- Realitzar, promoure i gestionar totes aquelles activitats que puguin contribuir al desenvolupament quantitatiu i qualitatiu de la ciutat com a mercat turístic.
- Des de Gardeny, la investigació i la tecnologia han de donar el suport necessari a les indústries emergents del sector.

Planejament Local

Urbanisme i Habitatge:

1. Abastament aigua potable

- Abastament Pinyana 2ª fase
- Adaptació xarxa distribució a nou abastament Pinyana
- Aigua Pol. Ind. El Segre
- Acabament aigua potable a l'Horta

2. Nous contractes concessió

- Aposta pel manteniment dels espais públics de la ciutat: Programes Integrals Camps Elisis, places, mobiliari urbà, elements mecànics, ampliar zones enjardinades, camins de l'Horta o els pars urbans...

3. Edificis i equipaments

- Nou Parador del Roser
- Nou edifici de sindicats a Copa d'Or
- Rehabilitació de l'aquari (oficina dels Camps Elisis)
- Vestidors i equipaments piscines (Magraners)
- Llotja - Palau de Congressos
- Pla director Seu Vella (serveis i accessos)
- Equipaments Sucs (reforma Ajuntament) i Raimat (magatzem)
- Equipaments esportius

4. Accessos

- Nou accés Gardeny per Ctra. Saragossa
- Rotonda Ctra. Albesa - Av. Torre Vicens (Secà)
- Millora Carretera Raimat – Sucs
- Nou pont Bordeta-Magraners

5. Rotondes

- Rotonda N-240/Magraners (SUR12)
- Rotonda Av. Garrigues – Antiga N-II

6. Places i zones verdes

- Arborètum
- Parc Entorn de la Seu Vella
- Reforma Plaça Clot de les Granotes
- Plaça Blas Infante
- Reforma Plaça Sant Francesc

- Reforma Plaça Cervantes
- Plaça Ricard Vinyes
- Plaça Major de Llivia
- Nou programa de millora de 20 places infantils a tots els barris

Més Obra Pública:

1. Plans integrals barris

- Pla de Barris: Mariola (2009 - 11,4M)
- Pla de Barris: Centre històric (2010 - 16,8M)
- Milliores accessos a la Seu Vella
- Nou parc a la vessant Nord - Camp de Mart -
- Nous equipaments al Centre Històric

2. Passarel·les vianants riu Segre

- Passarel·la Campus Universitat

3. Noves urbanitzacions

- Connexió pont riu Segre (P. Viana) fins Nil i prolongació Bordeta - Magraners
- Urbanització Gardeny
- Urbanització Av. Fontanet - Bordeta
- Milliores als accessos al Secà i Balàfia
- Prolongació Rambla Balafia fins al Secà (Torre-Vicenç)
- Prolongació Onze de Setembre

- Alineació Balmes
- Alineació P. Viana
- Arranjament zona Camp Mart – Monterrei
- Urbanització carrer Perellada i Tempranillo de Raïmat

4. Pla Especial Estació

- Urbanització cobriment Corts Catalanes – Comtes Urgell, amb nou pont Prat de la Riba
- Ampliació cobriment FFCC pont Comtes Urgell-Estació
- Projecte de reurbanització del primer tram del cobriment entre plaça Europa i part de Corts Catalanes.
- Nou Pont sobre el riu Segre de prolongació de Príncep de Viana

Manteniment:

5. Reurbanitzacions

- Av. Estudi General
- Entorn poliesportiu Magraners
- Av. Pearson
- Entorn Hospital Santa Maria

- Sector Rambla Ferran - Av. Segre
- Reurbanització Polígon Industrial El Segre (3)
- Av. Tortosa, tram Llotja – pont
- Reforma i millora enllumenat:carrers i ornamental (sota ponts)
- Urbanització Tennis Lleida

Objectius de Planejament Urbanístic:

1. Preparar el nou POUM del 2015

2. Desenvolupament parcial:

- Gardeny
- Fira
- Basses
- Horta
- Ordenació de l'LL – 11 (antiga N-II)

3. Desenvolupament Sectorial:

- Mobilitat
- Riu
- Paisatge

➤ Planejament supramunicipal:

- Pla Director Urbanístic de Lleida
- Infraestructures comarcals: tren, aeroport, autovies,
- Nou polígon industrial de 5 ha. A la N-240

4. Polítiques actives de sòl i habitatge

- Pla Director urbanístic d'àrees residencials estratègiques.

5. Pacte Lleidatà de l'Habitatge per a fer 6000 habitatges d'HPO en 10 anys

6. Millores per a llicències i disciplina urbanística

Desenvolupament Local

Promoció econòmica, treball i política industrial:

- **Promoció econòmica:** *De l'atomització d'esforços a la concertació.*
 1. Oficina integrada d'informació i gestió empresarial.
 2. Pla estratègic de la Fira de Lleida / Palau de Congressos.
 3. Sòl industrial i política d'empreses.
 4. Rellançament de Mercolleida.
 5. Viver d'empreses del PCiTAL. (incubadora)
 6. Concertació dels instruments de promoció econòmica.

- **Treball:** *A la recerca de l'espai competencial propi.*
 1. Consolidació i programació dels treballs duts a terme per l'IMT (pla estratègic).
 2. IMT= edat laboral (població objectiu).
 3. Atorgament del Certificat d'Aptitud Professional com aposta clara de titulació.
 4. Relació bàsica amb el Dept. de Treball.
 5. Pacte social per la ciutadania.
 6. Participar en el procés de creació del Centre Integral de FP a Lleida.

Mercats, Comerç i Consum:

Mercats:

1. Rehabilitació integral dels mercats Fleming/Balàfia.
2. Estratègies de potenciació dels mercats municipals:
 - a) Establir plans d'incentius.
 - b) Protocol de captació de *paradistes*.
3. Nou Mercat del Pla.
4. Reestructurar l'equip de vigilants.
5. Mercat Central: Protocols funcionament.

Comerç:

1. **Potenciar la Plataforma Comercial com a ens de diàleg i treball pel sector del comerç de Lleida.**

Model Comercial Operatiu - Dinamització comerç.

- Plans Incentius
- Zones d'excel·lència comercial
- Establiment de gerències comercials
- Estudis: Diagnosi comercials, altres
- Implantació GIS Comerç
- Modificació TUC
- Aplicació PTSEC
- Atorgament llicències
- Promoció: Premis de Comerç

Consum:

1. Agilitzar respostes als consumidors.
2. Realització de campanyes de promoció de consum saludable al consumidor.
3. Establir un sistema d'informació al consumidor.
4. Potenciar aquest organisme com un ens mediador entre els conflictes dels consumidors i les empreses.

Turisme:

1. Augmentar la creació directa de productes de short-break per a ser comercialitzats.
 2. Incrementar l'autoestima dels lleidatans vers la seva pròpia ciutat.
 3. Augmentar la conscienciació i implicació dels actors del sistema turístic.
- Acabar el desenvolupament del **Pla de Singularització Turística**.
 - Potenciar La Suda / Centre d'Interpretació / Templers i tots els punts d'interès històric de la Lleida Secreta.

Promoció agrària:

1. Camins rurals

- Pavimentació camins Horta - Programa de manteniment i millora
- Digitalització xarxa camins horta
- Millora de la senyalització de les partides

2. Aigua, medi ambient i agricultura

- 3ª. Fase abastament aigua potable a les torres.
- Fomentar el sanejament d'aigües residuals de les torres.
- Catàleg del paisatge i bones pràctiques ambientals a l'agricultura
- Foment dels productes de l'horta: assessorament producte de qualitat, orientació sobres les agrobotigues i mercat de proximitat

3. Equipaments

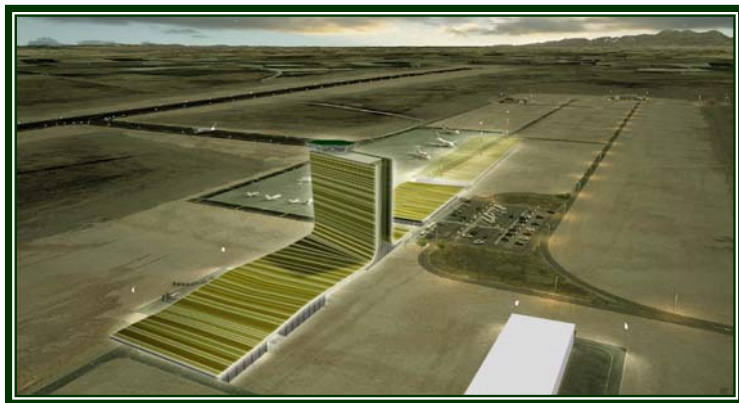
- Cobertes pistes de Butsènit i Malgovern
- Ampliació i adequació de l'Aula de l'Horta

5. CONSTRUIR CATALUNYA DES DE LLEIDA

La relació de la ciutat de Lleida amb els municipis del territori s'ha intensificat històricament i es fonamenta dia a dia. Aquesta imbricació entre els municipis del territori ha donat pas a una cooperació en els àmbits de la salut, de l'educació, del transport interurbà, de la gestió de l'aigua de Pinyana i de la gestió dels residus.

Amb tot, és essencial incrementar la cooperació en altres àmbits perquè la cooperació entre els municipis de Lleida és la manera idònia d'ordenar el territori en el seu creixement urbà; en les infraestructures de rodalies, per carretera i per ferrocarril, en la promoció de la indústria i de la logística; en la preservació de l'agricultura i dels espais naturals; i en l'aprofitament dels equipaments públics. Cal tenir molt present tant el *Pla Territorial* com el *Pla Director Urbanístic* perquè seran les eines de planificació global.

La regió de Lleida ha de fer de contrapès de la gran àrea metropolitana de Barcelona. Per ser efectiva, la regió ha d'arribar a assolir un estatus administratiu, reconegut legalment, que faciliti la cooperació entre els municipis de Lleida per a què li



permeti actuar amb la força que dóna un gruix de població més gran i una xarxa de relacions que constitueixi una sola veu en la defensa dels interessos de tot el territori. L'objectiu se centra en el fet de continuar avançant en el camí construït a partir de noves bases de cooperació entre els municipis en les àrees esmentades i, paral·lelament, estudiant i preparant la forma administrativa més adient. Precisament, el futur Pla General de Lleida, que arrencarà l'any 2015, haurà de tenir aquesta visió territorial.

La regió de Lleida ha d'esdevenir el pol agrícola, agroindustrial i agroalimentari de Catalunya. La distribució en el territori d'aquests àmbits de creació de riquesa no ha de confondre's amb una dispersió que disminuiria notablement l'eficàcia dels recursos esmerçats. En conseqüència, per a poder construir Catalunya des de Lleida cal que Catalunya vegi la regió de Lleida com aquest pol i la ciutat de Lleida com la capital fàctica de l'Euroregió agroalimentària.

Idees força:

- És necessari continuar avançant en la línia constructiva a partir de noves bases de cooperació entre els municipis.
- La cooperació entre els municipis de Lleida és la manera idònia d'ordenar el territori en el seu creixement urbà.
- La regió de Lleida ha d'esdevenir el pol agrícola, agroindustrial i agroalimentari de Catalunya.
- Cal millorar la qualitat del medi ambient, aprofundir en la sensibilització dels ciutadans en la sostenibilitat i garantir la neteja de la ciutat i la gestió de residus.
- A Lleida, la natura forma part de la ciutat.
- Impuls a l'Agenda 21.

Qualitat d'espais i de serveis

Sensibilització mediambiental:

desenvolupament urbà sostenible / medi natural

1. Foment de l'Agenda 21.

- Programa d'Ecoentitats
- Programa Agenda 21 escolar
- Compromís d'Aalborg + 10
- Programa Lleida en Viu
- Programes sensibilització i conscienciació ambiental
- Creació del Consell d'Empreses per la Sostenibilitat

2. Programes de sensibilització i conscienciació ambiental.

- Residus
- Materials compostables
- Neteja
- Espais Naturals
- Estalvi d'aigua i millora del sanejament
- Foment de l'estalvi energètic (formació i divulgació sobre bones pràctiques)

Medi Ambient i Horta de Lleida

1. Aigües Residuals.

- Eliminació abocaments residuals del Noguerola, clamor de Canals i sèquia de La Plana.
- Sèquia Fontanet - avinguda de les Garrigues
- Sanejament Llívia i altres nuclis aïllats
- Construcció grans col·lectors/emissaris zones expansió
- Ampliació EDAR Lleida i terciari
- Depuradora Sucs i Raïmat
- Canalització sèquia de Torres

2. Riu Segre.

- Tractament marge dreta canalització (tractament Mur)
- Estudi riu Segre i propostes de millora ambiental i de cabal
- Camí del riu Segre i ampliació
- Camí natural entorn Canal de Seròs (Utxesa - Mitjana)
- Millora i divulgació Parc de la Mitjana

3. Jardineria.

- Nou centre brigada de Jardineria (Copa d'Or)
- Reposició arbres via pública (2.000 exemplars)
- Millora i ampliació del manteniment dels nous espais verds

- Foment i difusió vegetació Camps Elisis i els Parcs Urbans
- Ordenança de l'arbrat i zones verdes
- **Remodelació integral de les Basses**

4. Espais Naturals i Biodiversitat.

- Ampliació plantilla Brigada de Medi ambient i noves funcions (vigilància Horta, camins, espais naturals...)
- Creació Oficina dels Parcs Naturals Municipals
- Creació del Sistema d'Informació Ambiental Territorial
- Millora forestal i adequació per a l'ús públic dels boscos municipals i divulgació
- Creació i divulgació de l'Arborètum

5. Animals de companyia.

- Ampliació i depuradora del Centre d'Acollida d'Animals de Companyia
- Millora de la gestió del Centre d'Acollida d'Animals (coordinació comarcal)
- Punt de recollida de gats i estabilització de colònies urbanes de gats
- Reforç desratització via pública i control dels coloms, porcs senglars, insectes i altres animals molestos

6. Energia.

- Foment de l'estalvi energètic (formació i foment sobre bones pràctiques)
- Incorporació d'energia solar als equipaments municipals
- Creació de l'Agència de l'Energia de Lleida
- Impuls dels Parcs Solars Fotovoltaics

7. Residus i Neteja.

- Potenciació de les Mini deixalleries
- Campanyes de sensibilització i recollida selectiva
- Ampliació abocador comarcal i planta triatge
- Fomentar compost
- Millora de la neteja al centre ciutat
- Increment de la neteja de grafittis i cartells
- Millora de la neteja de solars

Cooperar amb el territori

Comunitat de municipis

- **Cooperació territorial:** *Dels projectes de cooperació municipal al sistema regional consolidat.*
 1. Liderar la creació de l'Oficina per a la promoció i el desenvolupament de l'aeroport de Lleida-Alguaire.
 2. Desenvolupar la idea del Parc fluvial del Riu Segre.
 3. Obrir l'activitat del Parc Científic i tecnològic al territori a través de subseus especialitzades.
 4. Afectació del Pla Territorial de Ponent - Terres de Lleida.
 5. Cooperació plurimunicipal a partir del Pla Director Urbanístic de Lleida.
 6. Creació de la Comunitat de Municipis de l'àrea de Lleida.
- **Projecció exterior.**
 1. Presència a la Xarxa de ciutats intermèdies.
 2. Obtenció d'una Càtedra UNESCO/Creació d'un centre d'interpretació del territori.
 3. Presència a les Xarxes Internacionals de Governos Locals (CGLU i GOLD).
 4. Consolidar la cooperació europea.
 5. Establiment d'una Diplomàcia Municipal.

PCi TAL

1. Desenvolupament d'espais científics orientats a grups de recerca de la UdL, laboratoris d'empreses i institucions d'R+D+i.
2. Desenvolupament d'espais productius, orientats a empreses de serveis avançats i seus corporatives d'empreses ubicades tant al territori com a l'exterior.
3. **Construir l'edifici INNOVA destinat a empreses tecnològiques.**
4. **Construir l'edifici MAGICAL com a centre de producció audiovisual.**
5. Execució del projecte d'urbanització de les 7'5 ha.
6. Acabar les obres de rehabilitació de les 3-H.
7. Accessos a Gardeny.

6. MARC ECONÒMIC

L'Ajuntament de Lleida ha mantingut, en els darrers anys, un fort ritme d'inversions, que s'ha materialitzat en la creació d'equipaments i de nombroses infraestructures urbanes.

Ara, l'aposta és continuar amb aquest esforç inversor que, a més de suposar millores urbanístiques o l'existència de nous equipaments relacionats amb els serveis a les persones, o amb la cultura o amb les comunicacions, incideix favorablement en la dinàmica econòmica de la ciutat.



La base econòmica que disposem per dur a terme els compromisos que incorpora el Pla d'Actuació Municipal, provenen dels recursos pressupostaris (és a dir, la despesa corrent programàtica –que inclou la prestació de serveis, el manteniment de les infraestructures i equipaments, els sous dels treballadors que fan possible els diferents serveis, etc-, i les inversions programades des de les diverses regidories, instituts i organismes).



A més, cal afegir la despesa que fa l'Empresa Municipal d'Urbanisme, (EMU), la que es vehicula a través del Parc Científic i Tecnològic Agroalimentari, i aquelles actuacions que es realitzen en col·laboració amb el sector privat, ja sigui en projectes de promoció conjunta o de concertació o ja sigui sota la fórmula de concessió.

Així, per a fer realitat totes les propostes que inclou aquest PAM durant el període 2008-2011, disposem de 854 milions d'euros.

MARC FINANCER I PRESSUPOSTARI DEL PLA D'ACTUACIÓ MUNICIPAL

Conceptes:	Milions d'euros
Recursos pressupostaris:	
Recursos	547,34
Per a despesa corrent programàtica	424,34
Per a inversions	123,00
Finançament de les inversions:	
<i>Contribucions especials</i>	2,50
<i>Venda patrimoni</i>	18,45
<i>Aportacions altres administracions</i>	43,05
<i>Aportacions concessionària Aigua</i>	25,00
<i>Endeutament</i>	25,00
<i>Estalvi</i>	9,00
Empresa Municipal d'Urbanisme	40,00
Institucions participades:	
Fira de Lleida	6,00
Parc Científic i Tecnològic Agroalimentari	50,00
Projectes en col·laboració amb altres administracions:	
Parador del Roser	17,00
Projectes en col·laboració amb el sector privat:	
Cofinançament sector privat	188,90
Pla Especial de l'Estació (EMU/RENFE)	70,00
Palau Congressos	30,00
Foment d'habitatge protegit	60,00
Projecte Planeta Terra	3,00
Millores transport urbà	2,50
Inversions gestió residus urbans	3,50
Concessions	30,40
Caserna Guàrdia Urbana	10,90
Escola Bressol Aubarés	1,00
Escola de Belles Arts	2,50
Piscina coberta Pardinyes	5,50
Remodelació Plaça Ricard Vinyes	10,50
TOTAL GENERAL	879.64