

El paisatge com a bé col·lectiu d'interès social, cultural i ambiental

Ordenança del Paisatge de Lleida



Compromís amb el paisatge



Les societats avançades es doten de normatives de qualitat per regir amb eficàcia i rigor aspectes claus del seu funcionament. I això és el que posem al teu abast amb la publicació de l'Ordenança del Paisatge Urbà de Lleida. Aquí trobaràs els paràmetres que totes i tots hem de complir per garantir la protecció del patrimoni urbà i natural que hem heretat; per aconseguir una capital encara més bonica, més verda, més endreçada; una ciutat que es pugui adaptar als canvis conservant, alhora, la seva personalitat; una Lleida generadora de cohesió social, de benestar i de progrés.

L'Ordenança regula tots els elements i els colors que tenen presència en l'entorn urbà que compartim: com ha de ser el rètol de la teva botiga, quines tonalitats són les indicades per pintar les façanes, quin tipus de tendal pots posar a casa, on cal estendre la roba, si tens un solar buit, com l'has de mantenir, on està permès emplaçar els equips de climatització... Amb una suma de molts petits gestos podem avançar molt en la millora del nostre paisatge urbà.

Però un dels trets distintius d'aquest document, que el fa singular i pioner des que el vam començar a redactar el 2016, és la regulació conjunta que realitza del paisatge urbà i rural que atesora el nostre territori. Som un dels majors termes municipals de Catalunya, configurat pel riu Segre i el sistema de canals associats al seu entorn agrícola. Comptem amb parcs urbans distribuïts per tots els barris, la façana fluvial, els turons de la Seu Vella i de Gardeny, l'Horta i els cultius de secà i de regadiu, el bosc de ribera de la Mitjana... Tenim el deure indefugible de preservar-ho.

L'esperit de l'Ordenança està en la línia del Catàleg de Béns Protegits de Lleida, aprovat l'octubre de 2023, on l'actual Govern de la Paeria va ampliar de 162 a 552 el nombre d'espais que cal reconèixer i conservar. Hi vam incloure noves categories com els elements ambientals, els naturals i els socioculturals-etnològics. No ens podem permetre pèrdues patrimonials que, pràcticament sempre, són irreparables. Tant el Catàleg de Béns Protegits com l'Ordenança del Paisatge Urbà són peces fonamentals que ens permeten millorar i protegir la qualitat urbana de Lleida. En paral·lel, treballem per brindar a la ciutat un Pla d'Ordenació Urbanística Municipal (POUM) tan extraordinari com els reptes que tenim al davant com a capital.

L'Ordenança es va començar a preparar el 2016. Com a regidor responsable, llavors, de la seva redacció, recordo l'entusiasme amb què vam iniciar el procés, la dedicació del llavors coordinador d'Urbanisme, l'enyorat Joan Blanch, i l'èxit dels tallers participatius amb què vam posar la primera pedra del contingut que ara teniu a les mans. Darrere de cada indicació, de cada norma hi ha la petjada de persones que han pensat, que hem pensat, en com protegir i millorar el nostre espai urbà. Més que una Ordenança, és un contracte col·lectiu d'estima, de respecte i de compromís per Lleida.

Fèlix Larrosa i Piqué
Alcalde de Lleida

Un territori configurat pel riu Segre i el sistema de canals associats al seu entorn agrícola



- Zona verda urbana
- Cultiu de seca
- Cultiu de regadiu
- Bosc de ribera
- Xarxa viària
- Riu Segre
- Canals de reg

Àrea d'Interès Paisatgístic del Centre Històric

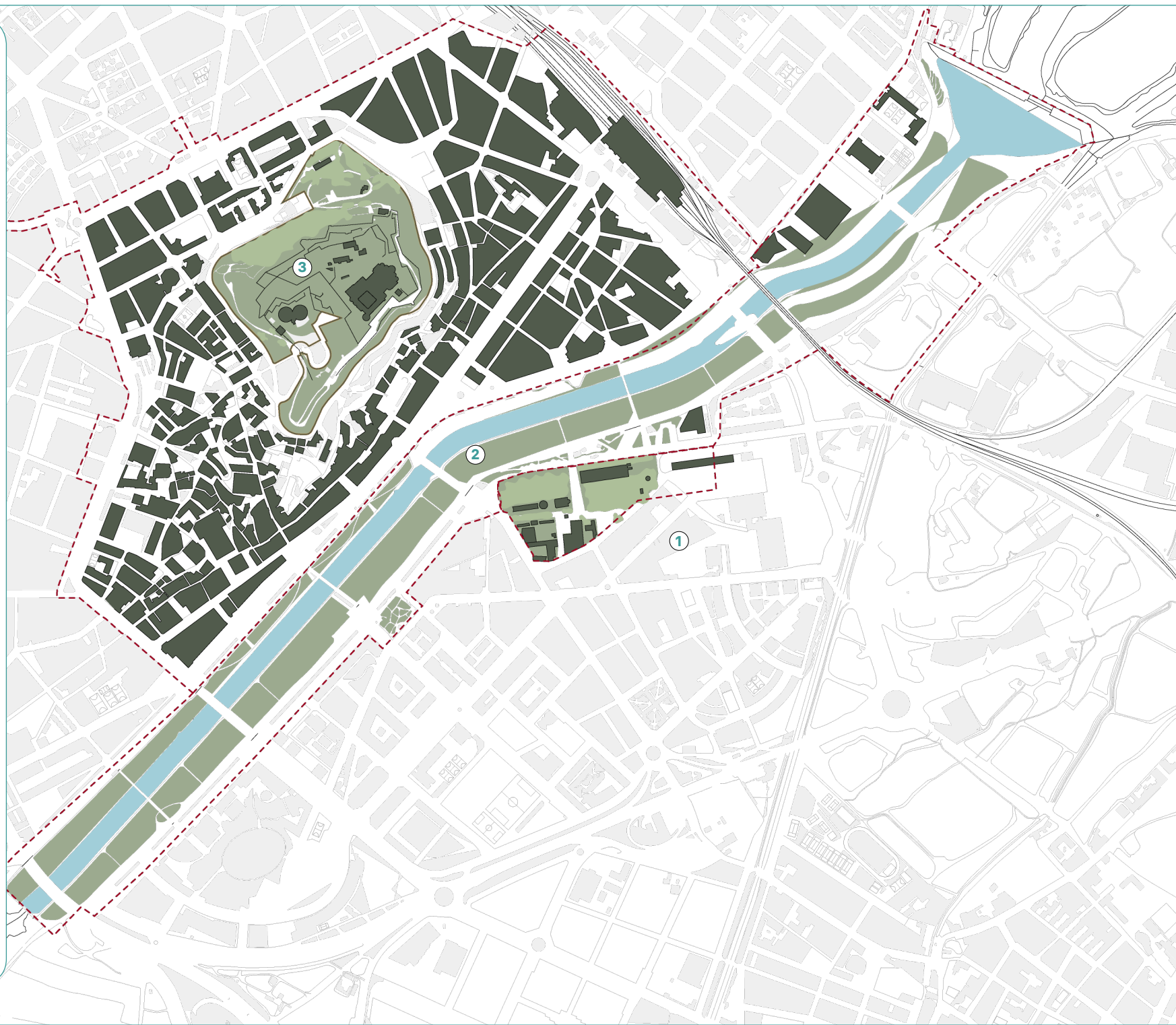
- Centre històric
- Turó de la Seu Vella
- Turó de Gardeny
- Parc dels Camps Elisis
- Parc urbà de Vallcaient - Mariola
- Parc urbà de la Ciutat Jardí
- Parc urbà dels Hospitals - Balàfia
- Parc urbà del seca de Sant Pere-Marimunt
- Parc urbà del polígon industrial
- Parc urbà de Magraners - Quatre Pilans
- Parc urbà de Ruffa - Instituts
- Parc urbà de la Caparrella
- Parc urbà del Castell de Raïmat
- Parc urbà del Vilot de Sucs
- Façana fluvial

El centre històric de Lleida i el valor dels paisatges associats

1. Els Camps Elisis: El valor patrimonial d'aquest parc rau en el seu interès botànic, cultural i històric per la gran diversitat d'espècies vegetals que acull i pel seu valor paisatgístic en constituir un espai verd enmig de l'hàbitat urbà i que complementa l'entorn fluvial del riu Segre. El Parc es troba dividit en àrees de jardins d'estil francès i romàntic anglès, construïts sobre la base de terrenys boscosos. La vegetació del Parc és d'origen ornamental, amb 10.000 plantes i 700 arbres de 50 espècies diferents, el què li atorga un caràcter de jardí botànic, on hi predominen els plataners.

2. Parc Fluvial del riu Segre: Parc urbà de més de 15 hectàrees, amb un ús recreatiu compatible amb la inundació natural de la llera.

3. Turó de la Seu Vella: És la part més elevada de la ciutat i domina tota la plana del Segre. Sobre el promontori hi ha un conjunt monumental que comprèn la catedral, la Canònica, el Castell de la Suda, els pous de gel i les muralles de diversos baluards que l'envolten.



Coneixeu aquests espais urbans d'alt valor paisatgístic?

Aquestes àrees tenen un gran potencial Com t'ho imagines?

Arboretum de Lleida: A banda del seu interès botànic i científic, constitueix una de les poques àrees aforestades del municipi. Alhora, l'Arboretum és un espai verd de la ciutat, integrat en la xarxa urbana i, pretén ser un espai de participació ciutadana en temes relacionats amb les plantes.

Centre de fauna Vallcaient: espai obert amb vegetació autòctona diversa enmig d'un entorn força antropitzat. El centre acull un gran nombre d'animals, contribuint així a la conservació de la fauna de la comarca. Tot això se suma a una important tasca d'educació i sensibilització ambiental que el centre ofereix anualment a més de 2.500 visitants.

Parc del Vilot de Sucs: Jardins de notable qualitat compositiva i encertada integració paisatgística, el seu interès com a peça inventariable rau a més en el fet de ser testimoni de l'activitat de lleure en espais públics rurals en el pas del segle XX al XXI, tot i potenciant la valoració del patrimoni arqueològic.

Castell de Gardeny: Constitueix un mirador de primer ordre que ofereix unes visuals molt destacables del centre històric. El seu conjunt edificat compta amb un enorme valor arquitectònic, amb un element que va a atalaiar, defensar i senyorejar la Ciutat de Lleida i el seu territori durant centúries.

Parc urbà del Vilot de Sucs



Parc urbà de la Ciutat Jardí. Arboretum de Lleida



Parc urbà de Vallcaient - Mariola



Parc urbà del Castell de Raïmat



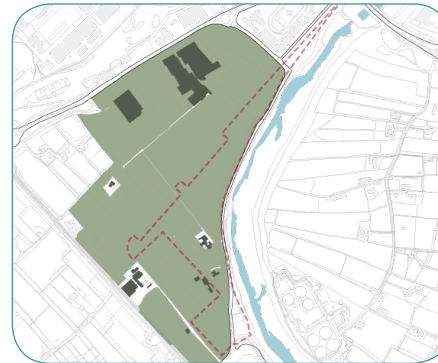
Parc urbà del polígon industrial - Centre de fauna



Turó de Gardeny



Parc urbà de Rufeia - Instituts



Parc urbà del seca de Sant Pere-Marimunt



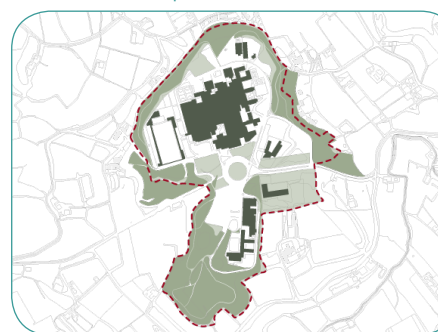
Parc urbà de Magraners - Quatre Pilans



Parc urbà de Magraners - Quatre Pilans



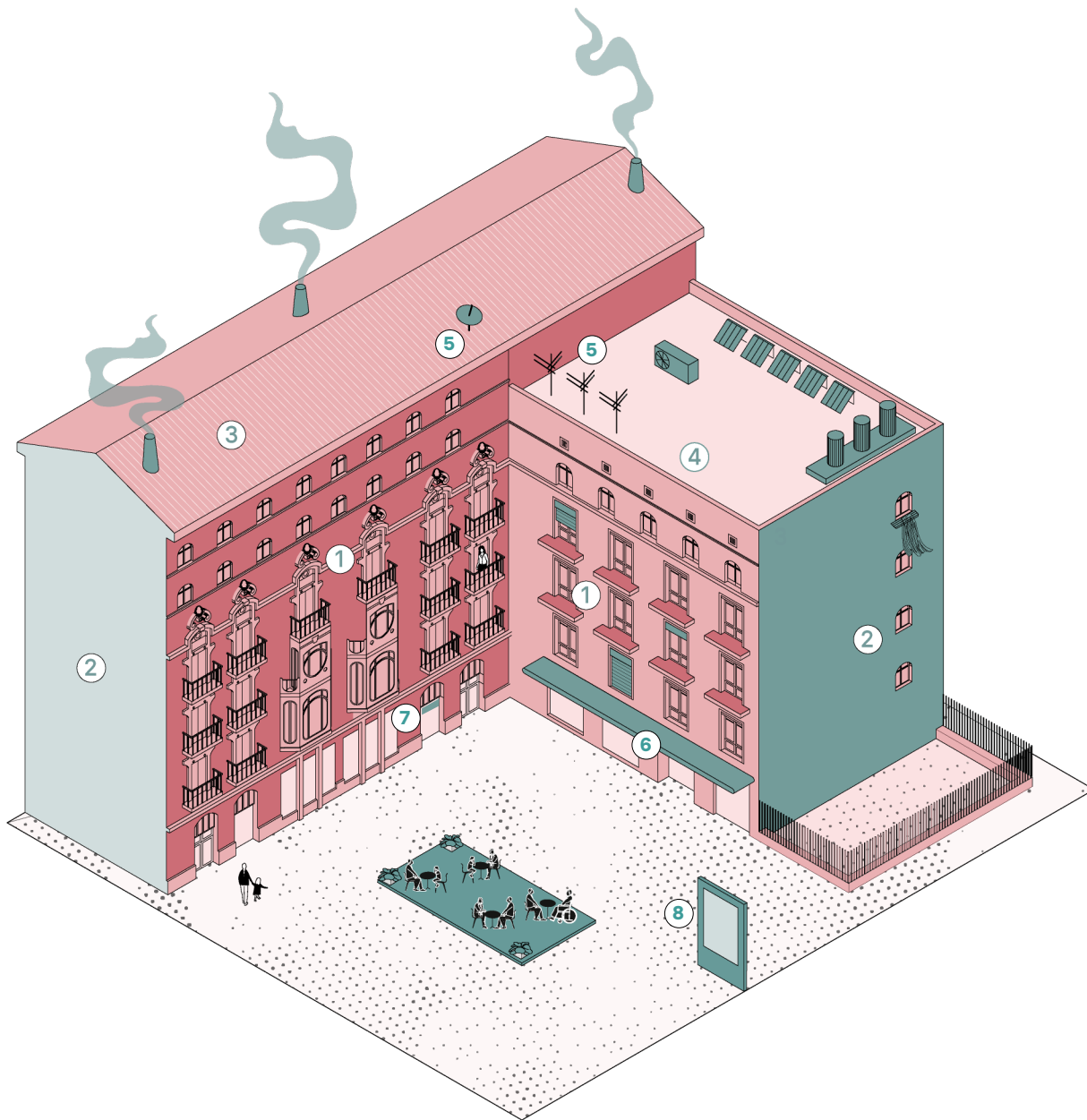
Parc urbà de la Caparrella



Parc urbà dels Hospitals - Balàfia



Els elements i colors que configuren el paisatge urbà de Lleida



1. Façanes: La cara visible des de l'espai lliure exterior públic o privat, dels paraments verticals que tanquen qualsevol construcció.

2. Parets mitgeres: Façana que limita amb una finca confrontant edificable, encara que la seva continuïtat s'interrompi, per patis de llum o de ventilació.

3. Coberta inclinada: Tancament superior zenital d'un edifici amb pendents superiors al 12% i inferiors al 30%. Només són transitables per al seu manteniment i reparació. En l'Àrea d'Interès Paisatgístic del Centre Històric i del Front Fluvial, les cobertes seran inclinades, preferentment la teula ceràmica de color natural.

4. Coberta plana o terrat: Cobriment amb pendents inferiors al 12%. És terrat transitable aquell que té accés directe i que ha estat projectat per a suportar el pas de persones. Seran preferentment de rajola ceràmica de color natural.

5. Antenes: S'inclouen les antenes de recepció i d'emissió d'ones electromagnètiques de radiodifusió, televisió, telefonia, internet i similars, tant les que constitueixen les instal·lacions pròpies d'un edifici, com les que corresponen a les operadores de serveis.

6. Marquesines: Elements arquitectònics fixos que donen aixopluc i protecció als accessos dels edificis, s'han de projectar de manera conjunta amb l'edificació. Es podran construir en carrers d'amplada major de 6m i a una alçària mínima de 2,50m sobre la rasant de la vorera. No se n'admet l'ús publicitari.

7. Rètol identificador: Aquell element que té per informar al públic l'existència d'una activitat en el mateix lloc on aquesta es realitza i el seu nom comercial. Un cop cessi l'activitat, caldrà retirar tots aquells elements relacionats amb l'activitat cessada (focus, rètols, banderoles, text que identifiqui l'activitat)

8. Rètol publicitari: tenen per objecte difondre informació de productes i serveis, per tal de promoure el consum, el coneixement o la contractació de béns o serveis. L'autorització municipal per a la seva col·locació tindrà caràcter temporal, amb un límit màxim de 2 anys. La col·locació de publicitat resta limitada al mobiliari urbà expressament dissenyat per aquesta finalitat: marquesines del transport públic, panells, opis, taulells d'informació, columnes anunciadores.

Carta de colors del Centre Històric

PARAMENT

E8.20.70	E0.30.50
E8.30.60	E0.30.60
E8.30.70	E4.15.75
E8.35.65	E8.15.65
F0.25.75	F2.15.65
F0.30.70	F2.20.70
F2.10.80	F6.06.74
C8.30.40	K2.20.70
D2.30.40	N0.20.60
D2.30.50	R0.10.60

EMMARCAMENT

F2.10.50	F6.06.74
C8.20.40	F6.15.65
E4.05.35	F2.10.60

FILETS

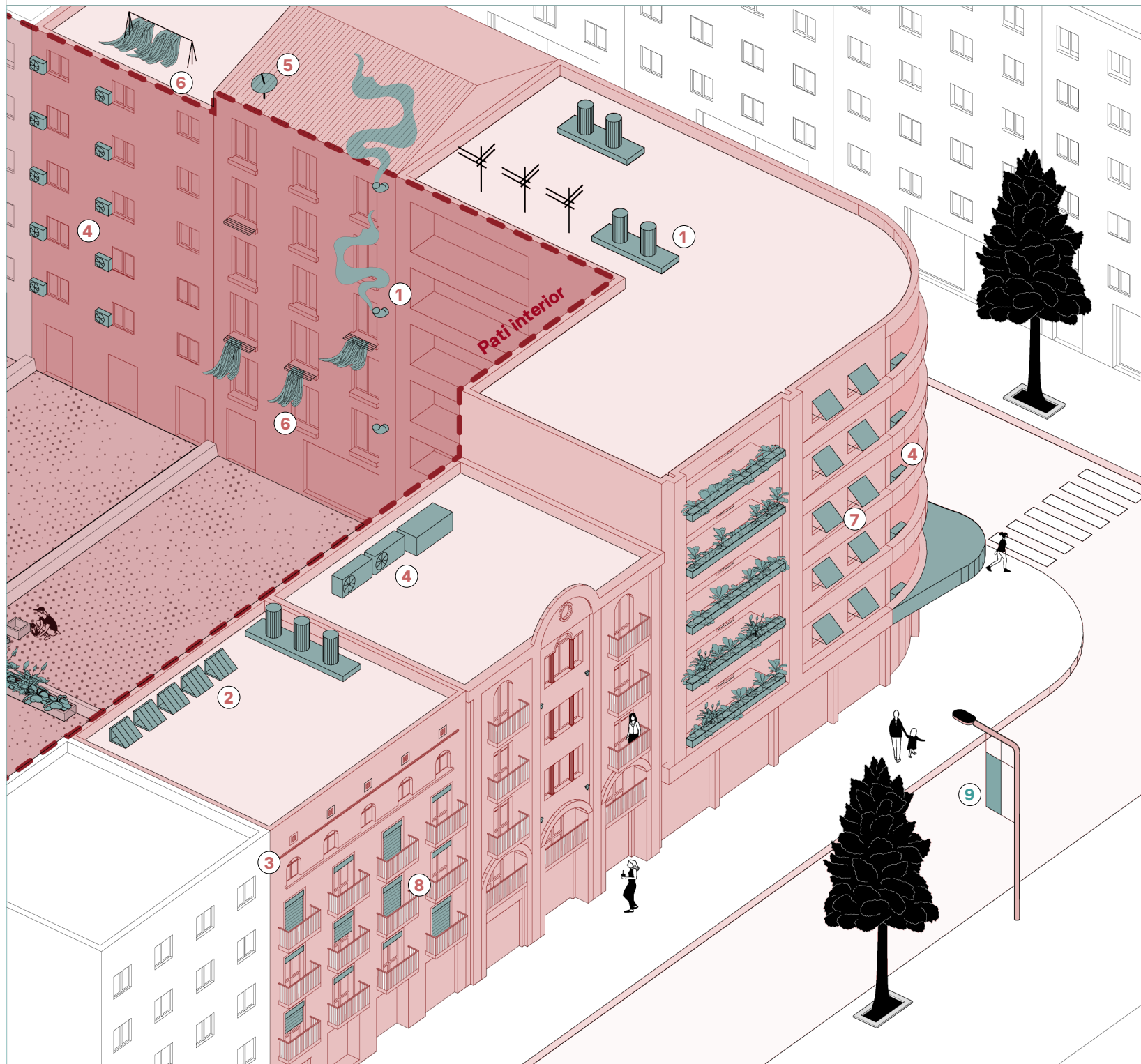
C8.20.40	F2.10.80
E4.10.40	E8.30.60
ON.00.30	D6.20.40

FUSTERIA

C8.40.20	N0.10.40
E4.25.30	G8.10.40
D6.20.40	G8.10.50
E4.30.50	

SERRALLERIA

F2.15.55	G0.03.26
G8.10.30	G0.03.86
N0.20.20	
HN.01.54M	
NN.01.54M	



Con cuidem la imatge dels barris?

1. Les **xemeneies** o conduccions de vapors, s'han d'adossar només a les façanes interiors, que no siguin visibles des de l'espai públic.

2. Els **captadors d'energia solar** es disposaran a les cobertes planes comportant el mínim impacte visual des del carrer.

(* Si vols saber com col·locar-los a coberta inclinada, terreny o mitgeres, consulta el Article 14.)

3. Cal evitar el **cablejat** vist en façana, integrant-lo a la composició de l'edifici mitjançant embellidors, o bé enterrant-lo sempre que sigui possible. Es permetrà la instal·lació d'alarmes i aparells accessoris en llocs visibles quan es col·loquin de manera harmònica.

4. Les Instal·lacions d'equips de **calefacció, climatització i ACS** s'instal·laran a les cobertes, patis interiors o als balcons, de manera que no siguin visibles des de la via pública.

5. Les **antenes** es col·locaran en els terrats o a la coberta de manera que tinguin el menor impacte visual des de la via, mai a les obertures, finestres, balcons o façanes. Seran de color neutre i sin rètols de caràcter publicitari.

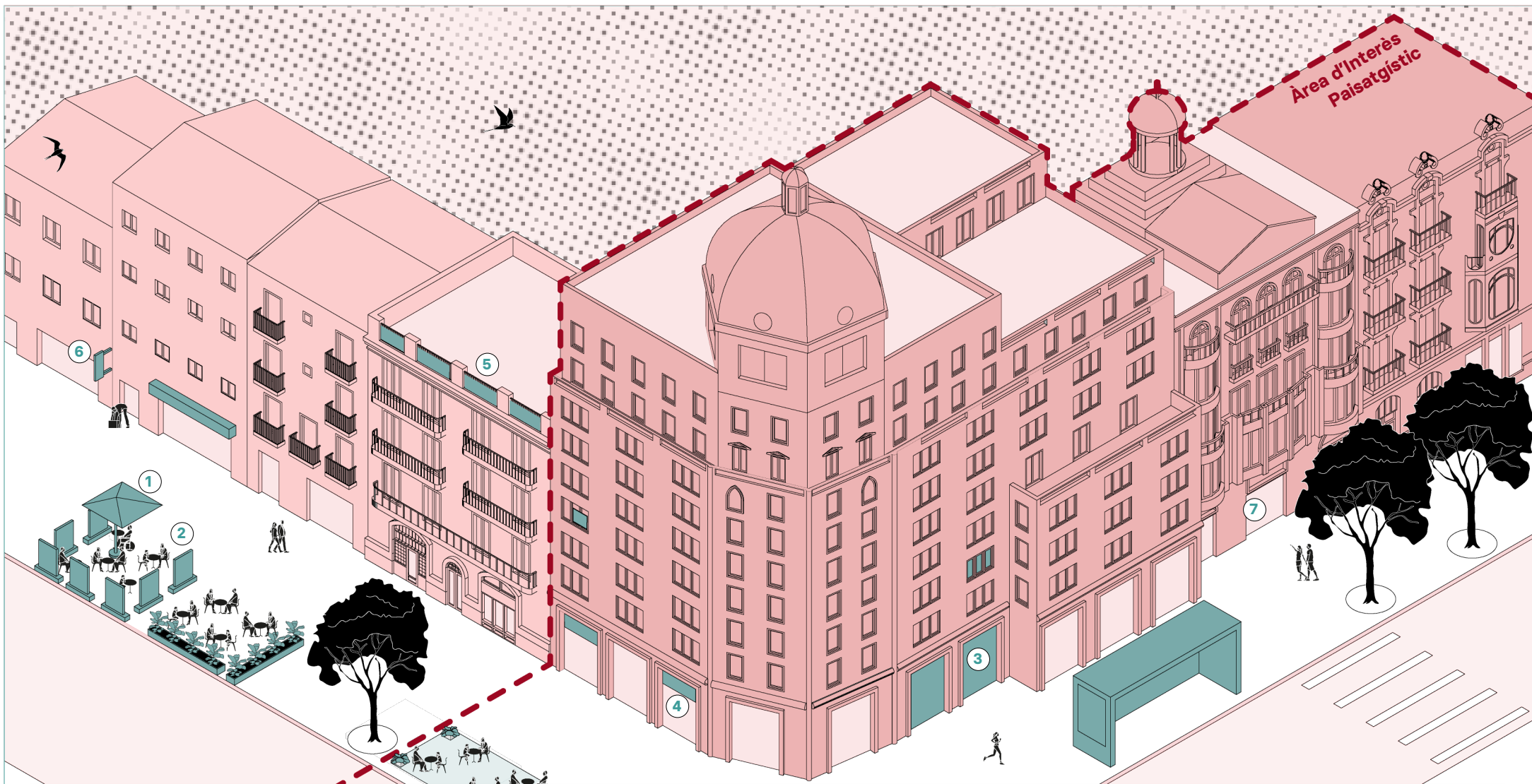
6. Els elements per **estendre la roba**, es col·locaran només a les patis interiors o els terrats transitables.

7. Els **tendals** seran de lona o similar i estaran col·locats en els buits de l'edifici amb un color i forma unitari per a totes les façanes que es vegin simultàniament i de la seva mateixa gamma cromàtica.

8. Les **persianes i reixes** de protecció de les obertures d'edificis i les seves caixes, estaran ubicades a l'interior del buit que forma l'obertura a protegir, sense sobresortir més de 25 cm respecte el pla de façana de l'edifici.

Evitem la **contaminació lumínica** per protegir el nostre medi nocturn. Per això la intensitat de la il·luminació serà la mínima imprescindible, només en elements catalogats.

9. Les **banderoles** no impediran la visibilitat de la circulació de vehicles ni la dels vianants i veïns de les cases properes. No es podran col·locar banderoles en aquells espais pròxims a espais emblemàtics i/o històrics.



El teu negoci fa ciutat

1. Els **para-sols** seran de material tèxtil, llisos i plegables individualment sobre una estructura que pot ser de fusta o metàl·lica i el suport s'ha de poder muntar i desmuntar. Tindran una alçada uniforme entre els 2,00 i els 2,50 m. Els para-sols de fins a 4 m², s'enretiraran fora d'horari d'obertura.

2. El tancament perimetral de la **terrasa** es farà mitjançant paraments verticals modulars, transparents incoloros, sobre una fusteria en forma d'U, amb 1,70 metres màxim d'alçada. Les elements de les terrasses han de ser unitaris, utilitzant els mateixos colors, materials i disseny, i harmonitzant amb l'entorn. Es disposaran mitjançant formes geomètriques regulars.

3. En els edificis situats a les **Àrees d'Interès Paisatgístic de l'àmbit urbà els rètols** s'han d'ubicar, dintre dels obertures, sense sobresortir del pla de la façana. En planxes, seran de lletres i signes pintats, retallats o amb relleu, directament sobre els vidres de les obertures de l'establiment, preferentment de la tonalitat de la fusteria.

4. Els **cartells publicitaris** hauran de col·locar-se a una alçada no inferior a 2,50 metres, i les seves dimensions no hauran de superar 1 m x 0,70 cm. No s'admeten els rètols publicitaris amb efectes lluminosos amb visuals confrontades a la circulació de vehicles o vianants.

Les **senyals informatives**, seran de materials i colors harmònics amb el paisatge on s'han d'ubicar.

5. S'admeten **rètols a la coberta** o en qualsevol planta només als edificis destinats en la seva totalitat a una activitat unitària. Han d'estar integrats a la façana de l'edifici, sense sobresortir més de 15cm.

6. La col·locació de **rètols en banderola** es reserva per als establiments destinats a activitats turístiques, de restauració i d'hostaleria, a activitats culturals i els equipaments comunitaris.

7. En **comerços tancats**, caldrà dignificar tot l'aparador aplicant i cobrint amb vinils, papers, cartells o materials similars opacs decoratius. Es permetrà, a l'interior dels aparadors, la instal·lació d'elements vinculats a activitats culturals, socials, artístiques o similars, i de promoció de l'activitat econòmica general, així com l'exposició de productes d'altres establiments oberts.



1. Els **solars lliures** es mantindran nets i desbrossats, es recomana tractar-los amb elements vegetals i evitant les zones pavimentades no permeables. Es prohibeix l'emmagatzematge d'elements obsolets i residus. El sistema de **recollida i abocament de les aigües pluvials** ha d'assegurar l'estabilitat dels terrenys i garantir l'estanqueïtat a les aigües de les finques veïnes.

2. La **tanca de solars** a l'Àrea d'Interès Paisatgístic del Centre Històric serà opaca, amb una alçada de 2,00m i amb un acabat que doni continuïtat a les façanes veïnes. En solars **d'edificació aïllada** podran ser opacs fins a una alçada màxima 1m, i amb elements vegetals autòctones o lleugers i transparents, fins a una alçada de 2,00m.

3. Els tècniques **artístiques com murals i grafitis** s'admeten sobre qualsevol suport susceptible de ser pintat, com façanes, murs, persianes de comerços, parets mitgeres, tanques de solars i tancaments de les obres, prèvia autorització municipal.

Els **aparcaments** de vehicles en espais lliures privats no podran ocupar més del 80% de la seva superfície i disposaran dels elements vegetals, barreres arbustives i zones arbrades, per minimitzar l'impacte visual de la superfície d'aparcament des de l'espai públic.

4. S'haurà de procurar mantenir els **elements naturals** preexistents, respectar la vegetació d'especial interès i a vegetació dels espais de transició de les construccions i els boscos. Es recomana la utilització d'espais lliures privats com àmbits d'estada, de lleure i de transició a l'edificació. En cas d'espais pendents d'edificació, com espais agraris mitjançant la formació d'horts o la plantació de fruiters.

Les **espècies d'arbratge i arbustives** més recomanades per a Lleida són: Lledoners (*Celtis australis*), Morera (*Morus alba*), Platan (*Platanus x hispànica*), Abre de l'amor (*Cercis siliquastrum*), Zelkova (*Zelkova serrata*), Salvies (*greggii, chamaedryoides, lycioides, x jamensis*), *Cistus (albidus, pulverulentus)*, *Rosmarinus officinalis*, *Viburnum tinus* o *Poa cita*. Queda prohibida la utilització dels arbres com a elements de suport publicitari.

5. La nostra **biodiversitat** és un tresor que hem de protegir. Algunes aus, com les cigonyes, ja formen part del paisatge de Lleida. Queden protegits seus nius i les refugis dels diferents tipus d'orenetes i falciots, així com dels ratpenats, que compleixen un important paper en el control de les poblacions d'insectes.

6. Els **jardineres** hauran de disposar de proteccions per garantir que no hi hagi perill de caiguda i de sistema de recollida d'aigües per evitar que les de reg caiguin a la via pública.

Junts construïm
el paisatge que ens uneix

Protegim el paisatge urbà perquè creiem en el dret col·lectiu dels ciutadans a gaudir d'un entorn agradable. A més, estem convençuts del seu poder per millorar la qualitat de vida, posar en valor el patrimoni heretat i generar una ciutat amb personalitat pròpia, viva, sostenible, cohesionada i en continu canvi.