

20/
23.



PAMI

Pla d'Acció Municipal

LA PAERIA



Ajuntament de Lleida

Consultes

Per obtenir més informació sobre el
Pla d'Acció Municipal 20/23, contacta:

Ajuntament de Lleida
Gabinet d'alcaldia
paeria@paeria.cat

Publicat per

Ajuntament de Lleida

Plaça de la Paeria, 1
Tlf 973 70 03 00
paeria@paeria.cat
www.paeria.cat

Els continguts d'aquesta obra estan subjectes a una llicència de Reconeixement-No comercial-Sense obres derivades.

Se'n permet la reproducció, distribució i comunicació pública sempre que se'n citi l'autor.

Continguts

01 Introducció

- *Missatge del Paer en Cap: Visió, missió i valors*
- *Nous escenaris*
- *Agenda 2030*

02 Radiografia de Lleida

- *Què fa que Lleida sigui Lleida?*
- *Quin tipus de ciutat volem ser?*
- *Reptes de ciutat*

03 Pla d'actuació

- *Eficiència i excel·lència operativa de l'Ajuntament*
- *Imatge, projecció i promoció de la ciutat*
- *Igualtat d'oportunitats, diversitat i inclusió social*
- *Emergència climàtica, ambiental i sanitària*

04 Pla d'implementació

- *Metodologia*
- *Monitoratge*
- *Avaluació*

Introducció

El PAM es defineix com l'instrument estratègic i de planificació política que, amb una perspectiva a curt, mitjà i llarg termini, recull els objectius i línies d'actuacions prioritàries del mandat així com els passos per aconseguir-los. Per tant, podríem dir que el PAM és el full de ruta o pedra angular en l'estratègia política d'un govern.

Tot que i no hi ha una metodologia única i/o consensuada per elaborar-lo, és ben cert que tots es regeixen sota els mateixos criteris:

1. Ha d'englobar tots aquells reptes o aspectes que afecten, en major o menor mesura, tots els *stakeholders* o públics d'interès de la ciutat.
2. Ha de ser un document obert i flexible perquè no porti a desfasaments.
3. Ha de garantir en un percentatge molt alt la viabilitat del seu compliment.



Missatge del Paer en cap Miquel Pueyo i París

Les societats són plurals i l'individu, políticament dotat de drets i deures, en segueix sent la unitat bàsica. El progrés és una suma d'afanys individuals i d'actuació col·lectiva. El que compta no és la identitat, sinó la identificació, i Lleida no només ha de prosperar com a societat, sinó que ha d'oferir a tothom les oportunitats per construir dignament la història de la seua vida.

De 0 a 10, la satisfacció de viure a Lleida — per als lleidatans— arriba al 8,18. L'ambient i la gent, la seguretat, les dimensions de la ciutat i la facilitat d'arribar a tot arreu és el que es valora més. Lleida és una ciutat amb una bona xarxa sanitària i educativa, un entorn verd i una salut ambiental alta.

Combina qualitat de vida i coneixement i capacitat innovadora, amb la proximitat als grans pols econòmics del sud d'Europa, i és el lloc de pas natural entre la Mediterrània i l'interior de la Península Ibèrica. Com altres ciutats d'escala humana —en un món on les megalòpolis estan arribant al seu límit— té perspectives de creixement, al mateix temps que garanteix la prestació d'uns bons serveis públics i una gestió més sostenible. Compromesa amb l'Agenda 2030 i els Objectius de Desenvolupament Sostenible (ODS) de les Nacions Unides, Lleida vol ser una *smart city* educadora, eficient, inclusiva, sostenible i solidària, i aquest és un repte legítim que serà seguit amb atenció, dins i fora de Lleida, tant com siguem capaços d'implementar-lo i de projectar-lo internacionalment



L'impacte global i local de la Covid-19 té un innegable efecte disruptiu, ple d'amenaques però també de noves oportunitats per a les comunitats que sàpiguen entomar-les. En què hem de concentrar especialment els nostres esforços com a ciutat i com a govern? En l'emergència climàtica i sanitària, en l'enfortiment dels drets civils, en la salut, el benestar i l'educació, en el treball i el creixement econòmic. Lleida ha de ser encara més una ciutat amistosa amb els infants i les persones grans; un espai sostenible i obert a les aliances internacionals i a les persones, i un pol universitari i de desenvolupament econòmic, comercial, industrial i agroalimentari de primer nivell.

Avui mateix comença el futur. Encara no sabem del tot com serà, però sí que sabem amb quins valors, actituds, prioritats i coneixements volem afrontar-lo. L'únic que no ens podem permetre és la indulgència amb nosaltres mateixos ni la desesperança. Com tantes altres vegades, al llarg de la història, Lleida i la seua Paeria estan preparades per afrontar amb realisme però també amb esperança un itinerari de transformacions i de descobriments, en un món que no tornarà a ser —ni de bon tros— idèntic al que va precedir l'esclat de la pandèmia. Com hem afirmat durant mesos,

#EnsEnSortirem.

VISIÓ DE CIUTAT
→ 2023

El 2023,
Lleida serà una ciutat
amable, inclusiva i innovadora.

GLOSSARI DE VISIÓ

CIUTAT AMABLE

Una ciutat on la densitat té una dimensió humana mitjançant la creació d'espais que millorin la vida quotidiana dels seus habitants.

CIUTAT INCLUSIVA

Una ciutat que garanteixi a tothom la participació plena i l'accés a les oportunitats socials, econòmiques, culturals i polítiques que la ciutat té per oferir.

CIUTAT INNOVADORA

Una ciutat capaç de desenvolupar el seu propi ecosistema de coneixement, talent i competitivitat per esdevenir un pol d'atracció per empreses, start-ups i inversors.

NOUS ESCENARIS

L'agenda de govern de Lleida, el nostre pla d'acció, es va començar a elaborar en un escenari força diferent del que es va crear amb l'arribada de la pandèmia de la COVID-19.

ESCENARI PRESSUPOSTARI

Si bé les consideracions econòmiques d'abans de la crisi sanitària ja mostraven una situació molt complexa, derivada de l'alt nivell d'endeutament municipal i d'una tendència estructural d'ingressos i despeses que exigien un pla de sanejament intens i on el marge per realitzar inversions quedava força limitat, el nou escenari obliga a canviar o reforçar determinades prioritats.

És evident que a curt termini cal atendre les necessitats dels grups més vulnerables sorgides de la crisi, reactivar l'economia de la ciutat, actuar

ESCENARI POST COVID-19

sobre els espais per millorar la seguretat sanitària o adaptar la gestió municipal a la nova situació.

Però també és imprescindible aixecar la mirada per fer una ciutat més resilient a noves contingències sanitàries o als ja immediats efectes del canvi climàtic. Aquesta crisi ens ha posat davant del mirall per dir-nos a tots i totes que cal actuar amb decisió per transformar les nostres ciutats i les formes de relació social per garantir unes condicions de vida dignes i segures per als propers anys.

ALINEACIÓ AMB ELS ODS I AGENDA 2030

El 25 de setembre de 2015 l'Assemblea General de Nacions Unides va aprovar l'Agenda 2030 de Desenvolupament Sostenible, un full de ruta global i d'aplicació universal que desplega 17 objectius per treballar cap a un món millor per a les generacions actuals i futures.

L'Ajuntament de Lleida ha adoptat els ODS i l'Agenda Urbana 2030 com a eixos bàsics per elaborar el PAM 20/23.

L'agenda 2030 agrupa els ODS en 5 eixos coneguts com les 5P:

1. **Persones** (People)
2. **Planeta** (Planet)
3. **Prosperitat** (Prosperity)
4. **Pau** (Peace)
5. **Aliances** (Partnership).



ODS CLAU DEL MANDAT

Cada ODS incorpora 169 metes diferents que contribueixen al compliment de l'objectiu. El Govern municipal ha seleccionat aquells ODS que considera clau en aquest mandat.



REDUCCIÓ DE LES DESIGUALTATS

A escala local, la reducció de les desigualtats ha d'estar focalitzada en l'atenció a la població més desafavorida i marginada. La crisi sanitària ha posat de manifest que els efectes més negatius s'han produït en barris més degradats amb població més vulnerable.



CIUTATS I COMUNITATS SOSTENIBLES

Les ciutats són formiguers d'idees, comerç, cultura, ciència, productivitat, desenvolupament social i molt més. El futur que volem inclou ciutats d'oportunitats, amb accés a serveis bàsics, energia, habitatge, transport i més facilitats per a tothom.



ACCIÓ CLIMÀTICA

Els esdeveniments climàtics són cada vegada més extrems i les emissions del gas d'efecte hivernacle estan ara en els nivells més alts de la història. Si no actuem, les persones més pobres i vulnerables seran les més perjudicades, cosa que farà augmentar les desigualtats entre comunitats.



ALIANÇA PELS OBJECTIUS

Un programa reeixit de desenvolupament sostenible requereix aliances inclusives construïdes sobre principis i valors, una visió compartida i unes metes compartides, que col·loquin la gent i el planeta al centre.

Radiografia

QUÈ FA QUE LLEIDA SIGUI LLEIDA?

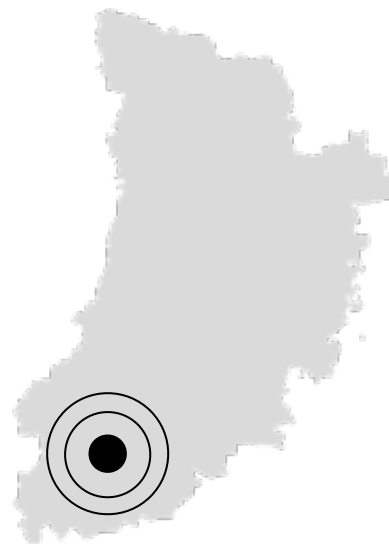
Lleida és, sobretot, la seva ciutadania. Ens cal recordar, però, algunes característiques físiques i geoestratègiques que singularitzen la nostra ciutat. Lleida, amb 138.956 habitants l'any 2019, és la primera ciutat de Catalunya en població fora de la demarcació de Barcelona. També és el sisè municipi més gran de Catalunya en superfície on conviu amb les entitats municipals descentralitzades de Sucs i Raimat.

ALGUNES DADES RELLEVANTS

Població total

138.956
hab.

Dades: Eurostat 2019



Densitat
poblacional

648,69 hab./km²

Superfície
en km

212,3 km²

L'orografia permet disposar d'una ciutat sense grans desnivells, on és fàcil establir múltiples connexions radials. Això, junt amb el pas amable del riu Segre, convertit en eix vertebrador natural un cop superat com a barrera urbana, fa de Lleida una ciutat fàcilment habitable. Amb tot, la presència de turons ajuda a destacar la ciutat com a far d'una plana extensa i aporta varietat al paisatge.

La seva **posició geoestratègica** com a node rellevant en la connexió cap a l'interior de la península però també amb una potencialitat en l'eix nord-sud, especialment amb visió regional europea, conforma un dels actius més importants de la ciutat.

En el sistema urbà més pròxim, la jerarquia de la ciutat és molt notable. Això la converteix en el pol de serveis d'un territori que supera moltes delimitacions administratives, cosa que en fa més complexa la gestió, però alhora garanteix bona part de la seva economia i li genera moltes oportunitats.

A escala regional, la competència de l'eix costaner és molt elevada. L'àrea metropolitana de Barcelona presenta una força gravitacional elevadíssima en l'aspecte econòmic, però també es converteix en un entorn on es fa difícil residir, ja sigui pel cost de l'habitatge o per les dificultats de mobilitat. En aquest sentit, Lleida és una ciutat on **l'espai i el temps per viure** es fa més possible.

Parlem dels avantatges d'una ciutat mitjana i relativament compacta, a la qual cal afegir **la singularitat de l'Horta**. És una bona combinació d'alta i baixa densitat de població, que defuig el model de suburbanització que depreda territori i recursos, oferint una oportunitat de relligar la tradició agrària amb la vida urbana en sintonia amb un desenvolupament sostenible.

Però qui fa de Lleida, Lleida és la seva ciutadania.

A continuació expressarem algunes dades rellevants en l'àmbit sociodemogràfic, econòmic i mediambiental.

DADES

SOCIODEMOGRÀFIQUES

Per gènere:

El 50,6% de la població lleidatana són dones.



Per edat:

Mitjana d'edat

42,7 anys (2019)

Esperança de vida

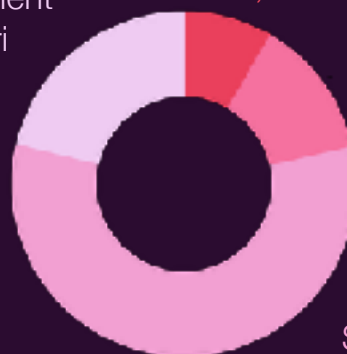
83,07 anys

Per nivell d'instrucció (2011):

Ensenyament
universitari
21,3 %

Sense titulació
8,3 %

Primer grau
13,2 %



Segon grau
57,2 %

Per origen:

Europa



87,3%

Àfrica



8,5%

Amèrica



2,8%

Àsia i Oceania



1,5%

DADES

SOCIOECONÒMIQUES

Valor afegit brut. Per sectors (2018)



Agricultura
1,42%

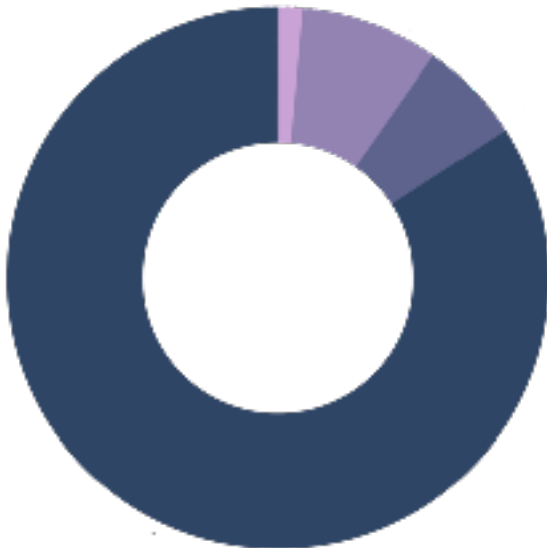
Indústria
8,28%



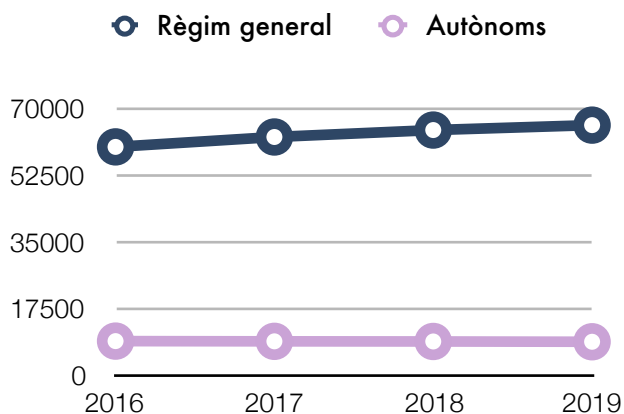
Construcció
6,13%



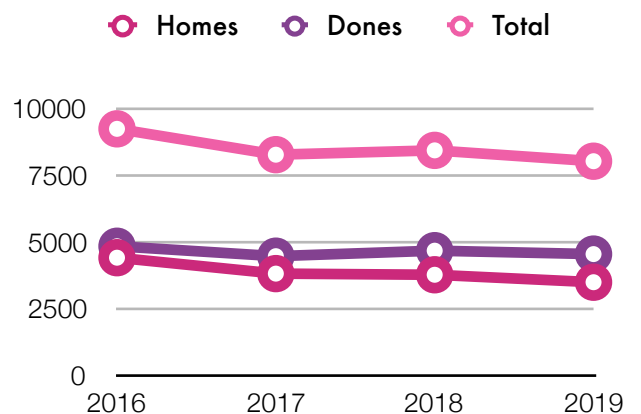
Serveis
84,16%



Afiliacions a la Seguretat Social



Atur registrat



DADES

VECTORS AMBIENTALS

Temperatura anual mitjana

La temperatura anual mitjana de l'aire del municipi de Lleida és de 14,03°C. Així mateix, la precipitació mitjana anual del municipi ha estat de 344,5mm/any.

Respecte a l'històric, s'observa un increment significatiu de la durada de dies sense precipitació així com un augment en la temperatura del municipi.

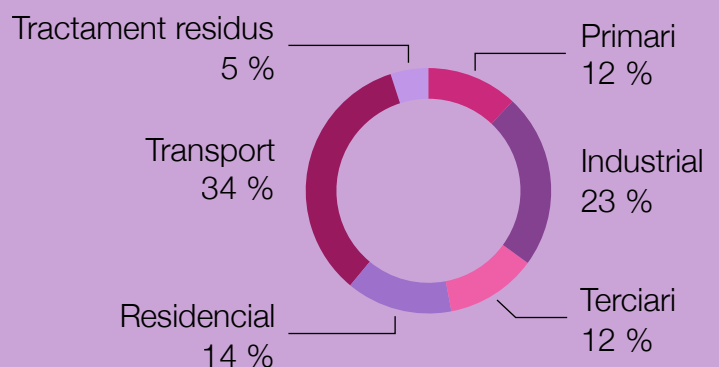
Extracte del PAES de Lleida



14,03 °C

Emissions de CO₂ generades. Per sectors

Les emissions totals de CO₂ generades a la demarcació de Lleida són de **3.794.379 tones**, les quals inclouen les emissions generades en tots els àmbits: sector primari, sector industrial, sector terciari, edificis residencials i transport.



Pla d'acció

QUINA CIUTAT VOLEM SER?

La salut, l'urbanisme, el canvi climàtic, la mobilitat, la cultura, l'accés als recursos bàsics, l'habitatge o l'equitat no es poden tractar com a compartiments

estancs, sinó que requereixen un treball profundament interrelacionat i necessiten la màxima complicitat de la ciutadania de Lleida, dels seus agents socials i econòmics.

REPTES DE CIUTAT

Aquests són els reptes escollits als quals el PAM donarà resposta.

01. Eficiència i excel·lència operativa de l'Ajuntament
02. Imatge, projecció i promoció de la ciutat
03. Igualtat d'oportunitats, diversitat i inclusió social
04. Emergència climàtica, ambiental i sanitària





REPTE 1

EFICIÈNCIA I EXCEL·LÈNCIA OPERATIVA

Objectiu:

Una administració pública eficient s'ha convertit en l'objectiu imprescindible per l'excel·lent gestió dels serveis públics.

ODS relacionats:



Iniciatives clau PostCovid-19 ★

1. Àgora de Lleida. Oportunitats i aliances per a la ciutat postcovid
2. Òrgans de govern telemàtics; plens, comissions, juntes de govern o de portaveus telemàtics
3. Eines per millorar l'empoderament ciutadà
4. Oficina de suport postcovid (OMAC I OGAT 360°)
5. Formació i eines de teletreball
6. Aliances territorials i amb entitats de la ciutat
7. Implementació del decàleg ACM a la ciutat



ACCIONS

EFICIÈNCIA I EXCEL·LÈNCIA OPERATIVA

Eix estratègic	Acció
Eficiència	Fer un pla de sanejament econòmic i financer de l'Ajuntament.
	Tributs: elaborar un conveni amb la Diputació pel cobrament de sancions. Conveni amb l'Agència Tributària de Catalunya.
	Millorar l'eficiència i justícia en la recaptació (lluita contra el frau fiscal municipal).
	Implementar la tarifació social i substituir la tarifació del preu de l'aigua per una taxa.
	Fer una revisió i auditoria de totes les concessions municipals.
	Dur a terme una auditoria de totes les instal·lacions esportives municipals per conèixer l'estat real de les instal·lacions.
	Crear una nova unitat de manteniment d'infraestructures esportives municipals.
	Implementar l'administració electrònica al 100% (projecte Annexa).
Agilitzar els tràmits i impulsar la tramitació electrònica dels expedients.	

ACCIONS

EFICIÈNCIA I EXCEL·LÈNCIA OPERATIVA

Eix estratègic	Acció
Eficiència	Millorar i canalitzar tot tipus de queixes, suggeriments, propostes, etc.
	Impulsar les acreditacions ACTIC mitjançant formació i processos selectius.
	Impulsar el QIC: Quadre Integral de Comandament.
	Elaboració i aprovació del ROM.
	Millorar els procediments administratius de tramitació de denúncies dels diferents departaments de l'Ajuntament (Seguretat Ciutadana).
	Treballar en la reducció del temps per atorgar llicències d'obres i comunicacions prèvies i modificació de l'ordenança per guanyar agilitat.
	Revisar les ordenances d'ocupació de la via pública per consolidar els tràmits en un de sol.
	Projecte ECA: habilitar els col·legis professionals com a entitats col·laboradores de l'Administració.
	Facilitar l'accés a l'habitatge amb mesures de millora operativa i normativa.
	Donar suport a les entitats del tercer sector de Lleida perquè adquireixin habitatges per la via del templeig i el retracte.
Conveni amb la Cooperativa Sostre Cívic per a la promoció d'habitatges en règim cooperatiu.	

ACCIONS

EFICIÈNCIA I EXCEL·LÈNCIA OPERATIVA

Eix estratègic	Acció
Eficiència	Conveni amb el Col·legi Oficial d'Agents de la Propietat Immobiliària de Lleida per a la incorporació d'habitatges a la Xarxa de Mediació per al Lloguer Social.
	Crear un servei d'única entrada de gestió per a la intervenció social de l'atenció primària de serveis socials que permeti avançar en l'estandardització.
	Homogeneïtzar els processos, l'anàlisi de les dades i l'avaluació de les polítiques de serveis socials.
	Simplificar els tràmits perquè la ciutadania i les organitzacions puguin oferir competicions o esdeveniments esportius en tots els espais públics, com pavellons, pistes de futbol, etc.
	Redefinir el Consell Assessor Municipal de l'Esport a Lleida (CAMELL) i validar-ne l'ús.
	Constituir la Taula del Comerç.
Governança	Potenciar la creació d'un sistema d'interlocució única de les empreses amb l'Administració per facilitar totes les tramitacions.
	Adequar la fiscalitat i la política impositiva dels veïns i veïnes de l'Horta als serveis que reben.
	Millorar la fiscalitat per activar la cessió i rehabilitació d'habitatge.
	Transparència: elaborar una ordenança de transparència i bon govern.

ACCIONS

EFICIÈNCIA I EXCEL·LÈNCIA OPERATIVA

Eix estratègic	Acció
Governança	Revisar i unificar la web de transparència dotant-la del màxim d'informació amb actualització periòdica.
	Incloure accions de publicitat activa de la informació del portal, especialment de PAMs i contractació, per facilitar l'aprofitament de ciutadania, pimes i autònoms de la informació sobre l'acció municipal.
	Fer públiques totes les factures de la Paeria.
	Elaborar un Pla Estratègic de Dades Obertes OpenDataLab: espai de formació i dinamització de dades obertes.
	Crear una bústia ètica d'alerta ciutadana i denúncia de la corrupció. Fer tots els projectes i processos urbanístics al servei de la transparència.
	Repensar els barris, fer-ne un diagnòstic i consolidar l'equip professional de l'Àrea de Participació ciutadana.
	Estructurar funcions i ubicació definitiva de l'Àrea de Participació ciutadana.
	Fer efectiva la dinamització social del barri, enfortint els col·lectius que hi treballen.
	Crear el Consell de Ciutat.
	Realitzar un protocol als barris per mantenir-los informats dels projectes urbanístics que s'hi facin: informació pre-in-post.

ACCIONS

EFICIÈNCIA I EXCEL·LÈNCIA OPERATIVA

Eix estratègic	Acció
Governança	Promoure l'accés a la informació, establint tot un entramat d'eines per al contacte i interacció amb la ciutadania i crear nous protocols de funcionament que facilitin l'accés a la democràcia activa de tots els lleidatans i lleidatanes.
	Desenvolupar mecanismes de participació que siguin transversals a les diferents regidories i acció de govern.
	Dotar l'Ajuntament de Lleida de nous protocols de funcionament (RPC) que facilitin l'accés a la participació ciutadana, a la governança del municipi i a la democràcia activa de tots els lleidatans i lleidatanes.
	Fer efectiva la participació ciutadana i utilitzar mètodes de participació en els plans de protecció civil. Consensuar els projectes amb els veïns i veïnes i amb els agents implicats.
	Crear l'Oficina de l'Empleat Públic.
	Crear un pla de carrera professional.
	Elaborar una estratègia per la conciliació laboral i per la millora del treball per objectius i competències.
	Fer un pla de jubilació i de transferència de talent.
	Implantar el sistema de comunicació Xarxa Rescat.
	Diagnosticar i fer un seguiment mitjançant l'opinió i l'experiència del ciutadà dels Serveis d'Atenció Socials oferts al Municipi de Lleida.

ACCIONS

EFICIÈNCIA I EXCEL·LÈNCIA OPERATIVA

Eix estratègic	Acció
Governança	Incloure una representació del Consell Municipal de la Gent Gran al Consell de Ciutat i a la resta de consells municipals.
	Potenciar l'atorgament de subvencions als projectes i accions que fomentin els valors socials, civils i democràtics i ampliar una nova línia de subvenció per a projectes vinculats a l'enfortiment de la participació i el treball comunitari als barris.
	Preveure la gratuïtat del transport públic a les persones més vulnerables i amb més dificultats econòmiques segons IRSC.
	Generar sinergies amb les diferents comarques per fomentar la pràctica esportiva i els grans esdeveniments esportius.
	Estudiar la creació d'una APP per posar a disposició de la ciutadania (particulars i entitats), les hores disponibles de les instal·lacions municipals perquè puguin reservar una hora per fer-hi activitat esportiva, sempre que això no suposi un lucre. Establir convenis amb instal·lacions privades, per fer també ús d'aquesta APP per a particulars i per a entitats.
	Proposar al Departament d'Educació que les instal·lacions esportives ubicades als centres educatius de la ciutat es posin a disposició de l'esport amateur lleidatà.
	Aplicar criteris de fiscalitat socialment progressiva amb aquells clubs privats de la ciutat sense ànim de lucre que ajuden amb les seves polítiques esportives a generar activitat física.
	Simplificar i objectivar les convocatòries de suport econòmic als clubs i les entitats esportives i introduir-hi clàusules socials.

ACCIONS

EFICIÈNCIA I EXCEL·LÈNCIA OPERATIVA

Eix estratègic	Acció
Governança	<p>Activar el voluntariat treballant transversalment amb totes les regidories que tenen iniciatives de voluntariat endegat, així com amb la Federació Catalana de Voluntariat Social.</p>
	<p>Dur a terme processos participatius als barris, fent efectiva la participació ciutadana a través d'eines telemàtiques amb l'aplicació Decidim.</p>
	<p>Posar en marxa a Lleida el Fòrum Social de la ciutat de Lleida amb entitats formals i informals i amb Moviments Socials, com a espai de treball cooperatiu i entesa.</p>
	<p>Articular i obrir els consells de barri com a eines ciutadanes de participació eficaç i útil.</p>
	<p>Reformular el Reglament de Participació Ciutadana, a través de tallers, incrementant les eines de participació i governança per tal que aquesta sigui real i efectiva.</p>
<p>Promoure processos participatius per fer aportacions al nou POUM.</p>	

Següent repte



REPTE 2

IMATGE, PROJECCIÓ I PROMOCIÓ DE LA CIUTAT

Objectiu:

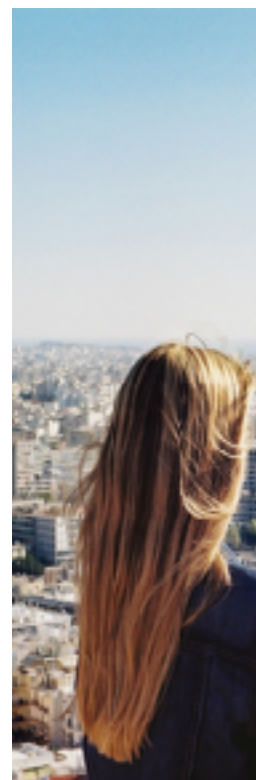
Crear una mixtura sàvia d'habitatge, comerç, serveis i petita indústria a l'abast d'un desplaçament a peu de 15 minuts.

ODS relacionats:



Iniciatives clau PostCovid-19

1. Nou pla i mapa de mobilitat: Lleida ciutat 30
2. Eines d'urbanisme tàctic i adaptació dels espais públics
3. Xarxes de voluntaris: nous models de participació
4. Pla d'ajuts a empresa i autònoms, política activa d'ocupació i impuls de l'emprenedoria
5. Programa de represa de les activitats culturals
6. Programa de reactivació turística i econòmica
7. Foment de l'economia verda i circular
8. Actualització i potenciació industrial



ACCIONS

IMATGE, PROJECCIÓ I PROMOCIÓ DE LA CIUTAT

Eix estratègic	Acció
Model de ciutat	Elaborar plans integrals per al Centre Històric i la Mariola.
	Promoure un model urbanístic al servei de les persones i de la cohesió social; un espai públic com a punt de trobada de la ciutadania, amb perspectiva de gènere i sostenible.
Gestió del Patrimoni Municipal	Dissenyar estratègies de ciutat en mobilitat, millora d'espai públic i sistemes verds urbans.
	Fer una auditoria tècnica i un pla de millora de tots els edificis municipals.
	Elaborar un inventari dels solars i edificis o béns que siguin susceptibles de ser concessionats, venuts o llogats.
	Dissenyar i activar una pàgina web on hi hagi disponible la informació de tots els béns i solars i les opcions disponibles: lloguer, concessió, etc.
	Netejar i posar al dia els solars municipals per evitar-ne la degradació.
	Fer un Pla Estratègic de Patrimoni per mantenir-lo i recuperar-lo.
	Treballar amb altres administracions per l'aprofitament d'espais que podrien donar cabuda a usos temporals per millorar els barris.

ACCIONS

IMATGE, PROJECCIÓ I PROMOCIÓ DE LA CIUTAT

Eix estratègic	Acció
Infraestructures i relacions entre administracions	Treballar amb la Generalitat per fer efectiu el Pla de l'Estació.
	Elaborar un projecte de millora de vials i serveis al polígon Industrial El Segre. Cal disposar d'un projecte d'urbanització complet, planificar-ne l'execució i afrontar-ne el finançament de forma sostenible.
	Finalitzar la concessió de l'estació d'autobusos actual quan acabi el contracte.
	Col·laborar amb la Generalitat de Catalunya en la construcció i posada en servei de la nova estació d'autobusos de Lleida, de caràcter intermodal i que ha de ser un pol d'atracció i de referència per a tota l'àrea de Lleida.
	Implantar la zona 30 a tota la ciutat i desplegar zones 15 als barris per pacificar-hi el trànsit.
	Desplegar la vianalització de carrers i desenvolupament de la connectivitat de carrils bici.
	Establir aparcaments dissuasius.
	Dur a terme millores de mobilitat a tots els barris de la ciutat.
	Actualitzar l'inventari i elaborar el pla de manteniment d'Infraestructures viàries.
	Fer el projecte de permeabilització de la LL-11 per millorar la connectivitat entre la Bordeta-els Magraners i la resta de la ciutat.

ACCIONS

IMATGE, PROJECCIÓ I PROMOCIÓ DE LA CIUTAT

Eix estratègic	Acció
Infraestructures i relacions entre administracions	Millorar els enllaços entre carreteres i camins bàsics de l'Horta de Lleida.
	Treballar amb la resta d'administracions per millorar la xarxa interurbana i reclamar les connexions amb Tarragona i la Vall d'Aran.
Via pública	Fer un projecte de millora de voreres i manteniment de calçades. Millorar l'enllumenat i el clavegueram i la portada d'aigua potable.
	Nou pla de treball de mobilitat per garantir una mobilitat segura tant en transport públic com individual i que afavoreixi hàbits més saludables i un entorn menys contaminat.
	Elaborar un pla de millora i manteniment del mobiliari urbà.
	Dur a terme projectes de microurbanisme, que millorin l'espai urbà en petits espais i racons de la ciutat.
Ordenació Urbana	Revisar el POUM i posar en marxa una segona aprovació inicial amb el consens de la ciutadania i analitzant les al·legacions presentades.
	Implantar zones estratègiques de superfícies mitjanes en trama urbana. Dignificar el marge esquerre del Segre.
	Elaborar un projecte global per als Camps Elisis i la Fira de Lleida.
	Impulsar el Polígon de Torreblanca i Quatre Pilans.

ACCIONS

IMATGE, PROJECCIÓ I PROMOCIÓ DE LA CIUTAT

Eix estratègic	Acció
Ordenació Urbana	Recuperar els parcs verds del pla del 95, apostant per la mobilitat sostenible, un model de ciutat compacte, i que atengui les necessitats d'accés a l'habitatge.
	Desenvolupar un Pla Estratègic de Turisme.
Projecció de ciutat	Consolidar el nombre d'activitats congressuals i turisme de negocis vinculats al Palau de Congressos i a la resta d'equipaments de la ciutat.
	Estimular la creació de paquets turístics que incloguin els principals valors de la ciutat: xarxa de museus, del patrimoni cultural i d'activitats com la Fira de Titelles o el Concurs de Piano Ricard Viñes. També en clau de promoció internacional per a esdeveniments com l'Aplec del Caragol o en el nivell de la política de promoció econòmica, en col·laboració amb Fira de Lleida.
	Afavorir la integració de les fires i mercats com a motor per atraure el turisme de proximitat i de qualitat.
	Impulsar una xarxa de ciutats turístiques intermèdies del país per fomentar una oferta coordinada i complementària.
	Incentivar les iniciatives turístiques de qualitat (certificació ISO o Q Turística).
L'Horta de Lleida com a destinació turística: impulsar les cases de turisme rural a l'Horta i generar producte turístic per posicionar l'Horta de Lleida.	

ACCIONS

IMATGE, PROJECCIÓ I PROMOCIÓ DE LA CIUTAT

Eix estratègic	Acció
Projecció de ciutat	<p>Crear sinergies amb els pobles del territori per desenvolupar projectes com la floració dels arbres de fruita dolça.</p>
	<p>Afavorir la inversió per millorar l'oferta hotelera de la ciutat. Estudiar la millora de l'oferta d'alberg i iniciatives d'hospedatge jove a la ciutat.</p>
	<p>Fomentar la masoveria urbana.</p>
	<p>Crear el Carnet Jove local.</p>
	<p>Fer un projecte de remodelació integral del Pavelló de l'Antorxa tenint en compte que és un edifici emblemàtic i catalogat.</p>
	<p>Reestructurar el Mercat del Camp d'Esports.</p>
	<p>Fer un pla estratègic de mercats.</p>
	<p>Elaborar un cens de les plantes baixes per conèixer la continuïtat o discontinuïtat de les activitats econòmiques (Prova pilot Eix Comercial).</p>
	<p>Impulsar àrees comercials urbanes com a espais singulars de compres i de gaudi (APPEU).</p>
	<p>Posar en marxa el Programa Aparador Actiu: embelliment de les façanes que tinguin locals tancats.</p>
<p>Impulsar segells de qualitat per als establiments comercials i parades de mercats adherits a l'establiment amic, arbitratge de consum, etc.</p>	

ACCIONS

IMATGE, PROJECCIÓ I PROMOCIÓ DE LA CIUTAT

Eix estratègic	Acció
Projecció de ciutat	Fomentar la innovació del comerç local així com crear un Circuit de Comerç Social.
	Elaborar un projecte integral per a l'actualització del Mercat Central que inclourà accions com: control d'accessos pel Mercat Central amb un software que permeti recollir dades d'interès, manteniment, molls de càrrega, banys i zones comunes del Mercat Central, solucions als problemes d'aparcament i mobilitat del Mercat Central, etc.
	Facilitar l'obertura de nous comerços amb la bonificació del 100% de les taxes i impostos municipals durant el primer any.
	Constituir el Consell Mixt de Mercats No Sedentaris.
	Estudiar el replantejament de la zona del velòdrom.
Promoció Econòmica, Cultural i Turística	Establir i mantenir una comunicació directa amb les principals indústries i empreses ubicades al municipi, a fi de detectar possibles empreses en crisi.
	Exercir de punt d'informació per als projectes d'emprenedoria, orientant-los en la fórmula cooperativa o redirigint-los a les entitats especialitzades.
	Elaborar el pla de museus.
	Integrar el sistema de museus de la ciutat.

ACCIONS

IMATGE, PROJECCIÓ I PROMOCIÓ DE LA CIUTAT

Eix estratègic	Acció
Promoció Econòmica, Cultural i Turística	Promoure la creació de nous espais de coworking a la ciutat per a dones i joves emprenedors.
	La Universitat de Lleida serà soci prioritari en la recerca, la transferència de coneixement i la innovació per a la generació d'ocupació i la inclusió social.
	Impulsar un servei d'acompanyament financer en la creació de noves empreses i donar suport als nous emprenedors.
	Millorar la visibilitat dels serveis que s'ofereixen d'assessorament a l'emprenedoria i al pla d'empresa.
	Sosteniment de les línies d'ajuts empresarials per a petits emprenedors.
	Posar en marxa un espai de creació interdisciplinari. Un espai a la ciutat on creadors de diferents disciplines puguin interactuar i produir.
	Crear un programa de residència (arts, lletres, humanitats i ciències) amb experts mundials sobre temes diversos.
	Crear espais de desenvolupament de cultures tecnològiques als barris: impressió 3D, realitat virtual, videocreació (ateneus tecnològics).
	Elaborar el pla funcional de la nova biblioteca a la ciutat i el projecte executiu.
	Determinar-ne la ubicació, cercar finançament i iniciar-ne la construcció.

ACCIONS

IMATGE, PROJECCIÓ I PROMOCIÓ DE LA CIUTAT

Eix estratègic	Acció
Promoció Econòmica, Cultural i Turística	Crear un festival de mapping d'estiu per fer projeccions en llocs emblemàtics de la ciutat: la Seu Vella, el riu, l'IEI. Lleida Visual Art Film Festival i Animac+.
	Agrupar els diferents festivals de cinema sota un sol esdeveniment. Incloure-hi cinemes del món i nous llenguatges i plataformes. Ampliar Animac 25 aniversari.
	Fer una gestió conjunta del sistema d'arts en viu.
	Nou model de festes majors: festes conciliadores.
	Renovar esdeveniments tradicionals i moderns.
	Nova cavalcada dels Reis d'Orient.
	Projectes i festivals relacionats amb l'Street Art.



REPTE 3



IGUALTAT D'OPORTUNITATS, DIVERSITAT I INCLUSIÓ SOCIAL

Objectiu:

Garantir a tothom, sense excepció, els seus drets i la igualtat en l'accés d'oportunitats socials, econòmiques, culturals i polítiques.

ODS relacionats:



Iniciatives clau PostCovid-19 ★

1. Geografia i estudi dels efectes de la Covid-19
2. Educació a distància: Projecte EDUxTOTXS
3. Accions adaptades a les necessitats de les persones afectades pels ERTO i l'atur
4. Polítiques de gestió a les residències per a gent gran i potenciació de la teleassistència
5. Reformulació del projecte Vacances en Pau 2020
6. Flexibilització de les condicions als projectes de concurrència competitiva
7. Línia de subvencions d'emergència i acció humanitària, orientada a projectes per pal·liar els efectes de la pandèmia



ACCIONS

IGUALTAT D'OPORTUNITATS, DIVERSITAT I INCLUSIÓ SOCIAL

Eix estratègic	Acció
Igualtat	Revisar i adaptar els serveis socials a la nova realitat.
	Desenvolupar un projecte adreçat a l'anàlisi de la soledat a la ciutat de Lleida.
	Abordar la feminització de la pobresa emergida, proporcionant formació professional, projectes d'empoderament de les dones.
	Incorporar la perspectiva de gènere a totes les accions i polítiques públiques que es desenvolupin en matèria de sensellarisme.
	Licitació de noves parades amb criteris que afavoreixin les dones i els joves dels mercats no sedentaris.
	Consolidar programes intergeneracionals (formació, casals cívics, mentoria) i plans d'acompanyament i protecció a les persones grans (formació, mentoria...).
	Impulsar progressivament la creació d'un mapa de recursos de la ciutat, la dotació de centres de dia, casals cívics intergeneracionals, on sigui necessari.

ACCIONS

IGUALTAT D'OPORTUNITATS, DIVERSITAT I INCLUSIÓ SOCIAL

Eix estratègic	Acció
Igualtat	Incloure nous programes especialitzats en la prevenció d'addiccions a les noves tecnologies en les ciberaules.
	Articular respostes per a l'autonomia personal (assistent personal, habitatges amb serveis, teràpia ocupacional i ajudes tècniques, servei de suport a la vida independent, suport als cuidadors familiars) així com tècniques i tecnologies (teleassistència avançada, ajuts tècnics de suport a l'autonomia personal, etc.).
	Fomentar el voluntariat vinculat als projectes de dimensió comunitària impulsats per les entitats i enfortir el Tercer Sector Social.
	Avaluar les diferents experiències residencials multiserveis, habitatges amb serveis compartits, llars i pisos supervisats, modalitats d'atenció virtuals... que donin resposta a les demandes de la ciutadania.
	Impulsar alternatives per proporcionar atenció complementària per a joves amb risc d'exclusió social amb els diferents programes d'inserció socioeducativa i laboral.
	Servei d'urgències i emergències socials: crear un servei obert 24 hores/7 dies a la setmana.
	Servei d'Orientació i Atenció a les Famílies, que promogui les competències parentals en famílies vulnerables.
	Centre de Recursos Sènior, perquè la persona tingui sempre un projecte vital de futur, construït des de la màxima autonomia possible, en el seu propi entorn i independentment.

ACCIONS

IGUALTAT D'OPORTUNITATS, DIVERSITAT I INCLUSIÓ SOCIAL

Eix estratègic	Acció
Igualtat	Elaborar el II Pla Director de Cooperació i Solidaritat de l'Ajuntament de Lleida.
	Implementar els diferents instruments continguts en el II Pla Director de Cooperació i Solidaritat de l'Ajuntament de Lleida.
	Promoure les polítiques de cooperació a través del desenvolupament sostenible sota l'enfocament de gènere i drets humans i a través de l'impuls dels diferents models, en especial el codesenvolupament.
	Potenciar el treball en xarxa i transversal dels principals agents locals i supralocals. Donar-los suport: procurar la unitat d'esforços i coordinació en l'execució dels diferents programes i projectes, tant municipals com els proposats per les ONGD locals.
	Crear l'oficina de Drets Humans Lleida (ODH).
	Impulsar l'ampliació del parc públic d'habitatge aportant capacitat d'inversió i signant convenis de cessió d'ús d'habitatges amb altres administracions.
	Posar en marxa programes de conservació i rehabilitació del parc públic d'habitatge
	Facilitar l'accés a l'habitatge amb mesures fiscals i de millora operativa i normativa.
	Redactar i aprovar el protocol de gestió, drets i deures de l'habitatge públic i habitatge d'urgència.
	Impulsar el recàrrec del 50% de l'IBI als habitatges buits.

ACCIONS

IGUALTAT D'OPORTUNITATS, DIVERSITAT I INCLUSIÓ SOCIAL

Eix estratègic	Acció
Igualtat	Aprovar un conveni de gestió d'habitatges d'urgència entre l'EMU i la regidoria de Persones, Comunitat i Agenda 2030.
	Fomentar aquelles iniciatives que tendeixen a frenar l'especulació, limiten el lucre i promouen l'habitatge social, l'habitatge cooperatiu en cessió d'ús o la masoveria urbana.
	Impulsar funció social de l'habitatge i la lluita contra els usos anòmals, habitatges buits, infrahabitatges i sobreocupació.
	Fomentar la igualtat en la visibilitat en l'esport: atorgar premis esportius de manera equitativa, fomentar la presència de dones en les juntes directives dels clubs i entitats, treballar braç a braç amb les entitats esportives organitzant activitats que promocionin l'esport femení.
	Adequar l'accés a les infraestructures esportives municipals perquè puguin ser àmpliament compartides amb tota la ciutat.
	Generar programes d'activitat física per a la gent gran en coordinació amb els casals d'avis, centres cívics, entitats i associacions per a la gent gran i clubs esportius.
	Potenciar i crear activitat física i esportiva dirigida a famílies, amb l'objectiu d'afavorir l'activitat de manera conjunta i que tots hi participin.
	Promocionar i facilitar l'esport adaptat, mitjançant preferència d'ús d'instal·lacions municipals i amb línies d'ajut als clubs i entitats.
	Revisar i adaptar la normativa de les instal·lacions esportives a un llenguatge no sexista i inclusiu.

ACCIONS

IGUALTAT D'OPORTUNITATS, DIVERSITAT I INCLUSIÓ SOCIAL

Eix estratègic	Acció
	Pla Educatiu d'Entorn i Programa d'Èxit Escolar: inclou les accions que es fan conjuntament amb el Departament d'Educació de la Generalitat de Catalunya per fomentar l'èxit escolar i la cohesió social. Inclou un programa d'activitats extraescolars per fomentar l'èxit escolar.
	Projectes TIL i ÈXIT. Projecte que es fa amb els instituts Castell dels Templers i Maria Rúbies per fomentar l'interès per l'estudi als alumnes més desfavorits, mitjançant les pràctiques en diferents departaments municipals.
	Recuperar la secretaria de la Comissió de Garanties dels Estudis Postobligatoris.
	Desenvolupar les zones educatives.
	Crear l'Oficina d'Orientació de la Segona Oportunitat.
Igualtat	Revisar el Mapa Escolar de la Ciutat i les adscripcions de Primària a Secundària, sota els criteris de proximitat, continuïtat i equitat i d'acord amb els criteris establerts pel decret d'admissions i el Pacte Nacional contra la segregació escolar.
	Projecte amb el col·lectiu gitano per escolaritzar infants a les EBM i fer tallers simultanis amb les mares.
	Fer un pla de xoc per combatre el fracàs escolar. Impulsar programes transversals que incideixin en la orientació i detecció precoç del fracàs escolar.
	Obrir els patis de les escoles com a espai d'ús públic fora d'horari escolar, caps de setmana i vacances escolars.

ACCIONS

IGUALTAT D'OPORTUNITATS, DIVERSITAT I INCLUSIÓ SOCIAL

Eix estratègic	Acció
Igualtat	Implantar i desenvolupar el centre integral d'orientació i assistència a la salut sexual.
	Desenvolupar i executar el pla local de civisme i convivència CiC'20.
Inclusió	Elaborar un projecte que inclogui un recurs d'allotjament per donar resposta a les necessitats de les persones sense sostre i un recurs per a les situacions estacionals (Pla Iglú, campanya agrària, emergències...).
	Treballar per incrementar el parc social d'habitatge amb reserva específica de sensellarisme, reforç i desplegament de la metodologia de treball housing first.
	Ocupació. Adaptar els recursos a les necessitats dels col·lectius en risc d'exclusió social.
	Ocupació. Garantir-ne la qualitat amb valor públic i promoure la formació continuada.
	Renovar el suport a les empreses d'inserció i integració laboral per a persones vulnerables i discapacitades.
	Crear una oferta d'activitat física adaptada als col·lectius amb diversitat funcional, amb una orientació clarament inclusiva i de normalització.
	Generar programes esportius per potenciar i facilitar la participació de col·lectius vulnerables amb la finalitat de donar suport com a eina d'integració social.

ACCIONS

IGUALTAT D'OPORTUNITATS, DIVERSITAT I INCLUSIÓ SOCIAL

Eix estratègic	Acció
Inclusió	<p>Lleida Orienta. Servei d'orientació i assessorament per al retorn al sistema educatiu.</p>
	<p>Promourem processos participatius per fer aportacions al nou POUM.</p>
	<p>Desplegar el Pla nacional d'interculturalitat, el Consell Municipal de les Migracions i Pla Municipal d'Acollida i Inclusió de les persones nouvingudes que inclou mesures per a la inserció laboral, la «desguetització» de barris, la segregació escolar associada a migració, la discriminació en habitatge i oci, entre d'altres.</p>
	<p>Implementar el pla municipal de polítiques LGTBIQ+.</p>
Diversitat	<p>Projectes d'aprenentatge i servei. Projectes que impulsa o facilita l'ajuntament amb els centres educatius de la ciutat que volen implementar-se amb la metodologia "aprenentatge i servei".</p>
	<p>Escola d'estiu per a professionals de l'Ajuntament de Lleida en coeducació, perspectiva de gènere i LGTBIQ+, antiracisme, etc.</p>
	<p>Potenciar els centres cívics de barri per fer-hi tallers per adults, alfabetització de mares migrades, projectes inclusius als barris.</p>
	<p>Potenciar les xarxes entre centres municipals (EBM, EAM Leandre Cristòfol, Aula de teatre, Conservatori, Escola d'adults) com a eina per compartir estratègies, coneixement i experiències.</p>

ACCIONS

IGUALTAT D'OPORTUNITATS, DIVERSITAT I INCLUSIÓ SOCIAL

Eix estratègic	Acció
Diversitat	Crear un espai per impulsar les cultures joves, urbanes, digitals i nouvingudes.
Memòria històrica	<p>Fer el relat, el més fidedigne possible, dels fets ocorreguts l'1 d'octubre de 2017. Recopilar documents i materials gràfics per dipositar a l'Arxiu com a documents històrics.</p> <hr/> <p>Crear l'Espai de Pau i Memòria.</p> <hr/>





REPTE 4

EMERGÈNCIA CLIMÀTICA, AMBIENTAL I SANITÀRIA

Objectiu:

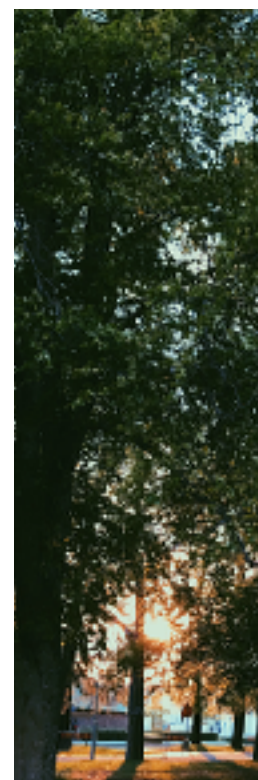
Construir una ciutat més resilient a noves contingències sanitàries o als ja immediats efectes del canvi climàtic.

ODS relacionats:



Iniciatives clau PostCovid-19 ★

1. Contaminació atmosfèrica: prendre els valors del confinament com a referent
2. Creació d'un consell científic per donar suport tècnic a les polítiques sanitàries i ambientals.
3. Creació de refugis climàtics
4. Impuls de l'àmbit de protecció civil
5. Actualitzar els plans d'emergència adaptant-los a l'experiència postcovid acumulada durant la crisi sanitària de la Covid-19



ACCIONS

EMERGÈNCIA CLIMÀTICA, AMBIENTAL I SANITÀRIA

Eix estratègic	Acció
Emergència climàtica	Desplegar el Pla del Clima i posteriorment, supervisió per l'Oficina "Pacte Alcaldes".
	Desplegar les mesures d'adaptació al canvi climàtic: crear refugis climàtics, un pla d'ombreig dels principals eixos de vianants i bicicletes.
	Integrar mesures per reduir l'efecte illa de calor urbana.
	Fer un projecte singular de conversió de teulats/terrasses d'edificis amb col·lectius vulnerables, amb pintures cool roof i cobertes verdes.
	Instruments de facilitació de l'adequació climàtica dels habitatges: aïllaments, aire condicionat d'alta eficiència...
	Ampliar el protocol d'actuacions en episodis de contaminació atmosfèrica per millorar la qualitat de l'aire.
	Implantar criteris d'emergència climàtica pel que fa a la seguretat de les persones: dissenyar un kit d'emergència climàtica; fer simulacres relacionats amb l'emergència climàtica.

ACCIONS

EMERGÈNCIA CLIMÀTICA, AMBIENTAL I SANITÀRIA

Eix estratègic	Acció
Ciutat sostenible	Elaborar propostes de mesures d'ecoconstrucció a tenir en compte en els nous barris atenent les condicions de Lleida, per incloure al nou POUM.
	Elaborar propostes de millora ambiental del SNU (Sòl No Urbanitzable) pel nou POUM.
	Promocionar les xarxes modals, itineraris urbans de vianants i bicicleta (carril bici de tancament de l'anella principal i extensió de radis als barris, corredors de vianants) i rurals (adequació de rutes pel municipi que connectin espais naturals, ciutat i Horta).
	Seguir els criteris ambientals de les llicències urbanístiques i d'activitats i incorporar mesures al Pla de Medi Ambient de projectes i obres.
	Renovar el parc mòbil de la Guàrdia Urbana tenint en compte criteris ambientals.
	Elaborar un protocol de bones pràctiques per millorar la qualitat lumínica a la ciutat de Lleida.
	Establir un protocol de millora de qualitat acústica de diverses zones de la ciutat: plaça de Sant Joan, Instituts, Escola Camps Elisis.

ACCIONS

EMERGÈNCIA CLIMÀTICA, AMBIENTAL I SANITÀRIA

Eix estratègic	Acció
Ciutat saludable	Mantenir un espai COVID al web.
	Crear un consell científic municipal.
	Impulsar un projecte pilot per adequar les instal·lacions esportives municipals perquè siguin mediambientalment sostenibles.
	Dissenyar i potenciar la creació de rutes saludables, urbanes i rurals, per a la pràctica d'activitats com el running, el BTT, nòrdic walking i altres.
	Elaborar enquestes d'hàbits esportius, que poden esdevenir un element de diagnosi de la situació o de l'efectiva pràctica física i esportiva de la població del municipi, a partir del qual es poden establir polítiques en l'àmbit esportiu.
	Desenvolupar un pla específic de lluita contra l'obesitat infantil, amb els clubs esportius i els centres educatius del municipi.
	Potenciar, d'acord amb els centres docents i les associacions esportives escolars, la pràctica esportiva en horari extraescolar.
	Delimitar progressivament espais lliures de fum al voltant d'immobles de serveis públics: escoles bressol, escoles de primària, CAP, etc.
	Centre obert i gratuït on es faciliti orientació, serveis sanitaris de prevenció i assistència de salut sexual.

ACCIONS

EMERGÈNCIA CLIMÀTICA, AMBIENTAL I SANITÀRIA

Eix estratègic	Acció
Ciutat saludable	Fomentar i donar suport a les fires tradicionals i artesanes i potenciar el producte de KM0 i producte de la terra.
	Rehabilitar energèticament equipaments de més consum/m ² (centre cívic, l'escola, pavelló esportiu) mitjançant procediments oberts de propostes innovadores per a la millor solució qualitat-preu.
	Elaborar un inventari de terrenys/equipaments de l'Ajuntament aptes per acollir grans instal·lacions fotovoltaïques i concurs públic per fer-ne les instal·lacions, d'autoconsum i de producció.
	Analitzar la viabilitat de dur a terme una prova pilot per fer servir la xarxa d'enllumenat públic com a xarxa d'acumulació d'energia fotovoltaica, mitjançant la instal·lació de bateries centralitzades connectades a instal·lacions individuals, en combinació amb una xarxa d'estacions de recàrrega de vehicles elèctrics també connectats a l'enllumenat públic.
Transició energètica	Potenciar, d'acord amb els centres docents i les associacions esportives escolars programes de sensibilització i estalvi energètic.
	Explorar la possibilitat de crear iniciatives publicoprivades per promoure xarxes de districte de calor i fred buscant oportunitats existents (fonts d'aigua termal o processos industrials exotèrmics complementats amb fonts d'energia solar i bombes de calor d'alta eficiència).

ACCIONS

EMERGÈNCIA CLIMÀTICA, AMBIENTAL I SANITÀRIA

Eix estratègic	Acció
Transició energètica	Establir programes de treball (assessorament energètic, línies d'ajuts, etc.) per assegurar els subministraments energètics bàsics a les famílies vulnerables.
	Reformular el contracte del servei de neteja viària i recollida de residus per accelerar el desplegament de la recollida porta a porta. La implantació d'aquest pla es farà a Pardinyes, Balafia, Eix Comercial i Horta. També s'hi inclourà l'optimització de la recollida als polígons industrials.
Gestió de residus i de l'aigua	Per treballar la conscienciació sobre la necessitat de reciclar, s'implantarà la fiscalitat ambiental en la taxa i en el preu públic de recollida de residus.
	Gestió de l'aigua: elaborar propostes per revisar el cabal ecològic en els treballs del tercer cicle de planificació hidrològica (Confederació Hidrogràfica).
	Elaborar un pla d'eficiència en l'ús de l'aigua a la ciutat i l'ordenança municipal per a l'estalvi d'aigua, amb especial incidència en els regs.
	Establir òrgans de participació per a la gestió pública de l'aigua.
	Instal·lar comptadors socials per garantir el subministrament d'aigua.

ACCIONS

EMERGÈNCIA CLIMÀTICA, AMBIENTAL I SANITÀRIA

Eix estratègic	Acció
Gestió de residus i de l'aigua	Pla d'actuacions de valorització ambiental i de recuperació dels reguers i rius afluents del Segre (Noguerola, Picabaix, Fontanet, Set, etc.).
	Consolidar el programa d'inspeccions que cobreixin el conjunt d'activitats amb abocaments d'aigües residuals
Sensibilització ambiental	Acompanyar la implantació de la recollida porta a porta amb activitats d'educació ambiental sobre el residu zero adreçades a escoles, entitats i ciutadania.
	Promoure el reciclatge amb una campanya sobre compostatge domèstic i escolar.
	Dur a terme programes educatius a les escoles en el marc de l'Agenda 21 Escolar i campanyes de sensibilització per a un ús eficient de l'aigua.
	Fer actuacions de promoció, educació ambiental i protecció de la Xarxa d'Espais Naturals de Lleida
	Realitzar un programa d'activitats per la sensibilització, el coneixement i la participació en la cura dels espais verds.
	Elaborar programes educatius i informatius sobre l'emergència climàtica i eficiència energètica adreçats a les escoles i a la ciutadania.

ACCIONS

EMERGÈNCIA CLIMÀTICA, AMBIENTAL I SANITÀRIA

Eix estratègic	Acció
Sensibilització ambiental	Posar en marxa programes d'assessorament i formació per activitats, indústries i comunitats de veïns per fer teulades fotovoltaïques.
	Fer pedagogia i, si s'escau, sancions per prohibir les bosses de plàstic en els mercats municipals.
Conservar i millorar els espais naturals i la biodiversitat	Elaborar el Pla de Gestió del Verd i de la Biodiversitat de Lleida. A partir d'aquest pla es realitzaran accions de millora de la biodiversitat dels espais verds de la ciutat.
	Elaborar el Pla Director de l'Arbrat de Lleida.
	Implantar programes per conservar i millorar la biodiversitat al municipi de Lleida:
	Recuperar els marges de conreus, seguir les poblacions d'espècies protegides (cigonya, ratpenat, orenetes, ocells insectívors...), controlar espècies invasores (periploca, tortuga florida, canya, etc.).
	Els dos grans espais naturals de Lleida, la Mitjana i els Aiguamolls de Ruffa, requereixen una revisió dels plans de gestió.
	Més concretament, pel que fa als Aiguamolls de Ruffa, s'implantarà un projecte pilot de gestió agroecològica sostenible que suposarà una integració de la gestió agrícola, ramadera i ambiental.

ACCIONS

EMERGÈNCIA CLIMÀTICA, AMBIENTAL I SANITÀRIA

Eix estratègic	Acció
Conservar i millorar els espais naturals i la biodiversitat	Realitzar un programa d'activitats per la sensibilització, el coneixement i la participació en la cura dels espais verds.
	Fer un seguiment ambiental del Pla de Gestió de la Caça de la Zona de Seguretat de Lleida.
	Desplegar les accions de millora del riu Segre: adequació del camí del riu, senyalització, espai d'observació i descans. Inclòs al projecte TTFS.
	Millora, atermenament i senyalització de les finques rústiques municipals i recuperació d'ocupacions.
	Fer un seguiment dels contractes de manteniment i conservació de la jardineria urbana.
	Elaborar un projecte de plantació d'arbrat de la ciutat, reposició anual d'arbres morts i noves plantacions.
	Realitzar l'Inventari de les zones verdes de Lleida i publicació a la pàgina web.
	Dissenyar els patis escolars per incrementar el verd i la biodiversitat i fer-ne un recurs educatiu.
	Desplegar les Àrees d'Esbarjo per a gossos per tots els barris de la ciutat

ACCIONS

EMERGÈNCIA CLIMÀTICA, AMBIENTAL I SANITÀRIA

Eix estratègic	Acció
Cura dels animals de companyia amb una gestió participada	Reforçar el serveis veterinaris del Centre d'Atenció d'Animals de Companyia (CAAC).
	Fer campanyes d'adopció, identificació i tinença responsable d'animals.
	Establir colònies CER per a gats urbans.
	Revisar les ordenances municipals de protecció dels animals, tinença i venda per adequar-les a una nova i major sensibilització cap al els animals.
	Fer una renovació integral del Centre d'Atenció d'Animals de Companyia (CAAC), millorant-ne les instal·lacions i dotant-lo de recursos per tenir els animals en condicions dignes.
	Establir convenis amb associacions protectores animalistes prioritàriament per a la recollida dels animals abandonats, control de colònies de gats i promoció de les adopcions.
	Fer activitats amb teràpies assistides amb animals i crear un equip de voluntariat específic per participar en activitats relacionades amb les teràpies i activitats assistides amb animals.
	Organitzar projectes d'educació i de difusió en col·laboració amb institucions i associacions locals o animalistes.

Implementació

METODOLOGIA

El Pla d'Acció Municipal 20/23 de l'Ajuntament de Lleida va acompanyat per un pla d'implementació que en facilita la l'elaboració, execució, monitoratge i avaluació.

A continuació, es detalla quina és la metodologia que s'emprarà per a la seva planificació estratègica i posterior implementació.

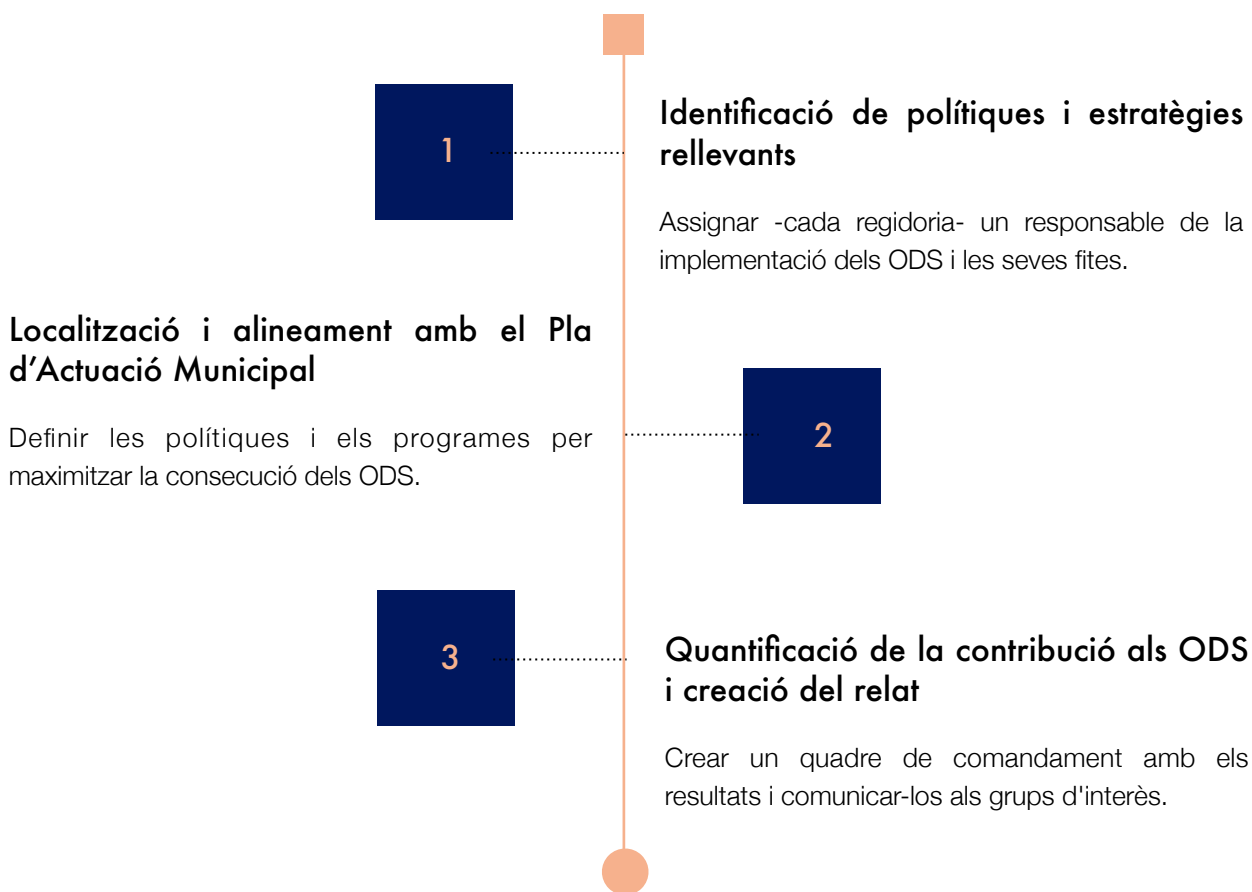


FASES

1. Diagnòstic estat situacional
2. Elaboració Bases PAM
3. Participació Ciutadana
4. Aprovació i difusió del PAM
5. Monitoratge
6. Avaluació anual

MONITORATGE

Un correcte monitoratge i alineació del PAM amb els ODS requereix dades i indicadors. Així, doncs, un dels objectius principals d'aquest pla és la incorporació d'eines i metodologies que permetin avançar en l'assoliment del PAM i dels ODS.



AVALUACIÓ

Cada any es realitza el Pla d'Avaluació Anual lligat als ODS, que servirà com a informe a la ciutadania sobre el compliment d'objectius i actuacions.

IMPLICA'T-HI!

La nostra ciutat serà millor si treballem junts per prendre les decisions que ens afecten a tots i totes.

Per aquest motiu, volem que participis activament en l'elaboració del pla d'acció municipal 20/23 de l'Ajuntament de Lleida.

Podeu implicar-vos activament en l'elaboració del PAM i veure la vostra aportació a través de

<https://agoralleida.paeria.cat/web/>

